



თურქეთის გამყვანი ტურიზმის მახასიათებლები



შინაარსი

თურქეთის ზოგადი სტატისტიკური მიმოხილვა.....	3
რომელ ქვეყნებს სტუმრობენ თურქი ვიზიტორები.....	4
თურქი ვიზიტორების დემოგრაფიული პროფილი.....	6
მოგზაურობის საშუალო ხანგრძლივობა	7
ძირითადი სატრანსპორტო საშუალებები	7
მოგზაურობის ძირითადი მიზნები	7
თურქი ვიზიტორების დანახარჯები ბიზნეს და დასასვენებელ ვიზიტებზე	8
პროგნოზი	8
მსოფლიო ტურიზმის ორგანიზაციის სტატისტიკური მონაცემები	9
თურქი ვიზიტორების სტატისტიკა საქართველოში.....	9
თურქი ვიზიტორების მახასიათებლები საქართველოში 2013 წელი	11

თურქეთის ზოგადი სტატისტიკური მიმოხილვა

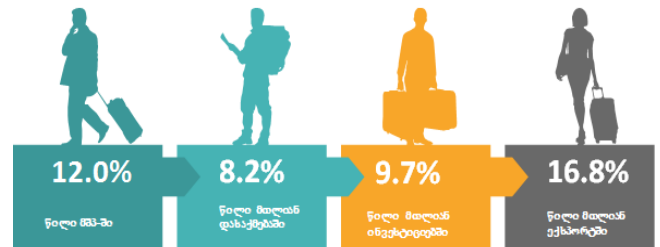
თურქეთის მოსახლეობა 75.9 მილიონს შეადგენს და საშუალოდ 1.21%-ით იზრდება ყოველწლიურად. მოსახლეობის 70.5% ურბანულია. უდიდესი ქალაქებია სტამბოლი და ანკარა.

ქვეყნის ფართობი 769,630 კვ. კილომეტრს შეადგენს. ფართობის მიხედვით თურქეთი 37-ე ადგილს იკავებს მსოფლიოში. ქვეყნის უდიდესი ნაწილი (97%) აზიაში მდებარეობს, ხოლო 3% ევროპულია. თურქეთს ესაზღვრება რვა ქვეყანა: ბულგარეთი, საბერძნეთი, საქართველო, სომხეთი, აზერბაიჯანი, ირანი, ერაყი და სირია. სამხრეთით თურქეთს ესაზღვრება: ხმელთაშუა ზღვა, დასავლეთით ეგეოსის ზღვა, ხოლო ჩრდილოეთით შავი ზღვა.



მსოფლიო ბანკის მონაცემებით 2014 წელს თურქეთი მშპ-ს მიხედვით მე-18 ადგილზე იყო მსოფლიოში. ტურიზმი თურქეთის ეკონომიკის ერთ-ერთი ყველაზე მნიშვნელოვანი და სწრაფად მზარდი სექტორია. მოგზაურობისა და ტურიზმის მსოფლიო საბჭოს (WTTC) მონაცემებით ტურიზმის პირდაპირმა კონტრიბუციამ თურქეთის მშპ-ში 4.7% შეადგინა, ხოლო

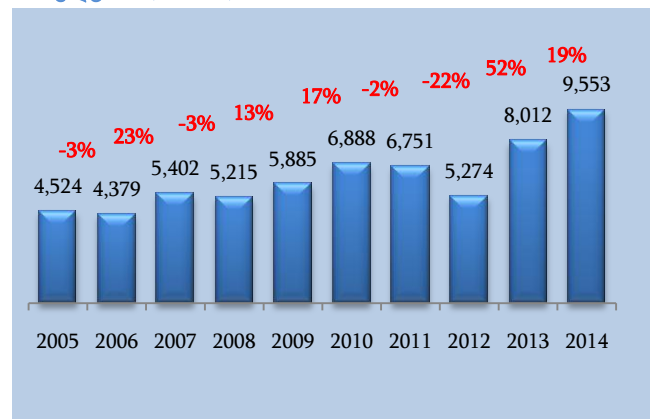
მთლიანმა კონტრიბუციამ 12%. განხორციელებული ინვესტიციების 9.7% ტურიზმზე მოდის, ხოლო მთლიან ექპორტში მისი წილი 16.8%-ს შეადგენს.



წყარო: მოგზაურობისა და ტურიზმის მსოფლიო საბჭო (WTTC)

Euromonitor International-ის მონაცემებით თურქეთიდან დანარჩენ მსოფლიოში განხორციელებული ვიზიტების რაოდენობამ 2014 წელს 9,553,000 შეადგინა, რაც წინა წელთან შედარებით 19%-იანი ზრდაა. ყველაზე მაღალი ზრდის ტემპი კი (52%) 2013 წელს დაფიქსირდა.

გრაფიკი 1: გამყვანი ვიზიტების რაოდენობა წლების მიხედვით (ათასი)



წყარო: Euromonitor International

Euromonitor International-ის მონაცემებით, ბოლო წლებში თურქეთის დანახარჯი საერთაშორისო ტურიზმზე ზრდის

ტენდენციით ხასიათდება. 2014 წელს ამ მაჩვენებელმა 5.2 მილიარდი აშშ დოლარი შეადგინა, რაც წინა წელთან შედარებით 5.5%-იანი ზრდაა.

გრაფიკი2: თურქი ვიზიტორების დანახარჯები წლების მიხედვით (მილიონი დოლარი)



წყარო: Euromonitor International

თურქი ვიზიტორების დანახარჯების ყველაზე დიდი წილი (39.1%) განთავსებაზე მოდის, შემდეგ ადგილზე საკვებსა და სასმელზე გაწეული ხარჯები (29.4%).

ცხრილი1: დანახარჯები კატეგორიების მიხედვით

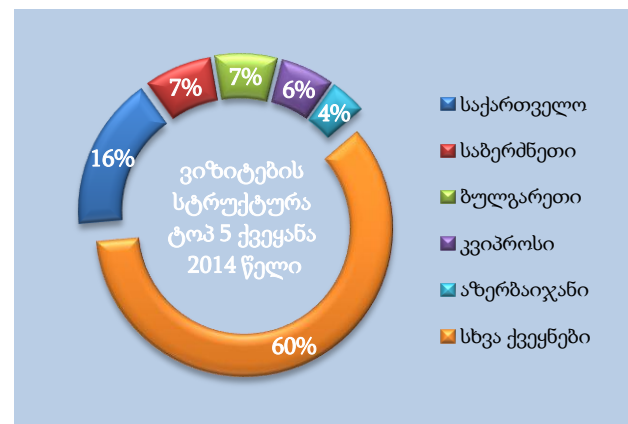
დანახარჯების კომპონენტები	მთლიანი დანახარჯი (მილიონი დოლარი)	წილი მთლიან დანახარჯში
განთავსება	2,036	39.1%
საკვები და სასმელი	1,528	29.4%
შოპინგი	667	12.8%
გართობა	461	8.9%
ადგილობრივი ტრანსპორტი	248	4.8%
ექსკურსიები	8	0.2%
სხვა დანახარჯები	258	4.9%

წყარო: Euromonitor International

რომელ ქვეყნებს სტუმრობენ თურქი ვიზიტორები

2014 წლის მონაცემებით თურქი ვიზიტორების მიერ ყველაზე ხშირად მონახულებული ქვეყანა საქართველო იყო, შემდეგ მოდის საბერძნეთი და ბულგარეთი.

გრაფიკი3: თურქი ვიზიტორების მიერ ყველაზე ხშირად მონახულებული ქვეყნები (ტოპ 5 ქვეყანა, 2014 წელი)



წყარო: Euromonitor International



ცხრილი 2: თურქეთიდან განხორციელებული გამყვანი ვიზიტები ქვეყნების მიხედვით (ათასი)

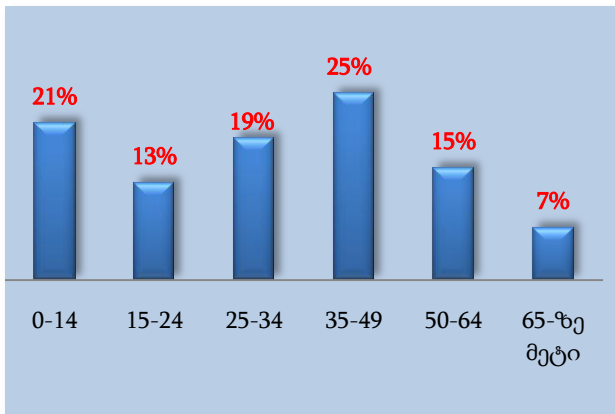
ქვეყანა	2010	2011	2012	2013	2014	ცვლილება% 2013/2014
საქართველო	450	430	580	1,164	1,575	35%
საბერძნეთი	429	346	448	599	687	15%
ბულგარეთი	989	714	665	654	644	-1%
კვიპროსი	526	523	531	543	554	2%
აზერბაიჯანი	336	394	438	365	369	1%
ერაყი	257	342	331	332	333	0%
გერმანია	549	425	384	315	291	-8%
იტალია	138	191	248	232	215	-7%
ირანი	302	294	258	203	188	-7%
რუსეთი	190	119	110	115	120	4%
საუდის არაბეთი	82	112	113	115	117	2%
იორდანია	95	93	96	97	98	1%
ა.შ.შ	235	234	151	104	81	-22%
უკრაინა	105	83	67	90	67	-25%
გაერთიანებული სამეფო	95	60	66	25	21	-14%
საფრანგეთი	93	87	87	23	20	-13%
ნიდერლანდი	69	78	30	19	16	-15%
სხვა ქვეყნები	1,296	1,223	1,198	3,016	4,157	38%

წყარო: Euromonitor International

თურქი ვიზიტორების დემოგრაფიული პროფილი

Euromonitor International-ის მონაცემებით თურქი ვიზიტორების უმრავლესობა (25%) 35-49 წლის ასაკობრივ კატეგორიას განეკუთვნება, შემდეგ მოდის 25-34 (19%) ასაკობრივი კატეგორია.

გრაფიკი 4: ასაკობრივი პროფილი

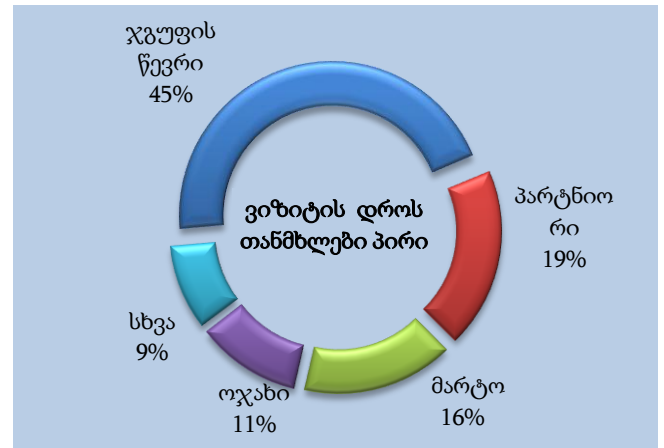


წყარო: Euromonitor International

თურქი ვიზიტორების უმრავლესობა ჯგუფურად მოგზაურობს. მათი წილი მთლიან რაოდენობაში 45%-ს შეადგენს.



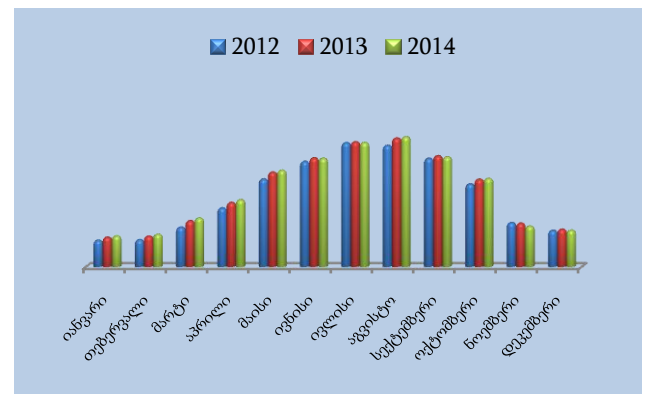
გრაფიკი 5: ვისთან ერთად მოგზაურობენ თურქი ვიზიტორები



წყარო: Euromonitor International

ყველაზე მეტ ვიზიტს თურქი ვიზიტორები ზაფხულის სეზონზე, განსაკუთრებით კი აგვისტოში ახორციელებენ.

გრაფიკი 6: ვიზიტები სეზონურობის მიხედვით

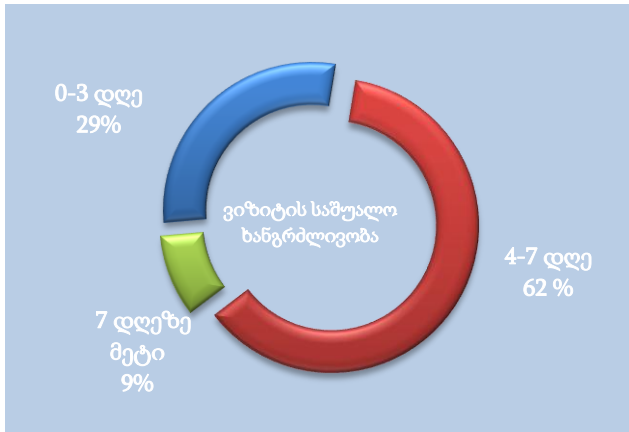


წყარო: Euromonitor International

მოგზაურობის საშუალო ხანგრძლივობა

თურქი მოგზაურების უმრავლესობა 62% საშუალოდ 4-7 დღეს, 9% კი 7 დღეზე მეტს ატარებს საზღვარგარეთ.

გრაფიკი 7: გამყვანი ვიზიტების საშუალო ხანგრძლივობა



წყარო: Euromonitor International

ძირითადი სატრანსპორტო საშუალებები

თურქეთიდან გამყვანი ვიზიტების უმრავლესობა (53%) საჰაერო ტრანსპორტით ხორციელდება, შემდეგ მოდის (39%) სახმელეთო ტრანსპორტი.



ცხრილი 3: ვიზიტები ტრანსპორტის ტიპების მიხედვით (ათასი)

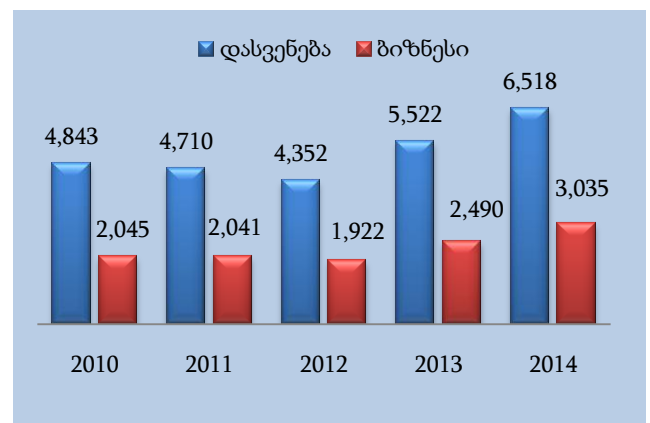
ტრანსპორტის ტიპი	2013	2014	ცვლილება %	წილი
საჰაერო	4,264.6	5,019.9	18%	53%
სახმელეთო	3,036.4	3,701.6	22%	39%
სარკინიგზო	676.2	795.7	18%	8%
საზღვაო	34.1	35.8	5%	0%

წყარო: Euromonitor International

მოგზაურობის ძირითადი მიზნები

2014 წელს ვიზიტების ძირითადი ნაწილი (68%) დასვენების, ხოლო 32% ბიზნეს მიზნით განხორციელდა. ეს პროპორცია წინა წლებშიც ანალოგიური იყო.

გრაფიკი 8: ვიზიტების დინამიკა ტიპების მიხედვით (ათასი)

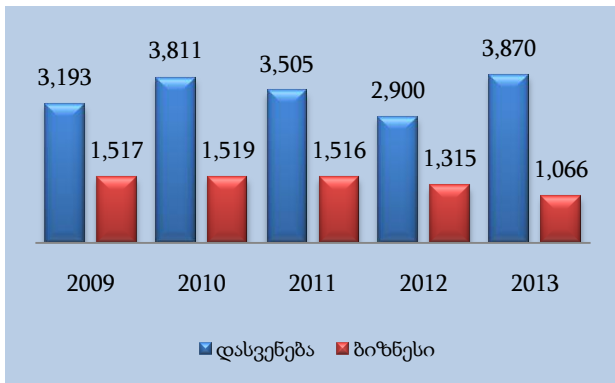


წყარო: Euromonitor International

თურქი ვიზიტორების დანახარჯები ბიზნეს და დასასვენებელ ვიზიტებზე

მთლიანი დანახარჯების დიდი წილი დასვენების მიზნით განხორციელებულ ვიზიტებზე მოდის. 2013 წელს ეს მაჩვენებელი 78% იყო, ხოლო ბიზნეს ვიზიტებზე კი დანახარჯების 22% დაფიქსირდა.

გრაფიკი 9: დანახარჯები ბიზნეს და დასვენების მიზნით განხორციელებულ ვიზიტებზე (მილიონი დოლარი)



წყარო: Euromonitor International

პროგნოზი

Euromonitor International-ის პროგნოზით შემდეგ წლებში მოსალოდნელია თურქეთის გამყვანი ტურიზმის მნიშვნელოვანი ზრდა. 2015 წელს ვიზიტების რაოდენობა 11,433,100 (19.7%), ხოლო 2018 წელს კი 19,403,100-ს მიაღწევს.

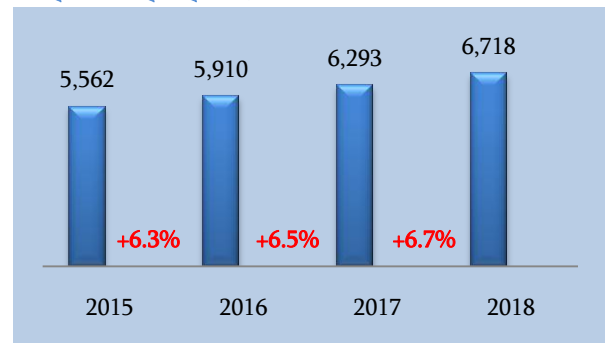
გრაფიკი 10: ვიზიტების პროგნოზი (2015-2018 წწ-ათასი)



წყარო: Euromonitor International

2015-2018 წლებში მოსალოდნელია დანახარჯების ზრდა საშუალოდ 6.6%-ით. სავარაუდოდ 2015 წელს თურქეთში გამყვანი ტურიზმზე დანახარჯები 5.9 მილიარდ დოლარს მიაღწევს, ხოლო 2018 წელს 6.7 მილიარდ დოლარს გადააჭარბებს.

გრაფიკი 11: დანახარჯების პროგნოზი (2015-2018წწ-მილიონი დოლარი)

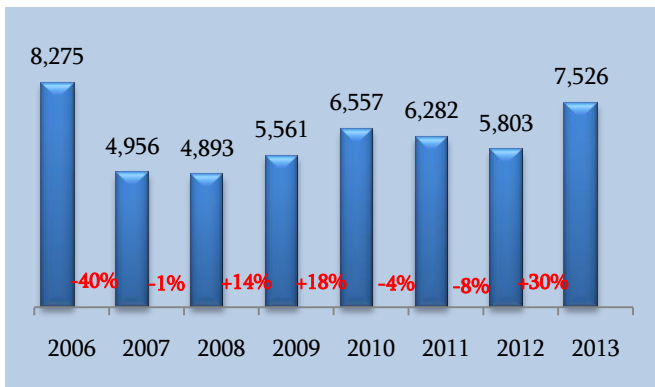


წყარო: Euromonitor International

მსოფლიო ტურიზმის ორგანიზაციის სტატისტიკური მონაცემები

გაეროს მსოფლიო ტურიზმის ორგანიზაციის (UNWTO) მონაცემები თურქეთიდან განხორციელებული გამყვანი ვიზიტებისა და დანახარჯების დინამიკის შესახებ, განსხვავდება Euromonitor International-ის მონაცემებისგან. UNWTO-ს მონაცემებით 2013 წელს თურქეთიდან განხორციელებული გამყვანი ვიზიტების რაოდენობამ 7,526,000 შეადგინა, რაც 2012 წელთან შედარებით 30%-ით მეტია.

გრაფიკი 12: გამყვანი ვიზიტების რაოდენობა წლების მიხედვით (ათასი)



წყარო: UNWTO

UNWTO-ს მონაცემებით 2013 წელს 14%-ით გაიზარდა თურქი ვიზიტორების დანახარჯები გამყვან ტურიზმზე და 5.3 მილიარდი აშშ დოლარი შეადგინა.



გრაფიკი 13: დანახარჯები გამყვან ვიზიტებზე (მილიონი დოლარი)

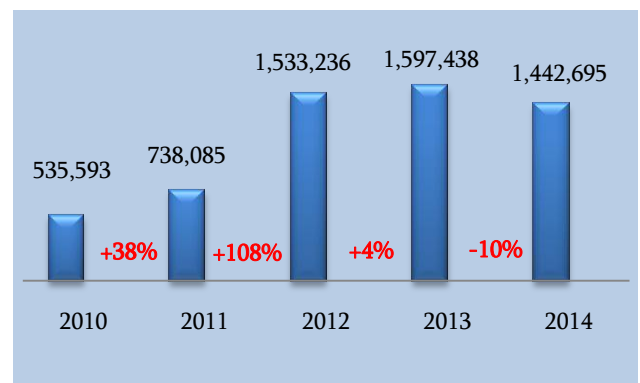


წყარო: UNWTO

თურქი ვიზიტორების სტატისტიკა საქართველოში

2014 წელს საქართველოს თურქეთიდან 1,442,695 მოგზაური ეწვია და კლებამ წინა წელთან შედარებით 10% შეადგინა. 2014 წლის მონაცემებით თურქეთი საქართველოში შემოსული მოგზაურების რაოდენობის მიხედვით პირველი ქვეყანაა ტოპ 15 ქვეყანას შორის.

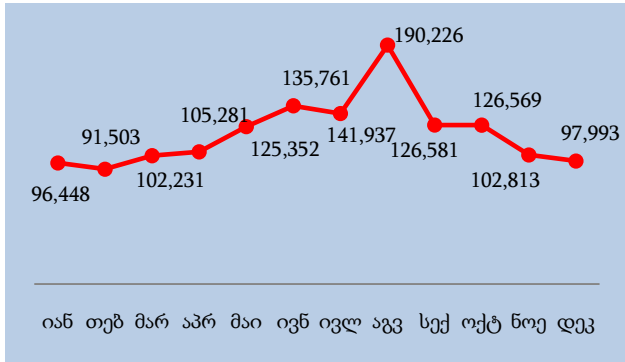
გრაფიკი 14: თურქი ვიზიტორების შემოსვლები



წყარო: შსს, საინფორმაციო-ანალიტიკური დეპარტამენტი

თურქ ვიზიტორებს შორის ყველაზე პოპულარული თვე საქართველოში სტუმრობის თავალსაზრისით აგვისტოა.

გრაფიკი 15: საერთაშორისო შემოსვლები თურქეთიდან თვეების მიხედვით (2014 წელი)



წყარო: შსს, საინფორმაციო-ანალიტიკური დეპარტამენტი

თურქი ვიზიტორების უმრავლესობა (97%) საქართველოში სახმელეთო ტრანსპორტით შემოვიდა, შემდეგ მოდის საჰაერო ტრანსპორტი (2%).

ცხრილი 4: საერთაშორისო შემოსვლები თურქეთიდან საზღვრის ტიპების მიხედვით

თურქეთი	2013	2014	ცვლილება %	წილი
სახმელეთო	1,554,867	1,393,368	-10%	96.58%
საჰაერო	33,894	41,090	+21%	2.85%
საზღვაო	8,321	7,909	-5%	0.55%
სარკინიგზო	356	328	-8%	0.02%

წყარო: შსს, საინფორმაციო-ანალიტიკური დეპარტამენტი

თურქი ვიზიტორების უმრავლესობა (84%) საქართველოში სარფიდან შემოდის, შემდეგ მოდის წითელი ხიდი (6%) და ვალე (5%).



ცხრილი 5: საერთაშორისო შემოსვლები თურქეთიდან საზღვრების მიხედვით

საზღვარი	2014	ცვლილება %	წილი
სარფი	1,212,243	-11%	84%
წითელი ხიდი	89,219	-1%	6%
ვალე	65,421	-14%	5%
აეროპორტი თბილისი	30,935	44%	2%
ცოდნა	10,799	-11%	1%
აეროპორტი ბათუმი	10,054	-19%	1%
ყაზბეგი	6,909	41%	0%
პორტი ფოთი	6,251	5%	0%
სადახლო	4,837	-8%	0%
ნინოწმინდა	3,902	13%	0%
პორტი ბათუმი	1,380	-22%	0%
რკინიგზა გარდაბანი	288	-2%	0%
პორტი ყულევი	278	-52%	0%
აეროპორტი ქუთაისი	101	20%	0%
რკინიგზა სადახლო	40	-37%	0%
გუგუთი	38	36%	0%

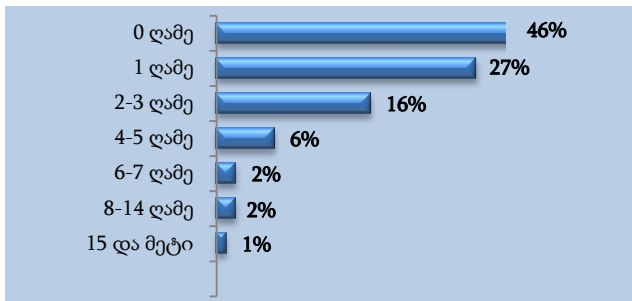
წყარო: შსს, საინფორმაციო-ანალიტიკური დეპარტამენტი

თურქი ვიზიტორების მახასიათებლები საქართველოში 2013 წელი

თურქეთის რეზიდენტების 40% ვიზიტით პირველად იმყოფებოდა საქართველოში, ხოლო 60% განმეორებით.

ვიზიტების 54% ღამისთევას მოიცავდა, რაც ტურიზმის მსოფლიო ორგანიზაციის განმარტებით ტურისტული ვიზიტების წილსაც აღნიშნავს. ვიზიტების 46% ღამისთევას გარეშე განხორციელდა. ვიზიტის საშუალო ხანგრძლივობა 2 ღამეს შეადგენდა.

გრაფიკი 16: ვიზიტის ხანგრძლივობა



წყარო: საერთაშორისო მოგზაურების კვლევა, 2013 წელი

უმრავლეს შემთხვევაში (55%) თურქი რეზიდენტების ვიზიტების მთავარი მიზანი დასვენება, გართობა, რეკრეაცია იყო. 19%-ით მათ მოსდევს მეგობრების და ნათესავების მონახულება.

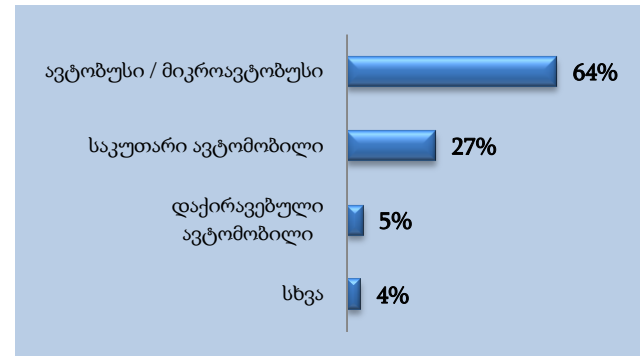
გრაფიკი 17: ვიზიტის მთავარი მიზანი



წყარო: საერთაშორისო მოგზაურების კვლევა, 2013 წელი

საქართველოში თურქი რეზიდენტების ვიზიტების უმეტესობა (64%) ავტობუსით განხორციელდა.

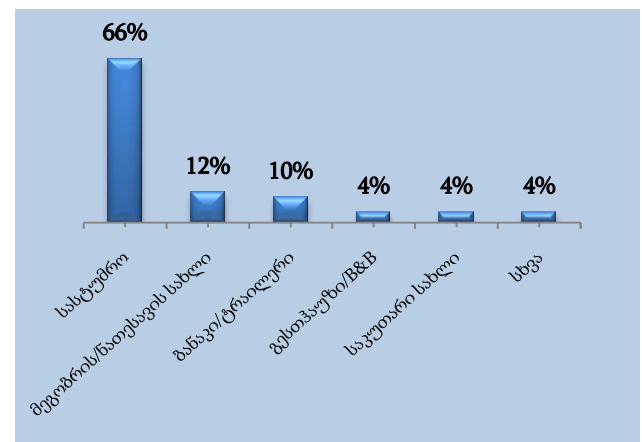
გრაფიკი 18: ტრანსპორტის ტიპები



წყარო: საერთაშორისო მოგზაურების კვლევა, 2013 წელი

თურქი მოგზაურების ნახევარზე მეტი (66%) ვიზიტისას სასტუმროში გაჩერდა, 12% კი მეგობრის და ნათესავის სახლში დარჩა.

გრაფიკი 19: განთავსების საშუალებები

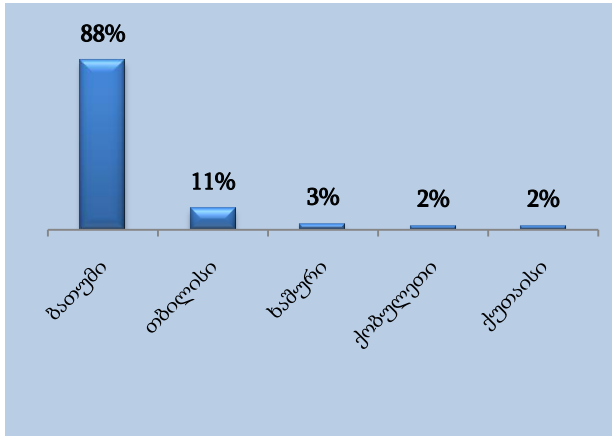


წყარო: საერთაშორისო მოგზაურების კვლევა, 2013 წელი

თურქეთის რეზიდენტების ვიზიტების უმრავლესობა მოიცავდა ბათუმის მონახულებას (88%). სხვა პოპულარულ

ტურისტულ ადგილებს განეკუთვნება თბილისი (11%), ხაშური (3%), ქობულეთი (2%) და ქუთაისი (2%).

გრაფიკი 20: პოპულარული ადგილები



წყარო: საერთაშორისო მოგზაურების კვლევა, 2013 წელი

თურქეთის რეზიდენტების ვიზიტების 88%-მა პრობლემების გარეშე ჩაიარა. ყველაზე ხშირად ნახსენებ პრობლემებს შორის იყო: ტრანსპორტი, უცხოურ ენაზე მენიუების არ არსებობა და საზოგადოებრივი ტუალეტები.



ანგარიში მომზადდა საქართველოს ტურიზმის ეროვნული ადმინისტრაციის კვლევებისა და დაგეგმვის სამმართველოს მიერ.

ტელ: +995 322 43 69 99 (30)

ელ. ფოსტა: infostatistics@gnta.ge

გამოყენებული ლიტერატურა:

The World Bank-Data 2014

World Tourism Organization (UNWTO)

The Economic Impact of Travel & Tourism 2015 – Turkey

Euromonitor International- Outbound Tourism Data of Turkey

საერთაშორისო მოგზაურების კვლევა, 2013 წელი, ACT, ტურიზმის ეროვნული ადმინისტრაციის დაკვეთით