

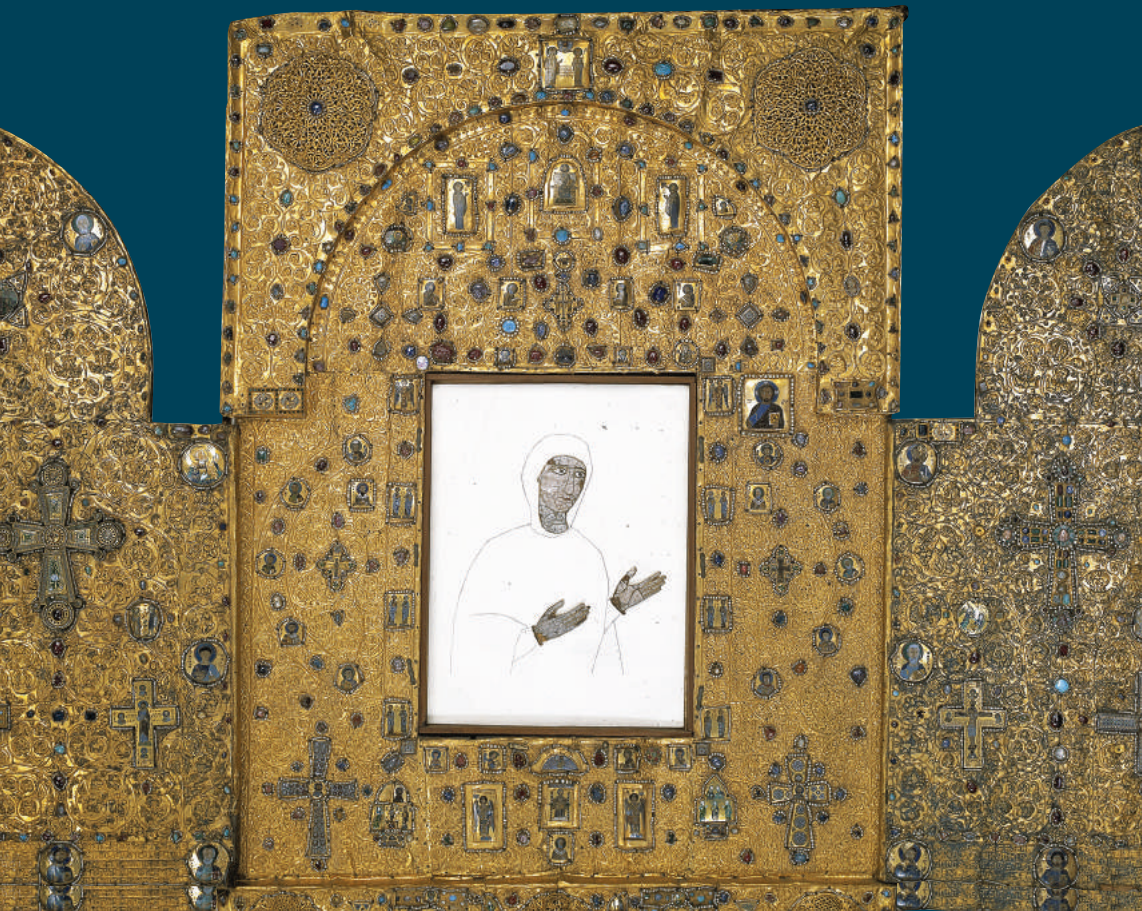


Georgia

საქართველოს ტურიზმის ეროვნული ადმინისტრაცია

გართლავადიდაბელი მოლოცვალი

საქართველოში



სარჩევი

შესავალი
5

საეკლესიო დღესასწაულები
8

თბილისი
13

მცხეთა
18

შიდა ქართლი
25

ქვემო ქართლი
30

მცხეთა-მთიანეთი
35

სამცხე-ჯავახეთი
40

კახეთი
47

იმერეთი
54

გურია
61

სამეგრელო
64

სვანეთი
71

რაჭა-ლეჩხუმი
76

აჭარა
81

აფხაზეთი
86

წმინდა ნინოს გზა
92

წმ. ანდრია პირველწოდებულის გზა
93



წმ. გიორგი. სვანური სკოლა

XIII ს., ხე, ლეკვასი, ტყემურა, 80X85, ივარის თემიდან.

საქართველოს ეროვნული მუზეუმის სვანეთის ისტორიისა და ეთნოგრაფიის მუზეუმი.

შესავალი

შავ ზღვასა და კავკასიონს შორის გადაფენილი საქართველო ძველთაგანვეა დასახლებული და, როგორც ირკვევა, ევროპელთა პირველ სამშობლოც კი არის, რასაც მოწმობს სამხრეთ საქართველოში, დმანისში ნაპოვნი 1 800 000 წლის სიძველის ადამიანის ძვლები. ბევრად ადრე, ვიდრე ამ მიწა-წყალზე ძვ. წ. I ათასწლეულში შეიქმნებოდა ბერძენ-რომაელ მწერლების წყალობით ცნობილი კოლხეთის (დასავლეთით) და იბერიის (აღმოსავლეთით) სამეფოები (ქართული მატრიანეების ეგრისი და ქართლი), აქ უკვე არსებობდა სხვადასხვა პოლიტიკური გაერთიანებები, ხოლო ქართული ტრადიციით ძვ.წ. III ს-ში მცირე ხნით ერთიანი სამეფოც ჩამოყალიბდა. ქართველთა წინაპარნი ოდითგანვე მისდევდნენ მინათმოქმედებას – ისინი ხორბლისა და ვაზის პირველმომშენებელთა შორის მოიხსენებიან – მოიპოვებდნენ და ამუშავებდნენ სპილენძს, ოქროსა და რკინას.

ტყითა და წყლით მდიდარი, როგორც სუბტროპიკული ზღვისპირა დაბლობების, ასევე მყინვარებისა და ალპური მდელოების მომცველი არცთუ დიდი ქვეყანა, ძველთაგანვე სასურველი იყო ძლევაშილი მეზობლებისთვის. ასურეთი, აქემენიანთა და სასანიანთა ირანი, ბერძენი მოახალშენეები და ელინისტური მონარქიები თუ რომის იმპერია არა ერთხელ, მეტ-ნაკლები წარმატებით ცდილობდნენ მის დამორჩილებას. ამასთან კი, ამ დიდ სახელმწიფოებთან სახლოვის მეოხებით საქართველოში იოლად ეცნობოდნენ აღმოსავლეთისა და დასავლეთის კულტურათა მონაპოვრებს, ძველი აღმოსავლეთისა ანდა ელადის ყოველგვარ მიღწევას. ამიტომაც ძალიან ადრე ჰპოვა აქ გავრცელება ქრისტიანობამ. – მცხეთელი ებრაელების მიერ საქართველოში ჩამოტანილი ქრისტეს კვართი უდიდესი ქრისტიანული სინამინდე იყო და ყოვლადწმინდა ღმრთისმშობლის ნილხვედრობა არგუნა ქვეყანას. დედაღვთისას დავალებით წმ. მოციქულები წმ. ანდრეა პირველწოდებულმა, წმ. სვიმონ კანანელმა და წმ. მათატამ იქადაგეს ქრისტეს რჯული საქართველოს სხვადასხვა კუთხეებში. საბოლოოდ, IVს.-ის დასაწყისში, კვლავ ყოვლადწმინდა ღმრთისმშობლის მოწოდებით კაპადოკიელმა ქალწულმა ნინომ, მოაქცია ქართლის მეფე-დედოფალი და ქრისტიანობა სახელმწიფო რელიგია გახდა. ქრისტიანობის ადრეულ ეტაპზე გავრცელებას მოწმობს ის, რომ დასავლეთ საქართველოში მდებარე ქალაქ პიტიუნტის ეპისკოპოსი ნიკეის I მსოფლიო საეკლესიო კრებას (325 წ.) დაესწრო. მას მერე მართლმადიდებლური ქრისტიანობა ქართველი ხალხის არსებობის განუყოფელი ნაწილი გახდა და ეროვნულ იდენტურობასთან იქნა გაიგივებული. იწყება ქრისტიანული ხელოვნების განვითარება, რომელიც VI-VII საუკუნეებში არაჩვეულებრივ სიმაღლეებს აღწევს, განსაკუთრებით ხუროთმოძღვრებაში.

V საუკუნეში ვახტანგ გორგასალმა თითქმის ყველა ქართული მიწა გააერთიანა და საქართველოს ეკლესიის ავტოკეფალიასაც ჩაუყარა საფუძველი. მაგრამ სახელმწიფოებრივი გამთლიანება მაშინ დღეგრძელი ვერ აღმოჩნდა. მეტიც, VI საუკუნეში სპარსელებმა გააუქმეს მეფობა ქართლში, ცოტა მოგვიანებით კი ბიზანტიელებმა ეგრისის სამეფოც მოშალეს, თუმცა ადგილობრივი სახელმწიფოებრივი წყობა ვერ გაანადგურეს. ვერ მოსპეს იგი არაბებმაც, რომლებიც აქ VIII საუკუნის შუა ხანაში გამოჩნდნენ, VIII საუკუნეში კი ქართლის დედაქალაქ თბილისში თავისი ამირაც დასვეს. ამავე საუკუნის ბოლოდან აღმოსავლეთითა და სამხრეთით კახეთის სამთავრო და ტაო-კლარჯეთის სამეფო, დასავლეთით კი ე.წ. აფხაზთა სამეფო ყალიბდება (მისი სატახტო ქალაქი ქუთაისი იყო). ყველა მათგანი მთელი ქვეყნის დაუფლებას ესწრაფვის და XI საუკუნის დამდეგს მამით სამხრეთ-ქართველი ბაგრატიონების, დედით კი აფხაზეთის მეფეების მემკვიდრე ბაგრატი III (975-1014 წწ.) თითქმის მთელი საქართველოს ხელმწიფე ხდება. ამ ხანაში ვითარდება და ყვავის ხელოვნების ყველა დარგი და იქმნება მსოფლიო კულტურის შედეგები.

მაგრამ არაბების ყოფნამ თბილისში, ბიზანტიელების, შემდეგ კი სელჯუკთა მოძალებამ შეაფერხა ერთიანი სახელმწიფოს ჩამოყალიბება. მხოლოდ ბაგრატის შვილისშვილის შვილი დავით IV აღმაშენებელი (1089-1125 წწ.) გახდა, ეკლესიურად უკვე X საუკუნიდან (სრული თვითმწყემსობა მან IX საუკუნეში მოიპოვა) მთლიანი, სრულიად საქართველოს მეფე. სწორედ მისი და მისი შვილთაშვილის, თამარ მეფის (1184-1213 წწ.) ზეობა იწოდება საქართველოს „ოქროს ხანად“. ამ დროსვე მდიდარ საეკლესიო მწერლობას (მას კი V საუკუნიდან მოყოლებული არა ერთი შესანიშნავი ჰაგიოგრაფი, ჰიმნოგრაფი თუ მთარგმნელი ჰყოლია), გვერდში ამოუდგა საერო ლიტერატურაც, რომლის მშვენიერებაც, შოთა რუსთაველის “ვეფხისტყაოსანი“-ა; მაშინდელი მსოფლიოს დონეზე ავიდა განათლების საქმეც. გრძელდება მხატვრული შემოქმედების სხვადასხვა დარგების განვითარება, განსაკუთრებით მხატვრობისა და ჭედური ხელოვნების.

XIII საუკუნის ოციანი წლებიდან საქართველოს კვლავ ძნელბედობის ფაზი დაუდგა. ჯერ 1225 წლის ხვარაზმელთა ლაშქრობამ, შემდგომ 1235 წლის აქეთ, მონღოლთა თითქმის საუკუნოვანმა ბატონობამ, განსაკუთრებით კი XIV-XV საუკუნეების მიჯნაზე თემურლენგის მრავალგზის შემოსევებმა მას დიდი ზიანი მიაყენა. ამის შედეგიც იყო, რომ XV საუკუნის ბოლოსათვის იგი კვლავ სამ სამეფოდ (ქართლი და კახეთი აღმოსავლეთში და იმერეთი დასავლეთში) და რამდენიმე სამთავროდ (სამცხე-საათაბაგო სამხრეთით, გურია, სამეგრელო, აფხაზეთი, სვანეთი - დასავლეთით) დაიშალა. ამიერიდან ქვეყანა გამუდმებული შინა ომებისა და მძლეთამძლე აღმოსავლურ იმპერიებთან, სეფიანთა ირანთან და ოტომანთა თურქეთთან ჭიდილის ასპარეზად იქცა. ბიზანტიის დაცემის შემდეგ მძლავრი და მტრული მუსულმანური სახელმწიფოებით გარშემორტყმულმა საქართველომ მაინც არ დათმო ქრისტიანული მრწამსი და დღემდე მოიტანა იგი. რასაკვირველია, არც ეს დრო იყო მარტოოდენ რბევა-აოხრებისა და მარცხის ხანა. წარ-

მატეული იყო გიორგი V ბრწყინვალისა (1318- 1346წწ.) და ალექსანდრე I დიდის (1412-1442წწ.) მეფობა. XVI საუკუნეში ნივთიერადაც და პოლიტიკურადაც კახეთი და იმერეთი მოლონიერდა, XVII საუკუნეში კი ქართლი. კვლავაც არსებობს, ხოლო XVI საუკუნის აქეთ ძლიერ აღმავლობასაც განიცდის საერო და საეკლესიო მწერლობა, ხუროთმოძღვრება და ხელოვნების თითქმის ყველა დარგი. XVIII საუკუნიდან, პირველ ყოვლისა, ქართლის მეფე ვახტანგ VI-სა (1703-1724 წწ.) და კათოლიკოს-პატრიარქის ანტონი I-ის (1744-55; 1764-1788წწ.) მოთავეობით იწყება გამაღებელი მუშაობა ახალეგროპული ყაიდის მეცნიერებისა და სწავლა-განათლების დასამკვიდრებლად და განსავითარებლად.

XVIII საუკუნის მეორე ნახევარში მეფე ერეკლე II-ის (1744-1798 წწ.) ხელში ქართლ-კახეთის შეერთებამ, სოლომონ I-ის (1752-1784 წწ.) მეცადინეობით იმერეთის გაძლიერებამ, განსაკუთრებით კი 1790 წელს ერთად მოქმედების შესახებ ქართველ მეფე-მთავართა მიერ ხელმოწერილმა ხელშეკრულებამ დასახა საქართველოს მთლიანობის აღორძინების გზები, მაგრამ ქართველი საერო და საეკლესიო მოღვაწეები ფიქრობდნენ, რომ დასუსტებული, მოსახლეობა-შეთხელებული ქვეყანა თავს მარტო ვერ გაიტანდა და საიმედო მოკავშირეს ეძებდნენ. მას შემდეგ, რაც დასავლეთ ევროპის თანადგომამ ვერ მოიპოვეს, მათ საშველად ერთმორწმუნე რუსეთს მიმართეს, რომელსაც დახმარებას ხანგამოშვებით XVI საუკუნიდან სთხოვდნენ ხოლმე და XVIII საუკუნის ბოლოს რუსეთის მფარველობაში შესვლის საგანგებო საერთაშორისო დოკუმენტები შეიქმნა.

სამწუხაროდ, თანამორწმუნეობა არ გამოდგა სამართლიანი თანამშრომლობის საკმარისად საიმედო საფუძველი. 1801 წლიდან რუსეთის ხელისუფალნი შეუდგნენ ქართული პოლიტიკური ერთეულების გაუქმებას და მალევე უშუალოდ მიუერთეს ისინი თავის იმპერიას; კანონიკური სამართლის დარღვევით, მოსპობილ იქნა საქართველოს ეკლესიის ავტოკეფალიაც. პირველად ათასწლეულების განმავლობაში ქართველობას აღარ ჰქონდა საკუთარი, თუგინდ ნომინალური, სახელმწიფოებრიობა.

ასე დასრულდა ძველი საქართველოს ისტორია და დაიწყო ხანგრძლივი ღწვა თუ ბრძოლა ჯერ მონარქიული, შემდეგ კი 1918-1920 წლების ხანმოკლე დამოუკიდებლობის შემდგომ, საბჭოთა კავშირად გარდასახული რუსეთისგან თავის დასახსნელად. მხოლოდ სსრკ-ს შესუსტებისა და დაშლის მერე შეიქმნა შესაძლებელი 1991 წლის 9 აპრილს აღდგენილად გამოცხადებულიყო ქართული სახელმწიფოს დამოუკიდებლობა და დაწყებულიყო მისი ახლად შენება.

უნმინდვისა და უნეტარების საქართველოს კათოლიკოს-პატრიარქის ილია II მოღვაწეობის შედეგად აღორძინდა ქრისტიანობა, 1989 წელს საბოლოოდ დამტკიცდა საქართველოს ეკლესიის ავტოკეფალიაც, კვლავ დაიწყო ეკლესია-მონასტრების მშენებლობა და ქრისტიანული კულტურის განვითარება.

საეკლესიო დღესასწაულები

თორმეტი საუფლო დღესასწაული

აღდგომა

ბზობა

მოდრავი დღესასწაულია და აღინიშნება აღდგომის წინა კვირას

ამაღლება

მოდრავი დღესასწაულია და აღინიშნება აღდგომიდან მეორმოცე დღეს

სულთმოფენობა

მოდრავი დღესასწაულია და აღინიშნება აღდგომიდან ორმოცდამეათე დღეს

შობა

7 იანვარი (25 დეკემბერი)

ნათლისღება

19 იანვარი (6 იანვარი)

მირქმა

15 თებერვალი (2 თებერვალი)

ხარება

7 აპრილი (25 მარტი)

ფერისცვალება

19 აგვისტო (6 აგვისტო)

მიძინება ყოვლადწმიდა ღმრთისმშობლისა — მარიამობა

28 აგვისტო (15 აგვისტო)

შობა ყოვლადწმიდა ღმრთისმშობლისა — ღმრთისმშობლობა

21 სექტემბერი (8 სექტემბერი)

ჯვართამაღლება

27 სექტემბერი (14 სექტემბერი)

ტაძრად მიყვანება ყოვლადწმიდა ღმრთისმშობლისა

4 დეკემბერი (21 ნოემბერი)

საქლასიო დლესასნაულავი

წინდაცვეთა უფლისა
14 იანვარი (1 იანვარი)

ხსენება მონამისა წმიდა ახო თბილელისა
21 იანვარი (8 იანვარი)

ხსენება ღირსისა წმიდა ანტონ მარტყოფელისა
1 თებერვალი (19 იანვარი)

ხსენება წმიდა მეფე დავით აღმაშენებელისა
8 თებერვალი (26 იანვარი)

ხსენება წმიდა შიო მღვიმელისა
ყველიერის ხუთშაბათს აღინიშნება

დლესასნაული ივერის ყოვლადწმიდა ღმრთისმშობლის ხატისა
25 თებერვალი (12 თებერვალი)

ლაზარეს შაბათი
მოძრავი დლესასნაულია და აღინიშნება ბზობის წინა დლეს

ხსენება 6000 გარეჯელ მონამეთა
აღინიშნება ბრწყინვალე შვიდეულის სამშაბათს

კვირაცხოვლობა
მოძრავი დლესასნაულია და აღინიშნება აღდგომის შემდეგ კვირას

საქართველოს სამოციქულო ეკლესიის ავტოკეფალიის აღდგენის დღე
25 მარტი (12 მარტი)

თამარობა
14 მაისი (1 მაისი)

გიორგობა
6 მაისი (23 აპრილი)

ხსენება წმიდა ანდრია პირველწოდებულისა
12 მაისი (29 აპრილი)

ხსენება წმიდა იოანე ზედაზნელისა და მისთა თორმეტთა მონაფეთა
20 მაისი (7 მაისი)

ხსენება წმიდა იოანე ღმრთისმეტყველისა
21 მაისი (8 მაისი)

ხსენება წმიდა დავით გარეჯელისა
აღინიშება ამაღლების შემდეგ ზუთშაბათს

მცხეთის ჯვრის დღესასწაული; ღომისობა
აღინიშება სულთმოფენობის შემდგომ ოთხშაბათს

შობა წმიდა იოანე ნათლისმცემლისა
7 ივლისი (24 ივნისი)

პეტრე-პავლობა
12 ივლისი (29 ივნისი)

დღესასწაული ღმრთისმშობლის კვართისა
15 ივლისი 2 ივლისი

ხსენება წინასწარმეტყველისა ელია თეზბიტელისა; ხსენება წმიდა ილია მართლისა; ილიაობა
2 აგვისტო (20 ივლისი)

ანჩისხატობა; ხსენება წმიდა ანტონ მარტყოფელისა
29 აგვისტო (26 აგვისტო)

თავისკვეთის დღე წმიდა იოანე ნათლისმცემლისა
11 სექტემბერი (29 აგვისტო)

ხსენება წმიდა მონაჲმე ქეთევან დედოფლისა
26 სექტემბერი (13 სექტემბერი)

ალავერდობა
28 სექტემბერი (15 სექტემბერი)

სვეტიცხოვლობა
14 ოქტომბერი (1 ოქტომბერი)

ხსენება წმიდა მონაჲმეთა დავით და კონსტანტინესი
15 ოქტომბერი (2 ოქტომბერი)

ხსენება წმიდა გრიგოლ ხანძთელისა
18 ოქტომბერი (5 ოქტომბერი)

ხსენება ღირსისა მამა გაბრიელისა (ურგებაძე)
2 ნოემბერი (20 ოქტომბერი)

ხსენება 100000 ქართველი მონამისა
13 ნოემბერი (31 ოქტომბერი)

მთავარგანგლოზობა
21 ნოემბერი (8 ნოემბერი)

გიორგობა
23 ნოემბერი (10 ნოემბერი)

ხსენება წმიდა ანდრია პირველწოდებულისა; ხსენება წმიდა ვახტანგ გორგასლისა
13 დეკემბერი

ბარბარობა
17 დეკემბერი (4 დეკემბერი)

ნიკოლოზობა
19 დეკემბერი (6 დეკემბერი)

ხსენება ყოველთა წმიდათა საქართველოში წამებულთა ღირსთა მამათა და დედათა
24 დეკემბერი (11 დეკემბერი)

ეკლესია-მონასტრების მონახულებისას მოქსევის წესები

საქართველოში თითქმის ყველა ტურისტული მარშრუტი ძველი ეკლესია-მონასტრების მონახულებასაც გულისხმობს. ასეთ ადგილას მისულ ტურისტებს კი რამდენიმე მარტივი წესის მიდევნება მართებთ. ეკლესიაში აუცილებელია სიჩუმის დაცვა, განსაკუთრებულად მაშინ, თუ იქ რაიმე საეკლესიო მსახურება აღესრულება. არ შეიძლება ტაძრის საკურთხეველში შესვლა. მობილურს გამოუერთეთ ხმამაღალი ზარი და ნუ ისაუბრებთ მასზე ეკლესიაში ყოფნი-

სას. ეკლესია-მონასტრების მონახულებისას ნუ ჩაიცმევთ მოკლე შარვლებსა და კაბებს, ასევე მხრებზე მოხსნილ მაისურებს. ქალებს, სასურველია, შარვლის ნაცვლად კაბა ეცვათ, თუმცა თვითონ ეკლესიაში შეიძლება მოიძიოთ, სპეციალურად ტურისტებისთვის განკუთვნილი მარტივად ჩასაცმელი ქვედაბოლოები. ქალები ეკლესიაში თავსაბურავით უნდა შევიდნენ, ხოლო მამაკაცებმა მოიხადონ ქუდი.



თბილისი

არქეოლოგიური გათხრებით დასტურდება, რომ თბილისის ტერიტორია დასახლებული ყოფილა ჯერ კიდევ ძვ. წ. IV ათასწლეულში. უძველესი წყაროსეული მოხსენიება განეკუთვნება IV საუკუნის II ნახევარს, როცა ამ ადგილებში მეფე ვარაზ-ბაკურის დროს ციხე ააგეს. IV საუკუნის დასასრულს თბილისი სპარსეთის მოხელის – პიტიახშის რეზიდენცია გახდა. V საუკუნის შუა წლებიდან ის კვლავ ქართლის მეფეთა ხელში გადავიდა. წმ. მეფე ვახტანგ გორგასალმა აღადგინა და გააშენა, ამიტომ იგი მიჩნეულია ქალაქის დამაარსებლად. რასაც ლეგენდა გვიამბობს, მეფის მიმინო თავს დასცხრომია ხოხობს, ფრინველები ცხელ წყაროში ჩაცვენილად და გაფუფქულან. ცხელი წყლის სამკურნალო თვისებებისა და ადგილის ხელსაყრელი მდებარეობის გამო მეფეს ტყე გაუკაფავს და ქალაქი გაუშენებია. „თბილისი“ – „თბილი“ (ძვ. ქართულად „ტფილი“) მინერალური წყაროების გამო უწოდეს ქალაქს. შემდგომში ამ ადგილზე გოგირდის აბანოები გაშენდა. აღნიშნული ადგილი თბილისის ისტორიული უბანი – აბანოთუბანია. საუკუნეების მანძილზე თბილისი იყო არა მხოლოდ პოლიტიკურ-სახელმწიფოებრივი ცენტრი, არამედ ლიტერატურულ-კულტურული საქმიანობის მძლავრი კერაც. ქალაქი ისტორიულად ცნობილი იყო რელიგიური ტოლერანტობით ქალაქის მოსახლეობის დიდი ნაწილი ქრისტიანია, მათგან უმეტესობა მართლმადიდებელია. მნიშვნელოვანი რაოდენობის მიმდევრები ჰყავს სომხურ სამოციქულო ეკლესიას, მრავლად არიან კათოლიკეები, ლუთერანები, ბაპტისტები და სხვა ქრისტიანული დენომინაციები. მოსახლეობის ნაწილი მისდევს ისლამს, ნაწილი იუდეველია. ქალაქში ცხოვრობენ ასევე ქურთები, რომელთა 61% იეზიდია. ეს განსაკუთრებით თვალსაჩინოა ძველ თბილისში სხვადასხვა სარწმუნოების ტაძრებისა თუ სამლოცველოების სიუხვით.

განსაკუთრებული ხუროთმოძღვრული ღირსებით გამოირჩევა ანჩისხატის უძველესი ბაზილიკა, სიონის კათედრალი, მეტეხის ტაძარი; ახალმშენებლობებიდან - კი სამების საკათედრო ტაძარი; საქართველოს ეკლესიის მრავალი სინმინდე და ქრისტიანული ხელოვნების ნიმუში ინახება შ. ამირანაშვილის სახ. ხელოვნების მუზეუმში.



ანჩისხატი



ანჩისხატი

ანჩისხატის ბაზილიკა თბილისის უძველეს ძეგლთაგანი და პირველი შემორჩენილი საეკლესიო ნაგებობაა. იგი VI ს-ში ააშენეს და დღევანდელი სახელი მას XVII ს-ში ეწოდა, როდესაც ანჩის ტაძრიდან (ამჟამად თურქეთის ტერიტორიაზეა) მაცხოვრის სასწაულმოქმედი ხატი გადმოასვენეს (ამჟამად დაცულია საქართველოს ხელოვნების სახელმწიფო მუზეუმში). ანჩისხატის ბაზილიკის თავდაპირველი ნაწილი თლილი ქვითაა ნაშენი, ხოლო აგურით ამოყვანილი კედლების მონაკვეთები, შიდა ბოძები და გადახურვები დომენტი III კათოლიკოსის XVII ს-ის აღდგენას მიეკუთვნება. 1675 წ-ს მანვე ააგო აგურის ორსართულიანი სამრეკლო. 1958-1964 წწ-ში რუს. გვერდნითელის ხელმძღვანელობით ტაძარს მოაშორეს XIX ს-ის დანამატები და წინანდელი სახე მიანიჭეს. ეკლესიის საკურთხეველში XVII, ხოლო კამარაზე XIX ს-ის მხატვრობაა შემორჩენილი. ტაძრის დღეობა 25 აგვისტოს აღინიშნება.

სიონის ეკლესია



სიონის ეკლესია

თბილისის სიონის საკათედრო ტაძარი, გადმოცემით, V ს-ში მეფე ვახტანგ გორგასალმა ააგებინა, ხოლო მატიანე აქ დიდ მშენებლობას VI-VII სს-თა მიჯნაზე ადასტურებს. მრავალგზისი ნგრევა-განახლების შემდგომ, XVII ს-ში ტფილელმა მთავარეპისკოპოსმა ელისემ (საგინაშვილი) დღევანდელი გუმბათიანი ტაძარი ააშენებინა; 1710 წ-ს მეფე ვახტანგ VI-ის თაოსნობით, იგი თლილი ქვით მოაპირკეთეს და ჩუქურთმითა და რელიეფებით შეამკეს, თუმცა 1795 წ-ს ხელახალი დაზიანების მერე მისი კედლების პერანგის მეტი ნაწილი XIX ს-ში განაახლეს. ტაძრის ეზოში გვიანი შუა საუკუნეების სამრეკლო დგას (მისი ფანჩატური XIX ს-ისაა), ქუჩის გადაღმა კი - 1811 წ-ის რუსული ხელისუფლების აგებული კიდევ ერთი სამრეკლოა. ტაძრის მეტი ნაწილი შიგნით 1850-იან წ-ში რუსი ფერმწერის გრიგოლ გაგარინის მოხატულია, მისი დასავლეთი მონაკვეთი კი - 1980-იანი წ-ის ლევან ცუცქერიძის მხატვრობითაა



სამეხის ეკლესია



სამეხის საპატრიარქო ტაძარი

მორთული. ტაძარში დაცულ სინმინდეთაგან განსაკუთრებით ძვირფასი წმ. ნინოს დანწული ვაზის ჯვარი და წმ. თომა მოციქულის თავის ქალაა, ასევე წმინდანებად შერაცხილი იოანე მანგლელის († 1751), კირიონ და ამბროსი კათალიკოსების საფლავები, ტაძარში დასვენებულია წმ. ევსტატი მცხეთელისა და წმ. ქეთევან დედოფლის ნაწილები, სიონისა და კარის ღმრთისმშობლის (ხელთუქმნელი პირითურთ), პირი ღვთისას ხატები.

მეტეხის ეკლესია

მეტეხთა ღმრთისმშობლის ტაძარი, ანუ უბრალოდ, მეტეხი უძველეს ისტორიულ უბან ისანში, მდინარე მტკვრის მარცხენა ნაპირზე, კლდოვან შემალღებზე მდებარეობს. გადმოცემის მიხედვით, მეტეხის ტაძარში დაკრძალულია წმ. შუშანიკ წამებულის ნეშტი, მეტეხის კლდეა თბილისის მფარველი წმინდანის, წმ. აბო ტფილელის წამების ადგილი (VIII ს.). ახლანდელი გუმბათიანი, თლილი ქვით შემოსილი ეკლესია XIII ს-ის ბოლოს წმ.

დემეტრე მეორე თავდადებულის აგებუ-ლია და XVI და XVIII სს-ში აგურით განახ-ლებული. 1795 წლამდე აქ ესვენა ღმრთ-ისმშობლის სასწაულმოქმედი ხატი.

სამეხის საპატრიარქო ტაძარი

თბილისის საპატრიარქო წმ. სამეხის ტაძარი მდებარეობს თბილისში, ელიას გორაზე, ავლაბარში. იგი აშენდა 1995-2004 წლებში საქართველოს მართლ-მადიდებელი ეკლესიის ავტოკეფალიის 1500 წლისთავისა და ქრისტეს შობის 2000 წლის აღსანიშნავად. ახალი საკათედრო ტაძრის აგების იდეა 1989 წელს გაჩნდა და მამის თვეში, საქართველოს პატრიარქისა და თბილისის მთავრობის ხელმძღვანელობით, გამოცხადდა კონკურსი “წმინდა სამეხის საკათედრო ტაძრის” პროექტზე. ორეტაპიანი განხილვის შედეგად შეირჩა არქიტექტორ არჩილ მინდიაშვილის პროექტი. ტაძრის საძირკველი თვის მხოლოდ 1995 წლის 23 ნოემბერს ჩაიყარა. ტაძრის მშენებლობა

1 სანანოლის სუფი ჯვარცმის გამოსახულებითა და აფხაზთა მეფე გიორგის ნარწერიო X ს., შემოქმედი, გურია, ოქრო, ტიხრული მინანქარი, 8x7.5 სმ.

საქარტველოს ეროვნული მუზეუმის მალვა ამირანაშვილის სახელობის ხელოვნების მუზეუმი.



2 სახულის ღვთისმშობლის კარედი ხატი X ს., XII ს-ის მეორე მეოთხედი. სახული, ტაო (ამჟამად თურქეთის ტერიტორია), ოქრო, მოოქრული ვერცხლი, პატიოსანი თვლები, მარგალიტი, ტიხრული მინანქარი, გაშლილი 148x202 სმ. დახურული 148x102 სმ.

საქარტველოს ეროვნული მუზეუმის მალვა ამირანაშვილის სახელობის ხელოვნების მუზეუმი.



შალვა ამირანაშვილის სახელობის ხელოვნების მუზეუმი



ძირითადად კერძო შემონირულობებით დაფინანსდა. ტაძარი 2004 წლის 23 ნოემბერს, გიორგობის დღეს, უწმინდესმა და უნეტარესმა სრულიად საქართველოს კათოლიკოს-პატრიარქმა ილია მეორემ აკურთხა. მთავარ, რთული გეგმარების გუმბათიან ტაძარს მთელი რიგი მცირე ეკლესიების, სანათლავი, სამონასტრო ნაგებობები, საზოგადოებრივი სივრცეები და ა.შ. ახლავს. ტაძარში უამრავი წმ. ნაწილი და რელიქვიაა დასვენებული, მათ შორის VI საუკუნეში წმ. დავით გარეჯელის მიერ იერუსალიმიდან ჩამოტანილი „მაღლის ქვა“.

შალვა ამირანაშვილის სახელობის ხელოვნების მუზეუმი

საქართველოს ეროვნული მუზეუმის ერთი უმთავრეს შემადგენელთაგანი, ხელოვნების ნიმუშთა უდიდესი სახელმწიფო საცავ-მუზეუმი საქართველოში. იგი დაარსდა 1932 წლის 5 აგვისტოს, 1920 წელს დიმიტრი შევარდნაძის თაოს-

ნობით შექმნილი საქართველოს ეროვნული გალერეის საფუძველზე. მუზეუმის საგანძურსა, დარბაზებსა და ფონდებში წარმოდგენილია ხელოვნების ნიმუშები უძველესი დროიდან XX ს-ის ჩათვლით - არქეოლოგიური ნივთები, შუა საუკუნეების ქართული ჭედურობისა და ხატუნერის ნაწარმოებები, ტიხრული მინანქრის, საიუველირო ხელოვნების, ქვისა თუ ხის მქანდაკელობის, კედლის მხატვრობის და ნაქარგობის ძეგლები. ასევე, ქართველ ფერმწერთა, გრაფიკოსთა, მოქანდაკეთა და „მცირე ხელოვნების“ ოსტატთა ნამუშევრები, რუსული, ევროპული თუ აღმოსავლეთის ქვეყნების ხელოვნების ნაწარმოებები.

მცხეთა

სუქარტველოს ძველი დედაქალაქი, ადგილი, რომელსაც უუკავშირდება ქარტველი ერის სახელმწიფოებრიობის ჩამოყალიბება. მცხეთიდან იწყება ქრისტიანობის ისტორია სუქარტველოში. მცხეთაშია დაფლული ქრისტიანულ სინმიდეთა შორის ქარტველთათვის უდიდესი - უფლის კვართი. ქარტველთათვის მცხეთა იყო სახე იერუსალიმისა, რასაც მისი ტოპოგრაფიაც მოწმობს. მცხეთა ქალაქი (1956 წლიდან) სუქარტველოში, მცხეთა-მთიანეთის მხარის და მცხეთის რაიონის (1930 წლიდან) ადმინისტრაციული ცენტრი. მცხეთა გამოცხადებულია ქალაქ-მუზეუმად და მისი ძირითადი სიძველენი იუნესკოს მსოფლიო კულტურული მემკვიდრეობის ნუსხაშია შეტანილი. მცხეთისა და “დიდი მცხეთის” ტერიტორია დასახლებული იყო ადრინდელ და შუაბრინჯაოს ხანაში (ძვ.წ. IV-II ათასწლეული). გვიანდელი ბრინჯაოსა და ადრინდელი რკინის ხანაში (ძვ.წ. II-I ათასწლეული) იგი მჭიდროდაა დასახლებული (სამთავროს, ზემო ავჭალის, წინამურის, ნარეკვავის, წეროვნის, ნაბალრევის სამაროვანი და ნამოსახლარები). ძვ.წ. I ათასწლეულის დასაწყისიდან მცხეთის ისტორიაში აისახა ახლოაღმოსავლეთის უძველეს პოლიტიკურ წარმონაქმნთა ცხოვრებისათვის დამახასიათებელი დიდი ძერები - ძველ მცხეთაში შემოიჭრა ძლიერი კულტურული ნაკადი, რომელმაც მნიშვნელოვნად განაპირობა ქალაქის ცხოვრება III-IV საუკუნეებამდე, ძველი სამოსახლოების განვითარება, მათი ერთ დიდ ქალაქად, დიდ მცხეთად გაერთიანება, რომლის ერთ-ერთი თავისებურება იყო მოსახლეობის ეთნოგრაფიული სიჭრელე, მისი სოციალური და პროფესიული დიფერენციაცია. ლეგენდის თანახმად, ქალაქი დააარსა ეთნარქმა მცხეთოსმა. არსებობს მოსაზრება, რომ სახელწოდება “მცხეთა” წარმოდგება მესხთა (მოსხები-მუშქები) ტომის სახელიდან. ამ ტომის სამოსახლო მცხეთის ტერიტორიაზე ძვ.წ. VIII საუკუნის შემდეგ უნდა გაჩენილიყო. ძვ.წ. IV საუკუნის ბოლოდან მცხეთა ახლადწარმოქმნილი ქართლის (იბერიის) სამეფოს პოლიტიკური ცენტრია და დედაქალაქი აქ ახ.წ. V ს-ის ბოლომდე რჩებოდა.







სვეტიცხოველი

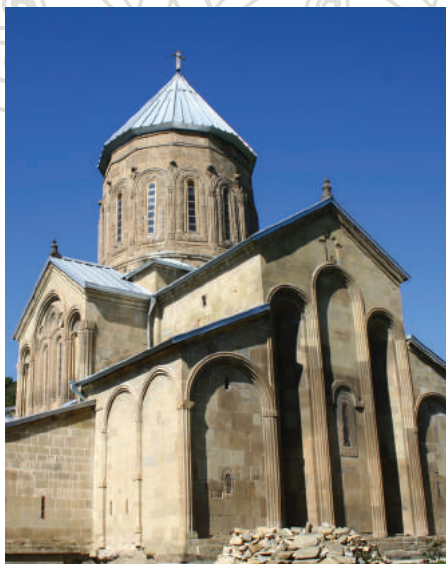
სვეტიცხოველი

მცხეთის 12 მოციქულთა სახელობის საპატრიარქო ტაძარი „სვეტიცხოველი“ ქართულიკულტურის, ხელოვნებისა და არქიტექტურის უმნიშვნელოვანესი ძეგლი გამოირჩევა არა მხოლოდ თავისი მხატვრული ღირსებით, დიდებულებითა და ჰარმონიულობით, არამედ იმ განსაკუთრებული როლითაც, რაც მან ქართველი ერის ისტორიაში შეასრულა.

პირველი, ხის, ეკლესია აქ წმ. მირიან მეფემ და წმ. ნინომ ჯერკიდევ IV ს-ში ააგეს იმ ადგილზე, სადაც ეკლესიის გადმოცემით I ს-ში მცხეთას ადგილობრივი ებრაელის, ელიოზის მიერ ჩამოტანილი იესო ქრისტეს კვართია დაფლული (აქვეა საუკუნეებით ადრე გადმოხვეწილი ებრაელობის მოტანილი წმ. ელია წინასწარმეტყველის ხალენი(ც), ხოლო მის თავზე მირონმდინარე ხე იზრდებოდა, რომლისგანაც ეკლესიის ერთ-ერთი, სასწაულმოქმედი სვეტი - „სვეტიცხოველი“

გამოთაღეს. V ს-ში წმ. მეფე ვახტანგ გორგასალმა აქ მოზრდილი ბაზილიკა ააშენებინა, 1010-1029 წწ-ში კი კათოლიკოს-პატრიარქმა მელქისედეკმა და ხუროთმოძღვარმა არსუკისძემ - დღევანდელი გუმბათიანი ტაძარი. საქართველოს ძველ ეკლესიათაგან უდიდესი, თლილი ქვით ნაგები და ჩუქურთმებითა და რელიეფებითშემკული, ის არაერთხელ დანგრეულა და აღდგენილა - განსაკუთრებით მნიშვნელოვანია 1418-1440 წწ-ის მეფე ალექსანდრე I-ის ჩატარებული სამუშაოები და XVII ს-ის მეორე ნახევარში გუმბათის რესტავრაცია - თუმცა დღესაც ინარჩუნებს თავდაპირველ სიდიადეს. ტაძარში შემორჩენილია XVII ს-ის მხატვრობის ფრაგმენტები (შესაძლებელია თავდაპირველი იყოს საკურთხევლის, XIX ს-ში განახლებული ფერწერა), ხოლო „ცხოველი სვეტის“ თავზედადგმული ფანჩატური 1678-1688 წწ-ში გრიგოლ გულჯავარაშვილმა მოხატა. ტაძარში დგას XV საუკუნის გუმბათიანი ეკლესია - უფლის საფლავის სახელზე აგებული

სამთავროს მონასტერი



სამთავროს მონასტერი



სამლოცველო. სვეტიცხოველი მეფეთა კურთხევის ადგილი იყო და მათი სამარხიც. აქვე განისვენებენ წმ. მონამენი ევსტათე მცხეთელი (VI ს.) და დემეტრე II თავდადებული (XIII ს.), წმ. მეფე ვახტანგ გორგასალი. ტაძარს გარს გვიანშუასაუკუნოვანი ზღუდე ერტყმის, რომელშიც IX-XI საუკუნეთა კარიბჭე და სასახლის ნაშთებია ჩართული, ერთ-ერთ კოშკზე კი თანამედროვე სამრეკლოა დაშენებული.

სამთავროს მონასტერი

მონასტერი მცხეთის ჩრდილოეთ კიდეზე, შემალეებაზე მდებარეობს. ის იქ აშენდა, სადაც სამი წელი უცხოვრია წმ. ნინოს - მისი თავშესაფარი მაცყოვანის ადგილზე ახლა ადრე შუა საუკუნეების პანია გუმბათიანი ეკლესია დგას. V ს-დან აქ ქართლის მთავარეპისკოპოსის კათედრა იყო, 1820 წ-დან კი - დედათა მონასტერი. მთავარი, ამალეების ტაძარი ჯერ კიდევ IV ს-ში აგებულ ე.წ. “ზედა ეკლესიას”

ჩაენაცვლა. ახლანდელი გუმბათიანი ტაძარი, ძირითადად XI ს-ისაა, მაგრამ მოიცავს V ს-ის ბაზილიკის ნაშთებსა და მომდევნო ხანის წყობის დიდ მონაკვეთებსაც. იგი საეტაპო ნაწარმოებად არის ცნობილი, რადგან გეგმარებით სანიშნო გახდა შემდგომი საუკუნეების გუმბათიანი ქართული ტაძრებისთვის, ხოლო მისი ქვაბეკვეთილობა შუასაუკუნოვანი ხელოვნების ერთ-ერთი შედევრთაგანია. მისი გუმბათი - XIV ს-ისაა, შიგნით კი XV ს-ის კანკელი და XVII ს-ის მხატვრობის ფრაგმენტებია დაცული. ტაძრის ეზოში XV-XVI ს-ის კარიბჭე-სამრეკლო და XVIII ს-ის კოშკი, ასევე თანამედროვე სამონასტრო ნაგებობები. ტაძარში განისვენებენ საქართველოს პირველი ქრისტიანი მეფე-დედოფალი წმ. მირიანი და ნანა და VI ს-ის მღვდელმონაწმე წმ. აბიბოს ნეკრესელი, მონასტერშია დაკრძალული XX საუკუნის წმინდანი - მამა გაბრიელი. ტაძარში დასვენებულია წმ. ნინოს XVIII საუკუნის ხატი, მრავალრიცხოვანი წმ. ნაწილები და კარის ღმრთისმშობლის

ანტიოქიის ტაძარი



მცხეთის წმ. ჯვრის ტაძრები



სასწაულმოქმედი ხატი.

ანტიოქიის ტაძარი

მდ. მტკვრისა და არაგვის შესართავთან მდგომი, თლილი ქვით შემოსილი XV ს-ის ცალწავიანი ეკლესია დასავლეთი კარიბჭით (მასზე XVIII ს-ში კოშკი დააშენეს) ადრე შუა საუკუნეების ნაგებობის მნიშვნელოვან ნაწილებს შეიცავს - შესაძლოა ნაშთებს 420-430-იან წწ-ში მცხეთაში აშენებული წმ. სტეფანეს ეკლესიისა.

მცხეთის წმ. ჯვრის ტაძრები

მცხეთის წმ. ჯვრის მონასტერი, მცხეთის აღმოსავლეთით, მდინარეების მტკვრისა და არაგვის შესართავთან, კლდოვანი მთის წვერზე მდებარეობს და შეტანილია მსოფლიო კულტურული მემკვიდრეობის ძეგლთა სიაში. IV საუკუნის 30-იან წლებში ქრისტიანობის მიღების პირველ ხანაშივე ამ ადგილას წმ. მეფე მირიანმა წმ.

წინომ ხის ჯვარი აღამართინეს, რომელსაც თაყვანს სცემდნენ მთელი კავკასიის ქრისტიანები. VI ს-ის მესამე მეოთხედში ქართლის მმართველმა გუარამმა ჯვრის გვერდით ააგო თლილი ქვის მომცრო ეკლესია, 589-607 წწ-ში კი მისმა ძეებმა სტეფანოზმა, ადარნასემ და დემეტრემ მას თავზე გუმბათიანი ტაძარი დაადგეს. უკანასკნელი ცენტრალურ-გუმბათოვანი კომპოზიციის მხოლოდ სამხრეთ კავკასიაში ცნობილ ნაირსახეობას და ქართველ ოსტატთა წინამორბედი ძიების ლოგიკურ დაგვირგვინებას წარმოადგენს. თლილი ქვით ნაგები, ჩუქურთმიითა და ფიგურული რელიეფებით შემკული, ის ხუროთმოძღვრების გარემოსთან სრულყოფილი შერწყმის იშვიათ ნიმუშთაგანია. მცხეთის წმ. ჯვრის რელიქვია დღეს მცხეთის სვეტიცხოვლის ტაძარში ინახება.



1



2



3

1 საცეხლო (სიროულ-პალესტინური) სახარების სცენებით VII ს., იელის მაცხოვრის ეკლესია, ზემო სვანეთი, ბრინჯაო. პირის დიამეტრი - 7.5x5სმ.

საქართველოს ეროვნული მუზეუმის შალვა ამირანაშვილის სახელობის ხელოვნების მუზეუმი.

2 საკურთხეველნა ჯვარი მესტია, XI ს-ის დასაწყისი, მოლოქრული ვერცხლი, 88x50სმ.

საქართველოს ეროვნული მუზეუმის სვანეთის ისტორიისა და ეთნოგრაფიის მუზეუმი.

3 ანის მაცხოვრის კარედი ხატი VI, XII, XIV, XVI, XVII, XIX საუკუნეები, ხე, ენკაუსტიკა, მოლოქრული ვერცხლი, პატიოსანი თვლები, გამლილი 148x158სმ. დახურული 148x77სმ.

საქართველოს ეროვნული მუზეუმის შალვა ამირანაშვილის სახელობის ხელოვნების მუზეუმი.



“ანგელოზის ფრესკა”
ფინწვისის წმ. ნიკოლოზის ეკლესია



შილა ქართლი

მხარე აღმოსავლეთ საქართველოში, საქართველოს გულისგულია ისტორიულადაც და ტერიტორიულადაც. ადმინისტრაციული ცენტრი - ქ. გორი. შიდა ქართლის ჰავა ზომიერად ნოტიო სუბტროპიკულია, საშუალო წლიური ტემპერატურაა 10-12 გრადუსი, იანვარი 3 გრადუსი, ივლისი 20-22 გრადუსი. ნალექების საერთო რაოდენობა 500-700 მმ-ს შეადგენს. მხარის კლიმატი კონტინენტურია, საშუალო წლიური ტემპერატურა იცვლება +12 - +13 ც-დან (დაბალ ადგილებში) +9 - +10 ც-მდე (რეგიონის ამაღლებულ კიდეებზე), ხოლო უფრო მაღლა (ჯავის რ-ნი) +4 ც-მდე. მხარის ტერიტორიაზე მდებარეობს ბუნების, არქიტექტურისა და კულტურის მრავალი ძეგლი.

შიდა ქართლში შემონახულია ქართული ხუროთმოძღვრების ბრწყინვალე ნიმუშები: ქვათახევის, ატენის სიონის. სამთავისის, იკორთის ტაძრები, ხოლო ატენისა და ყინვისის ფრესკები ქრისტიანული კედლის მხატვრობის ნამდვილი შედეგებია; განსაკუთრებული ისტორიული მნიშვნელობისაა უფლისციხის კლდეში ნაკვეთი ქალაქი.



გორის ციხე



უფლისციხე



უფლისციხე

კლდეში ნაკვეთი ქალაქი უფლისციხე მსოფლიო კლდის არქიტექტურის ერთ-ერთი გამორჩეული ძეგლია, რომელიც ძვ.წ. I ათასწლეულში გამოკვეთეს. შემორჩენილთა შორის საყურადღებოა

ე.წ. „გრძელი ნაგებობა“, „დასავლეთი ეკლესია“, „დიდეზოიანი“ და „ერდოიანი სახლები“, „ერთსვეტიანი“ და „კესონებიანი დარბაზები“, „კოხტა სახლი“, „მაღალტახტიანი ოთახის“ კომპლექსი, „მთავარი ქუჩის თავში მდებარე ნაგებობა“, „მიუვალი ნაგებობა“, „სადა ოთახი“, „ორსვე-



ატენის სიონი



ციხე და საერისთავო რეზიდენცია იყო.

ატენის სიონი

ატენის სიონის ცენტრალურ-გუმბათოვანი ეკლესია ძველი ბაზილიკის ადგილზე VII საუკუნის პირველ ნახევარში ააგეს მდინარე ტანას პირას კლდეზე, მცხეთის ჯვრის ტაძრის მსგავსებად. გარედან კედლებს VII-X სს-ის მრავალი რელიეფი ამკობს, შიგნიდან კი – XI ს-ის მეორე ნახევრის მხატვრობა, შუა საუკუნეების ქართული კედლის ფერწერის ერთი უმნიშვნელოვანესი ნაწარმოები. ტაძარში შემორჩენილი VIII-XI საუკუნეების წარწერები მნიშვნელოვან ისტორიულ ცნობებს გვანვდიან.

ტიანი” და „ოთხსვეტიანი” დარბაზების კომპლექსი, „უფლისწულის ეკლესია”, „ქარაფისპირა სახლი”, „ქუჩისპირა ბაქანი”, „შენწყვილებულ კოჭებიანი დარბაზი”, „ნითელი ოთახის” კომპლექსი, ეკლესია და ა.შ. IX-XI საუკუნეებში უფლისციხე სამხედრო-სტრატეგიული დანიშნულების

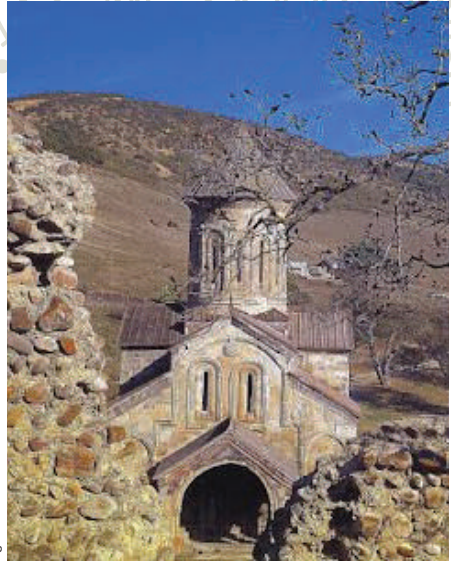
ყინწვისის მონასტერი

მონასტერი ქარელის რაიონში, მდ. ძამას ხეობაში, სოფელ ყინწვისიდან ათიოდე კილომეტრის მოშორებით მდებარეობს. აქ ორი ეკლესია და კარიბჭეა შემორჩე-

ყინვისის მონასტერი



იკორთა



ნილი. უფრო ძველი, X-XI სს-ის ღმრთისმშობლის ცალნავიანი ეკლესიისგან საკურთხეველილა შემორჩა, მასში XIII ს-ის მეორე ნახევრის ღირსშესანიშნავი მხატვრობით. უფრო მნიშვნელოვანია მთავარი, XIII ს-ის დასაწყისში, ჭყონდიდელისა და მნიგნობართუხუცესის, ანტონი გლონისთავისძის აშენებული წმ. ნიკოლოზის სახელობის გუმბათიანი ეკლესია. აგურით ნაგები ტაძარი მოხატულობით არის განთქმული. განსაკუთრებითაა ცნობილი ჩრდილოეთ კედელზე გამოსახული ადდგომის მახარებელი ანგელოზი და სამეფო პორტრეტი (გიორგი III, თამარ მეფე და გიორგი IV ლაშა) მის ჩამოსწვრივ. ყინვისის მხატვრობას უდიდესი მნიშვნელობა აქვს ქართული მონუმენტური ფერწერის განვითარების ისტორიაში. ტაძარს XIII-XIV სს-ის მიწაშენები და ცალკე მდგომი სამლოცველოც ახლავს, ეკლესიის შიგნით XV ს-ის მოხატული კანკელი დგას, ნართექსში კი XVI-XVII სს-ის მხატვრობაცაა შემორჩენილი. ახლა აქ მამათა მონასტერია.

იკორთა

ცხინვალის რ-ში, სოფელ იკორთის განაპირას 1172 წელს აგებული წმ. მთავარანგელოზთა სახელობის გუმბათიანი ეკლესია დგას. იგი იმგვარ ტაძართაგანია, რომელთაც XI ს-დან XVIII ს-ის ჩათვლით აგებდნენ ხოლმე საქართველოში. XIV ს-სა, 1672 წ-ს და XIX-XX სს-შიც აღდგენილ-შეკეთებული, ის მაინც ინარჩუნებს თავდაპირველ იერს, მაღალი მხატვრული ღირსების ქვაზე კვეთილ მორთულობას. ეკლესიის შიგნით ნაწილობრივ შემორჩა XII ს-ის მხატვრობაც. ტაძარში დაკრძალულნი არიან XVII ს-ის წმ. მონაგენი - შალვა და ელიზბარ ქსნის ერისთავები და ბიძინა ჩოლოყაშვილი.

ტაძარი ამჟამად რუსეთის მიერ ოკუპირებულ ტერიტორიაზეა და მისი მონახულება შეუძლებელია.



სამთავისი



ქვათახევი

სამთავისი

შუა საუკუნეების ქართული არქიტექტურის უთვალსაზრისო და საეტაპო ნაწარმოები, სამთავისის ამაღლების ტაძარი კასპის რ-ში, მდ. ლეხურას ნაპირზე მდებარეობს. ეს გუმბათიანი ეკლესია 1030 წ-ს ეპისკოპოს ილარიონ სამთავნელს აუგია და მასში აქ VI ს-ში მოღვაწე ერთ-ერთი წმ. ასურელ მამათაგანის, წმ. ისიდორე სამთავნელის საფლავიც მოაქცია. არქიტექტურული ღირსებებით, ქვაზე-კვეთილობის სინატიფით გამორჩეული ტაძარი ნაწილობრივ XV და XIX სს-შია აღდგენილი, მის საკურთხეველში კი XVII ს-ის, მეღვინე სამთავნელის შესრულებული მხატვრობაა. კომპლექსში შედის არქეოლოგიური გათხრების შედეგად გამოვლენილი ადრე შუასაუკუნეების ბაზილიკის ნაშთები. მოგვიანო დარბაზული ეკლესია, XVIII ს-ის სამრეკლო და ეპისკოპოსის პალატი. აქაური სინმინდე - წმ. ისიდორეს საფლავია (ხსენების დღე - 20 მაისი)

ქვათახევი

ქვათახევის ღმრთისმშობლის მიძინების მონასტერი კასპის რ-ში, მდ. კავთურას ხეობაშია განლაგებული. XII-XIII სს-ის გუმბათიანი ტაძარი იმათაგანია, რომლებიც მომდევნო საუკუნეების ხუროთმოძღვართათვის სამაგალითოდ შეიქმნა. ტაძარი უხვადაა შემკული მდიდრული ჩუქურთმებით. მთავარი ტაძრის გარდა, ქვათახევის კომპლექსი მოიცავს გვიანი შუა საუკუნეების და XIX ს-ის სატრაპეზოს, სამრეკლოს, გალავანს და საცხოვრებელ სენაკებს. ქვათახევი ქართლის ერთ-ერთ მთავარ სალოცავად ითვლებოდა. XV ს-ში აქ მონამებრივად მრავალი ეკლესიის მსახური აღესრულა (ხსენების დღე - 23 აპრილი)..

ქვემო ქართლი

მხარე აღმოსავლეთ საქართველოში, ადმინისტრაციული ცენტრი-რუსთავი, საქართველოს ერთ-ერთი უმნიშვნელოვანესი კერაა ეკონომიკური ნიშნით, თბილისის მერე მეორე ადგილი უკავია სამრეწველო პროდუქციის წარმოების მხრივ, თავისი გეოგრაფიული მდებარეობის გამო კარგი სატრანსპორტო კავშირები აქვს. აქ გადის საავტომობილო და სარკინიგზო მაგისტრალები. ქვემო ქართლის ტერიტორიაზე მდებარეობს ბუნების, არქიტექტურისა და კულტურის მრავალი ძეგლი, ქვემო ქართლი განსაკუთრებით საინტერესოა არქეოლოგიური თვალსაზრისით, ჰავა აქ ნოტიო-სუბტროპიკული და სუბტროპიკულ-კონტინენტური (წლის საშუალო ტემპერატურაა 12-13 ც გრადუსი).

ქვემო ქართლში შემონახულია რამდენიმე უნიკალური ნიმუში ადრექრისტიანული და შუა საუკუნეების ხუროთმოძღვრების: ბოლნისის სიონი, ბეთანია, ფიტარეთი, წულრულაშენი, ხოლო ბეთანიის ეკლესიის კედლის მხატვრობა განსაკუთრებული მხატვრული და ისტორიული ღირებულებისაა.







ბოლნისის სიონი



ბეთანიის მონასტერი

ბოლნისის სიონი

საქართველოს ეკლესიის ერთ-ერთი უძველესი საეპისკოპოსო, კათედრალი, ბოლნისის სიონი, ქვეყანაში შემორჩენილი ერთ-ერთი უმნიშვნელოვანეს ბაზილიკურ ნაგებობათაგანია. 478-493 წლებში კარგად თლილი ფირუზისფერ-მომწვანო ტუფით ნაგები, მონუმენტურობით გამორჩეული ტაძარი უძველესი ასომთავრული წარწერებითა და ტაძრის შიგნით თავმოყრილი რელიეფური სამკაულითაცაა საყურადღებო. ეკლესიის გვერდით XVII საუკუნის სამსართულიანი სამრეკლოა აღმართული, მასში და თავად ეკლესიაშიც ამავე საუკუნის მხატვრობაა შემონახული.

ბეთანიის მონასტერი

ბეთანიის ღმრთისმშობლის მონასტერი ქ. თბილისის მახლობლად, მდ. ვერეს ხეობაშია განლაგებული. ძველ შენობათაგან დარჩენილია ჯვარ-გუმბათოვანი



ბეთანიის მონასტერი

ტაძარი XII ს-ში ორბელთა საგვარეულოს აგებული, უფრო ძველი, IX-X სს-ის შენობის ფრაგმენტების გამოყენებით, თლილი ქვით შემოსილი და ჩუქურთმით მორთული. ეკლესიის არქიტექტურის გარდა, უაღრესად მნიშვნელოვანია მასში ნაწილობრივ შემონახული XI, XII და XIII სს-ის მოხატულობანი, მათ შორის სამეფო პორტრეტი - გიორგი III, თამარ მეფე, გიორგი IV ლაშა. იქვე 1196 წ-ის ასევე თლილი ქვით შემოსილი და ნაჩუქურთმევი სამლოცველოც დგას. ახლა აქ მამათა

ფიტარეთის სამონასტრო კომპლექსი



მონასტერია. ტაძრის წინ განისვენებენ XX საუკუნის წმინდანები - მამები იოანე (მაისურაძე) და იოანე-გიორგი (მხეიძე) (ხსენების დღე - 21 სექტემბერი).

**ფიტარეთის
სამონასტრო კომპლექსი**

ფიტარეთის მონასტერი ქალაქ ბოლნისის მახლობლად, მდ. ქციის ხეობაშია განლაგებული. მისი ღმრთისმშობლის სახელობის გუმბათიანი ტაძარი 1213-1222 წწ-ში მეფე გიორგი IV ლაშას მოხელე ქავთარ ქავიფაძის ძეს აუგია. სხვადასხვა ფერის ქვის გამოყენებით ნაშენი ტაძარი მაღალი ღირსების მრავალფეროვანი ჩუქურთმითაა შემკული, რომელშიც წმინდანების, ლომების, ფრინველების, ადამიანის თავების გამოსახულებებია ჩაბნეული. ეკლესიაში ნაწილობრივაა დაცული XIII ს-ისვე მოხატულობა, XVII ს-ში განახლებული - ამ უკანასკნელი ეპოქისგან ირგვლივ არსებული სხვა ნაგებობები (გალავანი, სამრეკლო, მარანი და ა.შ.). აქ ახლა მამათა მონასტერია.

წულრულაშენის ეკლესია



წულრულაშენის ეკლესია

წულრულაშენის წმ. გიორგის გუმბათიანი ეკლესია მდ. ფოლადაურის ხეობაში, ბოლნისის სიონის კათედრალის მოპირდაპირედ დგას. 1213-1222 წწ-ში ვინმე ჰასან არსენიც ძის აგებულ ტაძარს თავისებური იერი, პოლიქრომული თლილი ქვის პერანგი და საკმაოდ უხვი, უჩვეულო ჩუქურთმითანი სამკაული აქვს, რომელშიც აქა-იქ ცხოველების გამოსახულებებია ჩართული.



გერგეტის სამების ეკლესია



მცხეთა-მთიანეთი

სქართველოქ ერთ-ერთი უმშვენიერესი და მრავალფეროვანი მხარეა. ადმინისტრაციული ცენტრი - ქალაქი მცხეთა, 1968 წლიდან ქალაქი-მუზეუმი და მას იუნესკო იცავს. აქ ერთმანეთის გვერდი-გვერდაა კავკასიონის მთავარი ქედის თოვლიანი მთები 3500 და 5000 მ-ის მწვერავლებითა და უღელტეხილებით, ულამაზესი ხეობებით, ტბებით და ალპური ველ-მინდვრებით. მხარეში მდებარეობს ქვეყნის ერთი უცნობილესი სათხილამურო კურორტი - გუდაური. რეგიონის მცენარეული საფარი მდიდარია და მრავალფეროვანი, ისევე როგორც მისი ფაუნა. მცხეთა-მთიანეთის რეგიონის დაბლობ ნაწილში ჰავა ზომიერად ნოტიო-სუბტროპიკულია. იცის ზომიერად ცივი ზამთარი და ხანგრძლივი, თბილი ზაფხული. ყაზბეგის რაიონში კი 2600-3600 მ. სიმაღლის ზონაში ნამდვილი ზაფხული არასდროს დგება. 3600 მ-ზე მაღლა მუდმივი თოვლი და მყინვარებია, ნალექები უმეტესად თოვლის სახით მოდის. წელიწადში მდგრადი თოვლის საბურველის ხანგრძლივობა 5-7 თვე.

რეგიონში რამდენიმე მნიშვნელოვანი ადრექრისტიანული არქიტექტურული კომპლექსია, კერძოდ ზედაზენისა და შიომღვიმის მონასტრები; ასევე გამორჩეული ხუროთმოძღვრული ძეგლებია გერგეტის სამება, ანანურის კომპლექსი, ლომისის წმ. გიორგი.





ანანურის ანსამბლი

ანანურის ანსამბლი

არაგვის ერისთავთა მძლავრი ციხე-სიმაგრე, მდებარეობს საქართველოს სამხედრო გზაზე, არაგვის მარჯვენა ნაპირზე. გალავნით შემოსაზღვრულ მცირე ფართზე მჭიდროდ არის განთავსებული სამი ეკლესია, კოშკები, წყარო, წყალსაცავი. ყველაზე ადრეული ნაგებობა ხევსურული ტიპის კოშკია (XVI ს.). მცირე გუმბათიანი ეკლესია “ღვთაება”, მოხატული საფლავსზედა საჩრდილობლით, XVII ს-ის შუა წლებს მიეკუთვნება. ანსამბლის მთავარი, ღმრთისმშობლის სახელობის ჯვარგუმბათიანი ტაძარი 1689 წელს, ბარძიმ მსაჯულთუხუცესის თაოსნობით არის აგებული. მშენებლობას ხელმძღვანელობდა ქაიხოსრო ბაღსარაშვილი. ეკლესიის კედლები უხვად არის შემკული საფასადო დეკორით. ინტერიერში თანადროული მოხატულობის ფრაგმენტებია შემორჩენილი. დარბაზული ეკლესია “მკურნალი”, გალავნის გარეთ არის აღმართული. მის ბანზე, სამრეკლოს შედგმული. კოშკებიდან მთავარია მრავალსართულიანი

კოშკი “შეუპოვარი”. აქ, საცხოვრებლად გამოსადეგი ოთახებიც არის. ანანურის კომპლექსი საქართველოს გვიან ფეოდალური ხანის ერთ-ერთი საუკეთესო ხუროთმოძღვრული ძეგლია, ანანურში არაგვის ერისთავების მთავარი სალოცავი და ძალაუფლების სიმბოლო იყო. ეკლესიები მოქმედა. აქ დაკრძალულია მღვდელმონაშე დოსითეოზ ქუთათელი († 1820; ხსენების დღე 6 (19) მარტი).

გერგეტის სამება

გერგეტის წმ. სამების სახელობის ტაძარი, ქართული ხუროთმოძღვრების გამორჩეული ძეგლი და ლანდშაფტური არქიტექტურის შესანიშნავი ნიმუში, ზღვ. დ-დან 2200 მეტრის სიმაღლეზე, მთის წვერზეა აღმართული და მას 5047 მ-ის სიმაღლის მწვერვალი - ყაზბეგი გადმოჰყურებს. გალავნით შემოზღუდული გერგეტის ხუროთმოძღვრული ანსამბლი XIV საუკუნის 30-იანი წლების სამების გუმბათიანი ტაძრის და ამავე საუკუნის მომდევნო წლებში აშენებული სამრეკ-

გერგეტის მონასტერი



ლოსგან შედგება. ტაძარს სამხრეთიდან მიშენებული აქვს უნიკალური ფუნქციის "საბჭო" (XV-XVI სს-ის მიჯნა) - ხევის თემის უხუცესთა სათათბირო. სამების ტაძარი, საუკუნეთა განმავლობაში მცხეთის განძსაცავი და სახიზარიც იყო, ხანგრძლივი დროის მანძილზე სწორედ აქ ესვენა ქართველი ქრისტიანების ერთ-ერთი უწმინდესი რელიქვია - წმ. ნინოს ჯვარი. აღსანიშნავია ეკლესიის კანკელის XVI საუკუნის მოხატულობა, რომელიც 2006 წელს რესტავრაციის დროს გამოვლინდა წმ. ნინოს გამოსაუხლებლად შეიცავს. ტაძრის მძლავრი მოცულობა, მოკრძალებული დეკორით შემკული ფასადები - მონუმენტურ შთაბეჭდილებას ტოვებს. შედარებით უხვად არის შემკული სამრეკლო (ყურძნის მტევნები, ფანტასტიკური ცხოველები და ადამიანების ფიგურები). გერგეტის წმ. სამება განსაკუთრებით სახელგანთქმული სალოცავი და ერთადერთი გუმბათიანი ნაგებობაა ხევში. ამჟამად, სამებასთან მამათა მონასტერი დაფუძნდა. აქ ღმრთისმშობლის სასწაულმოქმედი ხატი ასვენია. "გერგეტობა"-ს 16

ლომისას ნიშნები გიორგი



ივლისს ზეიმობენ.

ლომისას წმ. გიორგი

მდინარეების ქსნისა და არაგვის წყალგამყოფი ქედის უღელტეხილზე, ზღვ. დონიდან 2400 მეტრის სიმაღლეზე მდებარეობს ლომისას წმ. გიორგის სახელობის ეკლესია.

ლომისა წინაქრისტიანული ღვთაება იყო მთიულეთში. შემდგომში, მთის გაქრისტიანების შემდეგ, წმინდა გიორგის სახელს



შიომღვიმის მონასტერი

დაუკავშირდა.

ლომისის ეკლესია IX-X სს-ების მიჯნაზე ააგეს. გეგმით ეკლესია დარბაზულია, ნატეხი ქვით ნაგები. სამხრეთით მიშენებული აქვს კარიბჭე. ეკლესია არაერთგზის არის გადაკეთებული, რამაც მნიშვნელოვნად შეცვალა ინტერიერი. ეკლესიის გარშემო აკლდამები, სხვადასხვა ნაგებობათა ნაშთები და გვიანი შუა საუკუნეების ორსართულიანი სამრეკლოა შემორჩენილი. ლომისის ეკლესიაში ინახება დიდი სანესო რკინის ჯაჭვი. მისი ნივთები ქვემო მლეთის ეკლესიაშია დაცული. ლომისა მთიულეთისა და ქსნის ხეობის უპირველესი სალოცავი იყო. აქვე წყდებოდა ბევრი მნიშვნელოვანი საკითხი. ამჟამად ეკლესია მოქმედა. „ლომისობას“ აღდგომიდან მეშვიდე კვირას ზეიმობენ.

შიომღვიმის მონასტერი

შიომღვიმის მონასტერი მდებარეობს მცხეთიდან 9 კმ-ის მოშორებით, მტკვრის

მარცხენა ნაპირზე, სხალტბის ქედის სამხრეთ კალთაზე. მონასტერი დაარსდა VI საუკუნის შუა წლებში ერთ-ერთი ასურელი მამის წმ. შიოს მიერ, რომელიც გამოქვაბულში ცხოვრობდა (აქედანაა სახელწოდება „შიომღვიმე“).

მონასტრის უძველესი ნაგებობაა წმ. იოანე ნათლისმცემლის გუმბათიანი, ნახევრად გამოქვაბული ეკლესია (560-570 წწ.), რომელიც ჯერ კიდევ წმ. შიოს სიცოცხლეში იყო აშენებული. 1010-1033 წლებს შორის კათოლიკოსმა მელქისედეკ I-მა ეკლესიაში გააკეთებინა კანკელი, რომლის ქვაზე კვეთილობა და რელიეფები შუა საუკუნეების ქართული სკულპტურის საუკეთესო ნიმუშია (ახლა თბილისში, ხელოვნების სახ. მუზეუმშია). ტაძარს XI და მომდევნო საუკუნეების ეგვტერები და სამრეკლო მიაშენეს. 1103-1123 წწ-ში, წმ. მეფე დავით აღმაშენებელმა, ააგო ღმრთისმშობლის მიძინების აგურის გუმბათიანი ტაძარი; 1678 წელს იგი სამნავიან ბაზილიკად გადაკეთეს, ხოლო XVIII საუკუნეში ტაძარს მიაშენეს

სამსხე-ჯავახეთი

საქართველოს სამხრეთით უძველესი კუთხეა. ადმინისტრაციული ცენტრი-ქალაქი ახალციხე. ტერიტორიაზე მრავალი არქეოლოგიური ძეგლია აღმოჩენილი. იგი ტბებით ყველაზე მდიდარი მხარეა მთელ საქართველოში და ტბების სამფლობელოსაც ეძახიან. გადმოცემით, მესხეთის მკვიდრია საქართველოს უდიდესი პოეტი, გენიალური შოთა რუსთაველი. მხარე ცნობილია სამკურნალო ბორჯომ-ბაკურიანის საკურორტო ზონითაც. ზამთარი ცივი და მცირე თოვლიანია, ხოლო ზაფხული ხანგრძლივი და თბილი. ჰაერის საშუალო ტემპერატურა -3 გრადუსიდან +9 გრადუსამდე მერყეობს. სამცხე-ჯავახეთი მდიდარია ძალზედ გამორჩეული ქრისტიანული ძეგლებით, რომლებიც მნახველზე ნარუშლელ შთაბეჭდილებას ტოვებს.

განსაკუთრებით გამოირჩევა არქიტექტურული თვალსაზრისით ფოკას, საფარისა და ზარზმის ეკლესიები; ხოლო ვარძიის კლდეში ნაკაფი ქალაქი ცნობილია თავისი ისტორიული მნიშვნელობითაც და მის ეკლესიებში დაცული მაღალმხატვრული ფრესკებით.





“თამარ მეფე და მეფე გიორგი III”
ვარძიის ფრესკები



ვარძია

ვარძია

ისტორიულ ჯგავხეთში, ასპინძიდან 30 კმ-ში, მტკვრის მარცხენა ნაპირზე, კლდეში ნაკვეთი XII ს-ის ქალაქი-მონასტერი ვარძია მდებარეობს, რომელსაც კლდის არქიტექტურის არა მხოლოდ ქართულ, არამედ მსოფლიო ისტორიაში, გამორჩეული ადგილი ეთმობა. ვარძიის აგება დაკავშირებულია წმ. თამარ მეფის მამის - მეფე გიორგი III-ისა და თავად თამარის სახელთან. კომპლექსი გამოკვეთილია კლდის 500 მ-იან გრძივ ზოლში 13 იარუსად. მასში 600-ზე მეტი ქვაბულია განთავსებული. კომპლექსი უზრუნველყოფილი იყო წყალგაყვანილობის სისტემით და სასმელი წყლით. აქ განსხვავებული დანიშნულების ოთახებიც გვხვდება: ე.წ. “აფთიაქი”, “თამარის დარბაზი”, “საღვინო”, “სატრაპეზო” “საჯინბო” და სხვა. ვარძიის მთავარ ნაგებობას ღვთისმშობლის მიძინების დარბაზული ეკლესია წარმოადგენს. მისი XII-XIII ს-ების მიჯნის მშვენიერი მხატვრობა რელიგიურ სიუჟეტების გვერდითაა



ვარძია

მოცემული თამარ მეფისა და მისი მამის, გიორგი მეფის პორტრეტებსაც მოიცავს. ვარძიის ძველადვე დაზიანებულ კომპლექსში მხოლოდ ორი მიწისზედა ნაგებობა იყო: ორსართულიანი სამრეკლო, რომლისგან დღეს მხოლოდ პირველი სართულია დარჩენილი, და მთავარი



ფოკის დედათა მონასტერი



ვანის (ვაჰანის) ქვაბების კლდეში ნაკვეთი მონასტერი

ეკლესიის სტოა-კარიბჭე (ორივე - XIII ს.). მნიშვნელოვანია ანანურის დასახლება, რომლის კლდეში ნაკვეთ X ს-ის ეკლესიაშიც XIII და XIV საუკუნეების შესანიშნავი კედლის მხატვრობაა შემორჩენილი. ამჟამად ვარძიაში მამათა მონასტერია.

საქართველოს პატრიარქის რეზიდენცია და მოქმედი დედათა და მამათა მონასტრები.

ფოკა

ვანის (ვაჰანის) ქვაბების კლდეში ნაკვეთი მონასტერი

ისტორიულ ჯავახეთში, ფარანის ტბის ნაპირზე, სოფელი ფოკაა გაშენებული რომელიც, პირველად IV ს-ში კასტორიუსის რუკაზეა ნახსენები. სწორედ ამ ადგილას შეისვენა საქართველოში ქრისტიანობის საქადაგოდ შემოსულმა წმინდა ნინომ. სოფლის ცენტრში XI საუკუნის წმინდა ნინოს სახელობის დარბაზული ეკლესიაა, 1030-1040-იან წლებში, ქართლის კათალიკოსის, იოანე ოქროპირის დაკვეთით იყო “ქართლისა ბანაქსალარის”, (სავარაუდოდ, “ხუროთმოძღვართუხუცესი”) მიქელის მიერ აგებული. ეკლესიის ფასადებზე, ლიბების მოჩარჩოება შესანიშნავი ორნამენტითა და ლაპიდარული წარწერებით არის შემკული. ამჟამად აქ

სამონასტრო კომპლექსი მდებარეობს მტკვრის მარჯვენა ნაპირზე, ვარძიის სიახლოვეს და შედგება 16 იარუსად განლაგებული 200 გამოქვაბულისგან, მათ შორის რამდენიმე ეკლესია. უადრესი სადგომები VIII ს-ით თარიღდება. საკულტო ნაგებობათაგან გამოჩეულია XI საუკუნის დამდეგის, წმ.გიორგის სახელობის კლდეში ნაკვეთი გუმბათიანი ეკლესიის ნაშთი, რომელსაც ჰქონია ორსართულიანი სამარხი ეგვტერი, ქვიტკირის კარიბჭე, საძვლე, მოჩუქურთმებული კანკელი. საყურადღებოა ზედა ტერასაზე ჩაშენებული მცირე გუმბათოვანი ეკლესია, რომლის კედლებზე მელნით შესრულებული XV-XVI სს. მრავალრიცხოვანი ნახატები და მხედრული წარწერები არის დაცული,



საფარა

მათ შორის „ვეფხისტყაოსნის“ ერთ-ერთი სტროფიც იკითხება. ვანის ქვაბები, ისევე როგორც ვარძია, სამეფო საკუთრებას წარმოადგენდა და რეგიონის ერთ-ერთი სასულიერო - მნიგნობრული ცენტრი იყო.

საფარა

საფარის მონასტერი მდებარეობს ახალციხიდან 10-12 კმ-ს დაშორებით, სოფ. ღრელის სიახლოვეს, ხეობის სიღრმეში. მონასტერი სამცხის მფლობელ – ციხის-ჯვარელ-ჯაყელთა ერთ-ერთი რეზიდენცია და საგვარეულო საძვალე იყო. გალავნით შემოსაზღვრულ ანსამბლში შედის X საუკუნის. მიძინების დარბაზული ეკლესია, XI საუკუნის მცირე სამლოცველო გალავანში, XIII-ს წმ. საბას გუმბათიანი ეკლესია, XIII-XIV საუკუნეების სამრეკლო და სასახლე, XIV-XVI სს. წმ. გიორგის სახელობის ეკლესია, სამლოცველოები და კოშკების ნანგრევები.

მიძინების ეკლესიაში დაცული იყო XI საუკუნის რელიეფური ქანდაკებებით



შემკული შესანიშნავი კანკელი (ამჟამად ხელოვნების სახელმწიფო მუზეუმში).

მთავარი, წმ. საბას ეკლესია ჯვარგუმბათოვანი ნაგებობაა, ფასადები უხვად და მდიდრულად არის მოჩუქურთმებული. მრავლადაა ლაპიდარული წარ-



ზარზმა

წერებიც, რომელთაგან ერთ-ერთზე ხუროთმოძღვრის სახელია დაცული – ფარესასძე. ეკლესიის ინტერიერი მთლიანად არის დაფარული თანადროული კედლის მხატვრობით, რომელიც ქართული მონუმენტური მხატვრობის მნიშვნელოვან ნიმუშს წარმოადგენს. გარდა რელიგიური სიუჟეტებისა, ფრესკებზე გამოსახულნი არიან სამცხის ათაბაგები. ჯაყელთა პორტრეტები არის მიძინების ეკლესიაშიც. ორსართულიანი სამრეკლოს I სართულზე მოხატული სამლოცველო და სამარხია, რომელიც ჯაყელების მსახურთუხუცესს, ლასურისძეს ეკუთვნოდა. ჩრდილოეთ კედელზე ამ ოჯახის წევრთა პორტრეტებია გამოსახული.

ამჟამად საფარა მოქმედი მამათა მონასტერია.

ზარზმა

ზარზმის მონასტერი მდებარეობს ქვაბლიანის ხეობაში, სოფ. ზარზმაში. მონასტრის დაარსება უკავშირდება VIII

საუკუნეში მოღვაწე წმ. სერაპიონ ზარზმელს, თუმცა ადრეული ნაგებობებიდან არაფერია შემორჩენილი. ამჟამად მონასტერი შედგება გუმბათიანი ტაძრის, სამრეკლოსა და რამდენიმე მცირე ზომის დარბაზული ეკლესიების ნაშთისგან. ყველაზე ძველი სამრეკლოს გვერდით მდებარე სამლოცველოს არქიტრავის ქვაზე დაცულია X საუკუნის დასასრულის წარწერა. მთავარი ნაგებობა XIII- XIV საუკუნეების, მაღალი მხატვრული ღირებულების მქონე მიძინების (ადრე - ფერისცვალების) ჯვარ-გუმბათიანი ტაძარია. ტაძრის ინტერიერში მრავალფენოვანი მხატვრობაა, რომელიც ტრადიციული სიუჟეტების გვერდით XIV და XVI საუკუნის ისტორიული პირების პორტრეტებს მოიცავს. ტაძრის თანადროული სამრეკლო, რომლის ფასადები მდიდრულადაა გაფორმებული, XVI საუკუნეში ზარზმის მფლობელების, ხურციძეების მიერ იყო განახლებული.

ამჟამად აქ მოქმედი მამათა მონასტერია.





კახეთი

მხარე აღმოსავლეთ საქართველოში, კახეთი მევენახეობისა და მეღვინეობის ერთ-ერთი უძველესი კერაა. აქ ვაზის 80-მდე ჯიშია გავრცელებული. მეღვინეობის ისტორია ჩვ. წ. აღ-მდე III-II ათასწლეულში იწყება. კახეთი ცნობილია კულტურის ძეგლთა სიმრავლითაც. კახეთი ჰავისა და ლანდშაფტის მრავალფეროვნებით გამოირჩევა. აქ გვხვდება როგორც სუბტროპიკული, ისე სტეპური ბუნება. საშუალო ტემპერატურა ზამთარში + 14, ხოლო ზაფხულში + 23 +25.

კახეთი განსაკუთრებით მდიდარია ადრექრისტიანული ხუროთმოძღვრების ძეგლებით, მაგ. ნეკრესი, გურჯაანის ყველაწმინდა, ძველი შუამთა, ასევე განვითარებული და გვიანი შუა საუკუნეების ნანარმოებებით: ალავერდი, იყალთო, გრემი, ახალი შუამთა; ხოლო დავით გარეჯის კლდეში ნაკაფი მონასტრები და მათი შემამკობელი უნიკალური ფრესკები საქვეყნოდ არის ცნობილი.



ახალი შუამთა



ბოდბის მონასტერი



ახალი შუამთა

ახალი შუამთის სამონასტრო კომპლექსი, გაშენებულია თელავიდან რამდენიმე კმ-ის მოშორებით, შუამთის ტყეში. 1540-იან წლებში იგი დააარსა ლევან კახთა მეფის მეუღლემ, თინათინმა. მისი აგებულია გალავნის შიგნით მდგომი ხახულის ღმრთისმშობლის გუმბათიანი ტაძარი და ოთხსართულიანი სამრეკლო, სადაც უცხოვრია 1550 წლისთვის აქ მონაზვნად აღკვეცილ თინათინს. საუკუნის ბოლოს მის ასულს, თეკლე მონაზონს ეკლესიისთვის ეგვტერი მიუშენებია. გარედან თაღებითა და ჯვრებით მორთული ეკლესიის ინტერიერის კედლებს თანადროული მოხატულობა ფარავს, სადაც გარდა ტრადიციული სიუჟეტებისა თინათინ დედოფლისა და ლევან მეფის გამოსახულებებია დაცული. მონასტერში აღდგენითი სამუშაოები XVIII და - დამამახინჯებელი - XIX საუკუნეებში ჩატარებულა. ამჟამად ეკლესიას დაუბრუნდა პირვანდელი სახე. დღეს, აქ კვლავ დედათა მონასტერია დაფუძნებული.

ლი. ეკელესიის დღეობა 21 სექტემბერსაა.

ბოდბის მონასტერი

ბოდბის დედათა მონასტერი, ერთ-ერთი უმნიშვნელოვანესი სასულიერო-საგანმანათლებლო და საეპისკოპოსო ცენტრია აღმოსავლეთ საქართველოში. იგი სიღნაღიდან რამდენიმე კმ-ში, ბოდბის ხევში არის გაშენებული. ქართველთა განმანათლებლის, წმ. ნინოს დაკრძალვის შემდეგ ბოდბე სარწმუნოებრივი თვალსაზრისით დანიშნურდა. აქ ადრევე დაარსდა საეპისკოპოსო კათედრა, უპირველესთაგანი კახეთის საეპისკოპოსოებს შორის. ბოდბის ამჟამინდელი ტაძარი წმ. ნინოს საფლავის ეკლესიაა. აგურის ბაზილიკა IX საუკუნეშია აგებული. პატრონები წმ. გიორგი და წმ. ნინოა, რომელთა სახელზე აქ ორი ტრაპეზია, სადაც ადრეც და ახლაც სრული ლიტურგია სრულდებოდა. არაერთგზის დაზიანებული ეკლესია 1823 წელს საფუძვლიანად შეკეთდა და მოიხატა მიტროპოლიტ იოანე მაცაშვილის თა-

ალავერდი



ოსნობით. მისი აშენებული სასახლე XIX საუკუნის მეორე ნახევრის სამონასტრო შენობაშია მოქცეული. 1862-1885 წლებში აიგო სამსართულიანი სამრეკლო. ბოლო რესტავრაციის შედეგად, ტაძარმა დაიბრუნა თავისი თავდაპირველი სახე. მონასტერთან ორი წყაროა, ერთ-ერთი, ჩრდილოეთით განთავსებული, “წმ. ნინოს წყაროდ” იწოდება - მას ნაკურთხი წყლის ძალა და სამკურნალო თვისებები აქვს. XIX საუკუნის ბოლოდან ბოდბეში დედათა მონასტერი მოქმედებს. ტაძარში ღმრთისმშობლის სასწაულმოქმედი ხატ-იკ ასვენია, ეკლესიის დღეობა კი - 27 იანვარია.

ალავერდი

ალავერდის წმ. გიორგის ტაძარი მდებარეობს ახმეტის რაიონში, ალაზნის ველზე, მდინარის მარცხენა ნაპირზე. როგორც ჩანს, მის ადგილას წარმართული სალოცავი ყოფილა. VI საუკუნეში ერთ-ერთ ასურელ მამას, წმ. იოსებ ალავერდელს აქ ეკლესია აუგია, ხოლო

XI საუკუნის პირველ მეოთხედში, კახთა მეფის, კვირიკეს დაკვეთით ამავე ადგილას, საქართველოში ერთ-ერთი უდიდესი გუმბათიანი საკათედრო ტაძარი აღიმართა. ტაძრის მონუმენტური ფასადები კახური არქიტექტურისთვის დამახასიათებელი სისადავით არის გაფორმებული. ინტერიერში დაცულია XI, XV-XVI, XVII საუკუნეების მონუმენტური მხატვრობის ფრაგმენტები. XVII-XVIII საუკუნეების გალავნით გარშემორტყმულ ტაძრის ტერიტორიაზე სხვადასხვა დროისა და დანიშნულების შენობებია შემორჩენილი: XVI საუკუნის ეპისკოპოსის სასახლე, XVII საუკუნის კახეთში ირანის შაჰის ნაცვლის, ფეიქარ ხანის სასახლე, ასევე სპარსთა ბატონობის დროინდელი სხვადასხვა ნაგებობები - მარანი, სამრეკლო, აბანო და სხვა. ალავერდი ყველაზე მაღალია საქართველოს ძველ ტაძართა შორის. საუკუნეთა მანძილზე იგი მნიშვნელოვანი სასულიერო-კულტურული და საგანმანათლებლო ცენტრი იყო. აქ მოღვაწეობდნენ ცნობილი ქართველი მწიგნობარნი, კალიგრაფები. ტაძარში



დავით ბარჯვა

დაკრძალულია მისი დამაარსებელი, წმ. იოსებ ალავერდელი (ხსენების დღე - 20 მაისი), იგი კახეთის მეფეთა საძვლესაც წარმოადგენს; ტრაპეზს ქვეშ XVII საუკუნეში წმ. ქეთევან დედოფლის ნაწილები დაფლეს. აქ 28 სექტემბერს ყოველწლიურად იმართება დღეობა – “ალავერდობა”. ამჟამად ალავერდი მოქმედი მონასტერია.

დავითბარჯვა

გამოქვაბულ მონასტერთა გრანდიოზული კომპლექსი შუა საუკუნეების საქართველოს თვალსაჩინო რელიგიურ-კულტურული ცენტრი და მსოფლიოს ერთ-ერთი უდიდესი სამონასტრო გაერთიანებაა. იგი მდებარეობს თბილისიდან სამხრეთ-აღმოსავლეთით, 60-70 კმ-ის მანძილზე, ივრისა და მტკვრის აუზის გამყოფი მთების კალთაზე. კომპლექსის მცირე ნაწილი ამჟამად აზერბაიჯანის ტერიტორიაზე მოხვედრილი. 25 კმ-ზე გაშლილი მონასტრები VI საუკუნეში, “ასურელ მამათაგან” ერთმა წმ. დავით

გარეჯელმა დააფუძნა. VI საუკუნიდან მოყოლებული XIX-მდე აქ ყველა დროის ძეგლია შემორჩენილი. უძველესი მონასტერი, მამა დავითის მიერ დაარსებული დავითის ლავრა, მის დროსვე შეიქმნა ე.წ. “დოდო-რქა” და ნათლისმცემელი. მონასტრები – “უდაბნო”, ჩიჩხიტური, ბერთუბანი, ქოლაგირი, “ნამებული” და სხვა უფრო გვიანაა დაარსებული. შუა საუკუნეების მანძილზე, თვით XVIII საუკუნის მიწურულამდე აქ არ წყდებოდა სამონასტრო ცხოვრება, სასულიერო და შემოქმედებითი მოღვაწეობა. განსაკუთრებული აყვავების ხანა XI-XIII საუკუნეები იყო, ერთიანი საქართველოს სამეფოს დრო. დავით-გარეჯაში მრავალი ასეული გამოქვაბული-სენაკი, ეკლესია, სამლოცველო და სატრაპეზოა დაცული. გარეჯის მონასტერთა IX-XVIII საუკუნეების მოხატულობები, თავისი მრავალფეროვნებით და მაღალი მხატვრული ღირსებებით უაღრესად მნიშვნელოვანია, როგორც ქართული, ასევე ზოგადად, მსოფლიო მონუმენტური მხატვრობის ისტორიისთვის და გამორჩეუ-

გრემის წმ. მთავარანგელოზთა ეკლესია



ლი მხატვრული ხასიათის მქონე გარეჯის ფერწერული სკოლის არსებობაზე მეტყველებს. დავითგარეჯის მთავარი სინმინდეები წმ. დავითის საფლავი, მისი ლოცვით აღმოცენებული, ე.წ. “ცრემლის წყარო”, ასევე რწმენისთვის დახოცილი 6000 გარეჯელის ნეშტი. მონასტრის დღეობა - ამაღლების მომდევნო ხუთშაბათია.

ამჟამად მონასტერი მოქმედია.

გრემის წმ. მთავარანგელოზთა ეკლესია

ყვარლის რაიონში, ნაქალაქარ გრემის თავზე, მცირე ბაქანზე, გვიანი შუა საუკუნეების ქართული სუროთმოძღვრების ერთ-ერთი საუკეთესო ნიმუში, 1565 წლის გრემის წმ. მთავარანგელოზთა ეკლესია აღმართული. ტაძარი აგებულია კახეთის მეფე ლევანის დროს და იგი აქ დაიმარხა კიდევ. თანადროულადვე მოხატულ ეკლესიაში მეფის პორტრეტიც

გურჯაანის ყველანმინდა



არის, წარწერით: “მეფე ლეონ აღმაშენებელი”. ეკლესიის გვერდით, ამ მცირე ბაქანზე საცხოვრებელი კოშკია აღმართული. ტაძრის და კოშკის ერთიანობა, კომპოზიციურ-მხატვრული მთლიანობა, დაუენყარ მხატვრულ ეფექტს ქმნის. ამ ანსამბლის ძირში კახეთის სამეფოს მაშინდელი დედაქალაქის ნანგრევებია შემორჩენილი - აბანო, სავაჭრო რიგები (ქულბაქები), რამდენიმე ეკლესია და ა.შ. ამჟამად მოქმედი ეკლესიის დღეობა - 21 ნოემბერია.

გურჯაანის ყველანმინდა

გურჯაანის „ყველანმინდის“ VIII საუკუნის ორგუმბათიანი ეკლესია გურჯაანიდან ორიოდ კილომეტრით არის დაშორებული და კახეთუნის ხეობაში, მთის ფერდზეა აღმართული. აქ ორიგინალურ კომპოზიციადაა შერწყმული სამნავიანი და სამეკლესიანი ბაზილიკების გეგმა და ცენტრალურ ნაგზე, ერთ გრძივ ლერძზე დადგმული, ორი გუმბათი. გურჯაანის „ყველანმინდის“ სუროთმოძღვარი გაბე-



ნეკრესის მონასტერი

დული, მოაზროვნე შემოქმედი იყო, რომელიც არ უშინდებოდა მხატვრული, მათ შორის ფასადის გაფორმების ამოცანის სირთულეს და სრულიად უჩვეულო გადაწყვეტა შემოგვთავაზა. ამჟამად აქ მამათა მონასტერია.

ნეკრესის მონასტერი

სოფელ შილდის მახლობლად, ყვარლიდან რამოდენიმე კმ-ის მანძილზე, ტყით დაბურული მთის ფერდობზე, ნეკრესის მონასტერია გაშენებული. საუკუნეთა მანძილზე ის მძლავრ ქრისტიანულ კერას და ეპარქიის ცენტრს წარმოადგენდა. კომპლექსი შედგება სხვადასხვა დროისა და დანიშნულების, მხატვრულ-ისტორიული თვალსაზრისით უაღრესად მნიშვნელოვანი ნაგებობებისგან. აქ არის დაცული IV საუკუნის საქართველოში ერთ-ერთი ყველაზე ადრეული, მინიატურული ქრისტიანული სამლოცველო; VII საუკუნის სამეკლესიანი ბაზილიკა, რომელშიც XVI საუკუნის კედლის მხატვრობა შემონახული (მონასტულობის დამკვეთი კახეთის

მეფე ლევანი იყო); თავისებური გეგმის მქონე, IX საუკუნის გუმბათიან ეკლესია; ასევე IX საუკუნის საეპისკოპოსო სასახლე, XVI საუკუნის კოშკი, მარანი, სატრაპეზო, ბერთა სენაკები, მცირე სამლოცველოები და გვიანი ხანის სხვადასხვა ნაგებობანი. ამჟამად მამათა მონასტერი კვლავ მოქმედა. მონასტრის დღეობა - 12 დეკემბერსაა.

იყალბო

იყალბოს სამონასტრო კომპლექსი თელავის ჩრდილოეთით, 7-8 კმ-ის მანძილზეა გაშენებული. იგი დაარსებულია ერთ-ერთი ასურელი მამის, წმ. ზენონის მიერ VI საუკუნეში. საუკუნეთა მანძილზე იგი ქართული კულტურის, სულიერების და განათლების მძლავრი კერა იყო. გადმოცემის თანახმად, აქ დაარსდა უმაღლესი სკოლა - აკადემია, სადაც ცნობილი ქართველი ფილოსოფოსი წმ. არსენი იყალბოელი მოღვაწეობდა (XI-XII სს.). არქეოლოგიური გათხრების შედეგად აღმოჩნდა, რომ აკადემიის შენობის ირ-



იყალთო



ძველი შუამთა

– სახელოსნო, სამჭედლო, მარანი, და სხვა სამეურნეო ნაგებობები. მონასტრის ტერიტორიაზე განთავსებულია სამი ეკლესია, ეკლესიათაგან მთავარი არის VIII–IX საუკუნეების ჯვარგუმბათოვანი “ღვთაების” ტაძარი, XIX საუკუნეში გადაკეთებული და ძველი ეკლესიის ადგილზე აშენებული. სამების მცირე ეკლესიაში, მნიშვნელოვანი გადაკეთებების მიუხედავად, შემორჩენილია VI საუკუნის გუმბათოვანი ეკლესიის ნაწილები. და ბოლოს, აქ დაცულია განვითარებული შუა საუკუნეების „ყველანმინდის“ დარ-

ბაზული ეკლესია. ამჟამად, მონასტრის ეკლესიები მოქმედა. აქ განისვენებენ წმ. ზენონ (ხსენების დღე - 20 მაისი) და წმ. არსენი (ხსენების დღე - 19 თებერვალი) იყალთოელები.

ძველი შუამთა

ძველი შუამთის მონასტერი მდებარეობს კახეთში, დაბურულ ტყეში, თელავიდან 7 კმ-ის მანძილზე. მონასტრის ნაგებობებიდან ამჟამად შემონახულია V საუკუნის სამნავიანი ბაზილიკა და VII საუკუნის მცხეთის ჯვრის ტიპის ორი გუმბათიანი ეკლესია. სამივე ნაგებობისთვის, კახეთის ტრადიციით, სამშენებლო მასალად ძირითადად რიყის ქვა და მცირე რაოდენობით, შირიმია გამოყენებული. მიუხედავად იმისა, რომ XVI საუკუნის შემდეგ მონასტერი აღარ ფუნქციონირებდა, ეკლესიებმა მნიშვნელოვანი დანაკარგებისა და გადაკეთებების გარეშე მოაღწია ჩვენ დრომდე. ძველი შუამთა, ადრე შუა საუკუნეების ქართული ხუროთმოძღვრების ერთ-ერთი მნიშვნელოვანი ნიმუშია.

იმერეთი

დასავლეთ საქართველოს ერთ-ერთი ისტორიულ-გეოგრაფიული მხარეა, მისი მთავარი ქალაქია ქუთაისი. იმერეთი გამოირჩევა თავისი მდიდარი სულიერი, სამეურნეო და მატერიალური კულტურით. აქ შეგიძლიათ მოინახულოთ სათაფლიის და აჯამეთის განსაცვიფრებელი დაცული ტერიტორიები. იმერეთში ზღვის სუბტროპიკული ჰავაა გავრცელებული. ზამთარი თბილია, ზაფხული - ცხელი. ჰაერის წლის საშუალო ტემპერატურა 11-15 გრადუსია. ზემო იმერეთის ჰავა ზღვის ნოტიო სუბტროპიკულია, ზამთარი აქ შედარებით ცივი და უხვნალექიანია.

იმერეთში შემონახული ქართული ქრისტიანული ხუროთმოძღვრების ისეთი შედეგებია, როგორცაა ბაგრატის ტაძარი და გელათის მონასტერი, რომლებსაც არანაკლები ისტორიული მნიშვნელობა აქვთ; ხოლო უბისას ეკლესია განთქმულია ბრწყინვალე ფრესკებით. მოწამეთას მონასტერი კი ქართული ეკლესიის მარტვილთა რელიკვიებს ინახავს.





გელათის მონასტერი



ბაგრატის ტაძარი

ბაგრატის ტაძარი

“ბაგრატის ტაძრის” სახელით ცნობილი ღმრთისმშობლის მიძინების ჯვარ-გუმბათოვანი ტაძარი ქუთაისში, რიონის მარცხენა ნაპირზე აღმართულ არქიელის გორაზე დგას. მისი სახელწოდება „ბაგრატის“ ტაძრის აღმშენებელი მეფის, ბაგრატ III-ს (975-1014) სახელთან არის დაკავშირებული. ტაძარი X-XI სს მიჯნაზეა აგებული. ერთ-ერთი წარწერის თანახმად მისი იატაკი 1003 წელს დაუგიათ, თუმცა სამუშაოები 1008 წლამდე გაგრძელდა. 1030-იან წლებში ტაძარს დასავლეთიდან და სამხრეთიდან კარიბჭეები მიუშენეს. ბაგრატის ტაძრის ფასადები შემკულია ქვაზეკვეთილი ჩუქურთმით, სამხრეთ ფასადზე ერთმანეთისკენ მიბრუნებული ორი ჰორელიეფური თავია. მრავალფეროვნებითა და მაღალი ოსტატობით გამოირჩევა კარიბჭეთა სვეტების სკულპტურული გაფორმება. ბაგრატის ერთ-ერთი უდიდესი ქართული ეკლესიაა. ტაძრის სამხრეთ-დასავლეთით XVIII საუკუნის სამრეკლო დგას.

ტაძარი ჯერ 1692 წელს დაზიანდა, როცა თურქებმა ის ააფეთქეს, რის შედეგადაც ჩამოინგრა გუმბათი და კამარები და შემდეგ 1770 წელს ქუთაისის ციხის თურქთაგან განთავისუფლების დროს. ბაგრატის ტაძრის რესტავრაცია რამდენჯერმე განხორციელდა 1952-1994 წლებში. დღევანდელი სახე მან 2009-2012 წლებში ჩატარებული სარესტავრაციო სამუშაოების შემდეგ მიიღო - აღდგა კედელ-კამარები, გადაიხურა გუმბათით.

გელათის მონასტერი

გელათის მონასტერი სოფ. გელათის განაპირას, მთის თავზე მდებარეობს. მონასტერი წმ. მეფე დავით IV აღმაშენებელმა 1106 წელს დააარსა. მანვე დააფუძნა გელათში აკადემია, მწიგნობრობის ცენტრი. 1510 წელს გელათი თურქებმა გადაწვეს. იმერეთის მეფემ ბაგრატ III-მ (1510-1565) მონასტერი მალევე აღადგინა, აქ ჯერ საეპისკოპოო დააფუძნა, ხოლო შემდეგ ბიჭვინტიდან საკათალიკოსო კათედრა გადმოიტანა. ქვის

გელათის მონასტერი



გალავნით შემოზღუდული სამონასტრო კომპლექსი რამდენიმე ნაგებობას აერთიანებს. მთავარი ღმრთისმშობლის შობის ჯვარ-გუმბათური ტაძარი 1106-1130 წწ-ია აგებული. XII-XIII სს-ის განმავლობაში მას სახრეთიდან და ჩრდილოეთიდან კარიბჭეები და ეგვტერები მიუშენეს. ტაძრისა და მისი მინაშენების ფერნერული ანსამბლის უმეტესი ნაწილი XVI და XVII საუკუნეებშია შესრულებული იმერეთის მეფეთა, გენათელ ეპისკოპოსთა და დასავლეთ საქართველოს კათალიკოსთა თაოსნობით. თავდაპირველი მოხატულობიდან მხოლოდ რამდენიმე ფრაგმენტი შემორჩა: საკურთხევის აფსიდის კონქის ბრწყინვალე მოზაიკა (1125-1130) - მთავანგელოზთა შორის გამოსახული ჩვილ-ედი ღმრთისმშობელი, რომელიც თავისი მხატვრული დონით საუკეთესო ბიზანტიურ მოზაიკებს უტოლდება და ნართექსის მოხატულობა (1125-1130). ტაძრის სხვადასხვა ნაწილებში XIII და XIV საუკუნეების მოხატულობის ფრაგმენტებია შემორჩენილი. აღსანიშნავია, რომ ტაძარში მეფეთა და სასულიერო პირთა არა ერთი

პორტრეტია შემონახული, მათ შორის XVI საუკუნის მოხატულობაზე იმერეთის მეფეთა რიგში გამოსახულია დავით IV აღმაშენებელიც ეკლესიით ხელში.

მთავარი ტაძრის აღმოსავლეთით დგას XIII საუკუნის შუა ხანებში აგებული წმ. გიორგის ჯვარ-გუმბათიანი ეკლესია, რომელიც ღმრთისმშობლის ტაძრის ოდნავ სახეცვლილ ასლს წარმოადგენს. ეკლესიის მოხატულობა XVI საუკუნეშია შექმნილი კათალიკოს ევდემონ I ჩხეტიძისა და იმერეთის მეფის გიორგი II დაკვეთით.

ღმრთისმშობლის ტაძრის დასავლეთით წმ. ნიკოლოზის ორსართულიანი ეკლესია (XIII საუკუნის ბოლო), ჩრდილო-დასავლეთით XIII საუკუნის II ნახევარში აგებული სამსართულიანი სამრეკლო (მისი პირველ სართულზე წყაროა) დგას. უფრო დასავლეთით მდებარე მოზრდილ ნაგებობაში გელათის აკადემია უნდა ყოფილიყო განთავსებული. მონასტრის გალავანში ორი შესასვლელი კარიბჭეა.

მონამეთა



უბისა



სამხრეთ კარიბჭეში დავით აღმაშენებელი დასაფლავებული.

გელათის მონასტერი ქართველ მეფეთა საგვარეულო და დასავლეთით საქართველოს კათალიკოსთა და გენათელ ეპისკოპოსთა საძვალე იყო.

მონამეთა

მონამეთას სამონასტრო კომპლექსი ქუთაისის მახლობლად მდ. წყალნითელას ხეობაში მაღალი კონცხზე დგას და ჰარმონიულად არის შერწყმული გარემოსთან.

გალავნით მოზღუდული მონასტერი ღმრთისმშობლის ხარების გუმბათიან ეკლესიას (1844-1865 წწ.), სამრეკლოს (1846 წ.), ორ კოშკს და ბერთა საცხოვრებლებს (1960 წ.) აერთიანებს. ადრეულ შუა საუკუნეებში აქ ხარების ეკლესია იდგა, რომელიც მურვან ყრუს არაბთა ლაშქარმა დაანგრია (735-737 წწ.). ეკლესიის კრიპტაში ამ ბოლოში მონამეობრივად

აღსრულებული არგვეთის მთავრები - დავით და კონსტანტინე დაკრძალეს. მოგვიანებით, სავარაუდოდ, ბაგრატ IV-მ (1027-1072) ამ ადგილას მონასტერი ააგო და წმ. მონამეთა ნაწილები მის ეკლესიაში დაასვენა. ამიტომ ეწოდა მონასტერს „მონამეთა“. ბაგრატ IV-ის დროინდელი მცირე ზომის დარბაზული ეკლესია XIX საუკუნის შუა წლებში გააფართოვეს და გუმბათი დაადგეს. სამშენებლო სამუშაეობს ლევან, მოსე და ფილიპე ბერიკაშვილებმა შეასრულეს. მათი მიერაა შესრულებული ეკლესიის ფასადების დეკორატიული გაფორმებაც. საკურთხევის აფსიდის კონქში შემორჩენილი ვედრების ფრესკული კომპოზიცია XV-XVI სს-ით თარიღდება. ლუსკუმა წმ. დავითისა და კონსტანტინეს ნაწილებით ეკლესიის აღმოსავლეთ კედელთან დგას.

უბისა

უბისის მონასტერი სოფელ უბისაში მდებარეობს. მონასტერი გრიგოლ ხანძთელმა დაარსა IX საუკუნეში. ამ პერი-



კაცხის სვეტი

ოდს განეკუთვნება მთავარი წმ. გიორგის სახელობის ცალნავიანი ეკლესია სამი მხრიდან მინაშენებით. (დას. მინაშენი XVI ს-აა). 1141 წელს სვიმონ ჭყონდიდელმა ეკლესიის აღმოსავლეთით ოთხსართულიანი კოშკი - მესვეტის სამყოფელი ააგო. ეზოში მოგვიანებით აგებული სამრეკლოც დგას. მონასტერი რიყის ქვით ნაშენი გალავანითაა შემოზღუდული. უბისა წმ. გიორგის ეკლესიის კედლის მხატვრობით არის სახელგანთქმული. XIV საუკუნის მოხატულობა ე.წ. პალეოლოგოსური სტილის გამორჩეული ნიმუშია და შუა საუკუნეების ქართული მონუმენტური მხატვრობის ერთ-ერთი ბრწყინვალე ნაწარმოები. საუფლო დღესასწაულებთან ერთად აქ წმ.

გიორგის ცხოვრების საკმაოდ ვრცელი ციკლია გადმოცემული. აღსანიშნავია, ქართველი წმინდანის დავით არგვეთელის გამოსახულებაც. უბისა შუა საუკუნეების იმ იშვიათ ძეგლთა რიცხვს მიეკუთვნება, რომელმაც თავის წარწერებში ხუროთმოძღვრის - მავრიკ მშენებელი და მხატვრის - გერასიმე - სახელები შემოგვიწინა.

კაცხის სვეტი

კაცხის სვეტი სოფელ კაცხის მახლობლად მდ. კაცხურას ხეობაში მდებარე 40 მ-ის სიმაღლის განცალკავებული კირქვის კლდოვანი მასაა. კლდოვანი სვეტის ძირში ჯერ კიდევ VI საუკუნეში ბუნებრივად დაზარალებული გასხვივოსნებული ჯვარი - ძელი ცხოველი - ამოკვეთეს და აქედან მოყოლებული კაცხის სვეტს ძელი ცხოველის, სვეტი ცხოველის სახელობა მიენიჭა. სვეტის თხემზე მცირე სამონასტრო კომპლექსია, ბერთა მარტოსაყოფელი, სადაც რამდენიმე ბერი ცხოვრობდა. მონასტერი შედგება: მცირე ზომის, სავარაუდოთ წმ. ჯვრის სახელობის შირიმით ქვით ნაშენი X ს-ის დარბაზული ეკლესიის, ნახევრად კლდეში ნაკვეთი სენაკებისა და სამეურნეო სათავსისგან. ეკლესიის ქვეშ კრიპტაა. კაცხის სვეტზე XVI-XVIII სს-ში სამონასტრო ცხოვრება შეწყდა და 1997 წლიდან ისევ განახლდა. ნანგრევებად ქცეული ეკლესია გადაიხურა და რესტავრაცია ჩაუტარდა. სვეტის ძირში სვიმონ მესვეტის სახელობის IX-X სს-ის დარბაზული ეკლესია და თანამედროვე სენაკები დგას.



ბურია

მხარე მდებარეობს დასავლეთ საქართველოში, შავი ზღვის პირას. ადმინისტრაციული ცენტრი ქალაქი ოზურგეთია. ზღვისპირა რაიონში ჰავა ქარბტენიან-სუბტროპიკულია, აღმოსავლეთ ნაწილში კი - მთის ნოტიო ჰავაა. გურიის დაბლობებში, ზღვის დონიდან 200 მ-ის სიმაღლემდე ზღვის ნოტიო ჰავაა გავრცელებული. აქ არის როგორც ზღვისპირა, ასევე მთის კურორტებიც და სამკურნალო მინერალური წყალი “ნაბელავიც” მოიპოვება, რომელიც ქვეყნის გარეთაც არის ცნობილი.

გურიაში, სადაც განსაკუთრებით მძვინვარებდა კომუნისტური ათეისტური რეჟიმი, განსაკუთრებული არქიტექტურული ღირებულებისაა შემოქმედის სამონასტრო კომპლექსი, ხოლო აჭის ეკლესიის ფრესკები თავისი დროის მხატვრობის ბრწყინვალე ნიმუშია.





შემოქმედის მონასტერი

შემოქმედის მონასტერი

შემოქმედის მონასტერი ოზურგეთიდან სამხრეთ-დასავლეთით, დაახლოებით 7კმ-ის მოშორებით აღმართულ ბორცვზე მდებარეობს. სამონასტრო კომპლექსში ერთმანეთზე გადაბმული ორი ეკლესია დგას. მათგან ერთი - დიდი ზომის სამნავიანი ბაზილიკაა, აგებული სავარაუდოდ XIV ს-ში და მოგვიანებით გადაკეთებული, მეორე ზარზმის სახელით ცნობილი „გუმბათიანი დარბაზი“ ტიპის ეკლესია 1580 წ-ის ახლო ხანებში ააშენა გურიის მთავარმა ვახტანგ I გურიელმა ზარზმის მონასტრიდან გადმოტანილი ფერისცვალების ხატისა (886 წ.) და სხვა სინმინდებების შესანახად მას შემდეგ რაც სამცხე თურქებმა დაიპყრეს (1577 წ.). ამიტომ ეწოდა მას „ზარზმა“. ეკლესიას უფრო გვიანი ხანის გადაკეთების კვალი ატყვია. მონასტრის XVI ს-ის სამრეკლო XIX ს-შია აღდგენილი. ორივე ეკლესიაში შემორჩენილია XVI-XVIII საუკუნეების მოხატულობანი.



ლიხაურის ეკლესია

ლიხაურის ეკლესია

მდინარე აჭისწყლის ხეობაში გაშენებული სოფელი ლიხაური ფეოდალურ ხანაში გურიის საერისთავოს პოლიტიკური ცენტრი იყო. სოფლის ცენტრში ბორცვის ნევრზე დღესაც დგას XIII



აჭი



უდაბნოს მონასტერი

უდაბნოს მონასტერი

გურიაში, ციცაბო კალთაზე, ამ მხარის უძველესი სამონასტრო კომპლექსი დგას. უდაბნოს წმ. იოანე ნათლისმცემლის სახელობის მამათა მონასტრიდან მთელი სამხრეთი გურია იშლება თვალწინ. კლდეში ნაკაფი მონასტრის ეკლესია არქიტექტურული თავისებურებების მიხედვით XIII საუკუნით ათარიღებენ, თუმცა სავარაუდოა, სამონაზვნო ცხოვრება აქ უფრო ადრეც დაწყებულიყო.

აჭი

სოფელ აჭის ცენტრში, პატარა გორაკზე თლილი ქვით ნაშენი წმ. გიორგის სახელობის ცალნავიანი ეკლესია დგას. ის XIII საუკუნის ბოლოს არის აგებული და მოხატული. გარედან ტაძარი ძუნწად არის გაფორმებული, შიგნიდან კი გამორჩეულად ნათელი და ჟღერადი ფერადოვნების საზეიმო მოხატულობითაა შემკული. საუფლო დღესასწაულებთან ერთად აქ წარმოდგენილია წმ. გიორგის ცხოვრების სცენები.

საუკუნეში აგებული ღვთისმშობლის სახელობის დარბაზული ეკლესია. მას ერთი მხრიდან იცავს ქვის გალავანი, რომელშიც დატანებულია თლილი ქვით ნაგები სამრეკლო. ეკლესიაში შემორჩენილია XVI საუკუნის მოხატულობის ფრაგმენტები.

სამეგრელო

საქართველოს დასავლეთ მხარეს წარმოადგენს. ადმინისტრაციული ცენტრი ზუგდიდი. უძველეს დროში ლეგენდარული კოლხეთის სამეფო ახლანდელი სამეგრელოს ტერიტორიის უდიდეს ნაწილს მოიცავდა. ამ მხარეში ეძებდნენ ბერძნული მითოლოგიის გმირები ლეგენდარულ ოქროს საწმისს. დღევანდელი ქ. ფოთის ახლოს მდებარეობდა ფაზისი, რომელიც დაარსდა ძვ.წ. VII საუკუნეში და მნიშვნელოვან საპორტო ქალაქს წარმოადგენს. სამეგრელოში მდებარეობს კოლხეთის ეროვნული ნაკრძალი. იგი მოიცავს კოლხეთის ჭარბტენიან ტერიტორიებს, ზღვის აკვატორიასა და პალეოასტომის ტბას. სამეგრელოს ზღვისპირეთში ნოტიო სუბტროპიკული ჰავაა, აქ ცხელი ზაფხული და თბილი ზამთარი იცის. დაბლობში წლის საშუალო ტემპერატურა +13-19. ჩრდილოეთით, მთების სიმაღლის მატებასთან ერთად, ჰაერის ტემპერატურა კლებულობს.

სამეგრელოში განსაკუთრებული ხუროთმოძღვრული ღირებულებების ძეგლებია მარტვილის მონასტერი, ხობის მონასტერი, ხოლო ნალენჯიხის ტაძარს ამკობს ბრწყინვალე ფრესკები. საქართველოს ეკლესიის მრავალი სიწმინდე ინახება დადიანების სასახლის მუზეუმში.





ღვთისმშობლის კვართი



მარტვილის კათედრალი

მარტვილის კათედრალი

მარტვილის საეპისკოპოსო ტაძარი რაიონული ცენტრის, მარტვილის მახლობლად მდ. ცხენისწყლისა და აბაშისწყლის შორის მოქცეულ მთაზე დგას. ძველად მარტვილი ჭყონდიდად, რაც დიდ მუხას ნიშნავს, იწოდებოდა აქ აღმართული წარმართული სალოცავის, მუხის გამო. მუხა ანდრია მოციქულმა მოჭრა როცა მეგრელები მოაქცია. გადმოცემის თანახმად მუხის ძირას დაფუძნდა ღმრთისმშობლის სახელობის ტაძრის ტრაპეზი. ტაძარში ინახებოდა წმ. მონამეთა, მარტვილთა ნაწილები. ჭყონდიდის საეპისკოპოსო შუა საუკუნეების ერთ-ერთი მნიშვნელოვანი სარწმუნეობრივი კერა იყო, აქაურ ეპისკოპოსებს ჭყონდიდელი ეწოდებოდა. ღმრთისმშობლის გუმბათიანი ეკლესია „მცხეთის წმ. ჯვრის“ ტიპის ნაგებობათა რიგს მიეკუთვნება და VII საუკუნით თარიღდება, თუმცა მან საუკუნეების განმავლობაში (X, XVI, XVIII-XIX სს.) საგრძნობი ცვლილებები განიცადა. ტაძარი გარედან რელიეფებით

არის შემკული: აღმოსავლეთ და დასავლეთი. ფასადების გამოსახულებები VII საუკუნისაა; კარიბჭის ფრონტონში შემორჩენილი მაცხოვრის გამოსახულება X საუკუნეს მიეკუთვნება. ტაძრის მოხატულობის უმეტესი ნაწილი XVI და XVII საუკუნეებშია შესრულებული, თუმცა ცალკეულ ადგილებში უფრო ადრეული - XIII და XIV საუკუნეების ფერწერის ფრაგმენტებიცაა შემორჩენილი. XVI-XVII სს-ის მოხატულობამ გამორჩეულად საინტერესო ქტიტორთა პორტრეტები შემოგვინახა. მონასტრის ეზოში ჩიქვანთა ეკლესიად წოდებული, მცირე ზომის ორსართულიანი გუმბათიანი ეკლესია (XI ს.) და მარტომყოფის „სვეტი“ (XI ს.) დგას. გვიან საუკუნეებში მარტვილი სამეგრელოს მთავართა, დადიანების საგვარეულო საძვალეს წარმოადგენდა.

ხოზის მონასტერი

ხოზის მონასტერი - თავად დადიანთა საგვარეულო სალოცავი და ერთ-ერთი საძვალე - სოფელ ნოჯიხევის მახლობლად

ხოზის მონასტერი



ხოზის მონასტერი



ბლად, მაღალი ბორცვის გავაკებულ ადგილას დგას.

ის ცნობილი იყო თავისი რელიქვიებით, მათ შორის ღმრთისმშობლის პერანგით, წმ. მარინესა და წმ. კვირიკეს ნაწილებით, წმ. თამარ მეფის ძელიჭემარტის

ნაწილის მომცველი ჯვრით (ახლა ისინი ზუგდიდისა და თბილისის საქართველოს ხელოვნების მუზეუმებშია დაცული).

ღმრთისშობის მიძინების ტაძარი ძველი ეკლესიის ნაფუძნარზეა დამყარებული და XII და XIII-XIV სს-ეების მიჯნის სამშენებლო ფენებს აერთიანებს. ეკლესია არაორდინარული გეგმის უგუმბათო, ჯვრისსახა ნაგებობაა, კუთხეებში სადგომებითა და სამხრეთ-დასავლეთი გარშემოსავლელით. სამხრეთი გალერეის ნიკოზაში VI საუკუნის ბიზანტიური მარმარილოს ფილებია ჩართული.

ტაძრის მთავარი სივრცის მხატვრობა ძირითადად XVII საუკუნისაა, თუმცა არის უფრო ძველი (XIII და XIV სს.) მოხატულობის ცალკეული ნაწილები. სამხ-აღმ. სამლოცველოში ვამეყ დადიანის დაკვეთილი XIV საუკუნის მოხატულობაა. ტაძრის ფერწერული ანსამბლი XIII, XIV, XVII საუკუნეების ისტორიულ პირთა, მოხატულობის მომგებელთა პორტრეტების



ზუგდიდის დადიანების სასახლე

სიმრავლით გამოირჩევა. მონასტრის გა-
ლაგანში ჩართული სამრეკლოა, რომლის
ქვედა სართულში მონასტერში შესასვ-
ლელია მონყობილი. ეზოში ძველი სასახ-
ლის ნანგრევებია შემორჩენილი.

ზუგდიდის დადიანების სასახლე

სამეგრელოს მთავართა - დადიანების
ზუგდიდის სასახლეში 1921 წელს მუზეუ-
მი გაიხსნა, რომლის ძირითად კოლექ-
ციას დადიანთა საგვარეული არქივი და
ნივთები წარმოადგენს. არქიტექტურული
კომპლექსი აერთიანებს: ძველი სასახლის
ადგილას XIX ს-ის 50 წლებში გერმანე-
ლი არქიტექტორის, ედვიგ რაისის პრო-
ექტით აშენებულ დედოფალ ეკატერინე
ჭავჭავაძე-დადიანის სასახლეს, თავად
ნიკო დადიანის XIX საუკუნის 80 წწ-ის
(ავტორი რუსი არქიტექტორის ლეონიდ
ვასილიევი) სასახლეს და ვლადიკავის
ღმრთისმშობლის სახელობის ეკლესიას
(XIX ს). არქიტექტურული ანსამბლის



ზუგდიდის დადიანების სასახლე

განუყოფელი ნაწილია მის ირგვლივ არ-
სებული ბოტანიკური ბაღი, რომელიც
1840 წელს ტრიესტიდან მოწვეულმა
მებაღემ, ჯოზეფ ბაბინიმ გააშენა. ზუგ-
დიდის მუზეუმში საქართველოს ერთ-
ერთ უმდიდრესი კოლექციაა დაცული.
სახელგანთქმულია მუზეუმი თავისი

ნალენჯის ტაძარი



სინმინდეებითაც. აქ ინახება ღმრთისმშობლის კვართი, წმ. გიორგის, წმ. იოანე ნათლისმცემლის, წმ. მარინესა და წმ. კვირიკეს წმინდა ნაწილები.

ნალენჯის ტაძარი

მაცხოვრის სახელობის ჯვარ-გუმბათიანი ეკლესია სამხრეთი გარემოსავლელით XIV საუკუნეშია აგებული (არსებობს მოსაზრება, რომ ტაძარი XII ს-ში აშენდა, ხოლო XIV ს-ში - აღდგენილია). მოგვიანებით გარემოსავლელში სამხრეთითა და ჩრდილოეთით მცირე ზომის საძვალე ეგვტერები მოაწყეს. ნალენჯის ეკლესია თავისი კედლის მხატვრობით არის სახელგანთქმული. ტაძრის ძირითადი სივრცე ოდიშის მთავარმა, ვამეყ დადიანმა კონსტანტინოპოლიდან მოწვეულ მხატვარს - კირ მანუელ ეგვნიკოსს მოახატვინა (1384-1396). ეგვნიკოსს, როგორც ჩანს, ადგილობრივი ოსტატებიც ეხმარებოდნენ. ვამეყ დადიანის პორტრეტი ჩრდილოეთ კედელზეა გა-

მოსახული. მოხატულობა პალეოლოგოსური სტილის ერთ-ერთი ბრწყინვალე ნაწარმოებია და XIV საუკუნის კონსტანტინოპოლური სკოლის გამორჩეული, თან ერთადერთი ზუსტად დათარიღებული ნიმუში. ტაძრის ღია გალერეასა და ეგვტერებში დადიანთა სახლის წევრები და მათთან დაახლოებული პირები არიან დაკრძალულნი, მათივე დაკვეთით არის შესრულებული ამ სათავსოთა მოხატულობები XV, XI და XVII საუკუნეებში და აქ დადიანთა არა ერთი საქტიტორო პორტრეტიცაა შემონახული. ტაძარს გარს უვლის ქვის გალავანი, რომლის ჩრდილო-დასავლეთ კუთხეში სამრეკლოა ჩაშენებული. ეზოში შემორჩენილია დადიანთა სასახლის ნანგრევები.



სვანეთის კომუკები



სვანეთი

ზემო სვანეთი, საქართველოს ყველაზე მაღალმთიანი დასახლებული მხარე, გამორჩეულია თავისი სილამაზით, ბუნებრივ ზონათა მრავალფეროვნებით (წიწვოვანი და ფოთლოვანი ტყეებით დაფარული მთის ფერდობები, ალპური მდელოები და საძოვრები, მყინვარები და მარადიული თოვლით დაფარული მწვერვალები), მინერალური წყლებით, დღემდე შემორჩენილი ძველი წეს-ჩვეულებებითა და მდიდარი ფოლკლორით. მთის ფერდობებსა და ხეობებში განლაგებულ სოფლებში მრავლადაა შემორჩენილი ძველებური კოშკიანი საცხოვრებელი კომპლექსები და ეკლესიები, შესანიშნავად შერწყმული გარემომცველ ბუნებასთან. ეკლესიათა უმრავლესობაში დღემდეა დაცული ხატები და ჯვრები. სვანეთში შემონახული კულტურული მემკვიდრეობის მნიშვნელოვან ნაწილს კედლის მხატვრობა წარმოადგენს, რომელიც გვითვალსაჩინოებს მკაფიოდ ინდივიდუალური მხატვრული სახის მქონე სვანური ფერწერული სკოლის არსებობას (IX-XVII სს.).

ზემო სვანეთში განსაკუთრებული არქიტექტურული მნიშვნელობისაა უშგულის ხუროთმოძღვრული კომპლექსი; თითქმის ყველა სვანურ ეკლესიაში შემონახულია ძალიან მაღალი მხატვრული დონის კედლის მხატვრობის ნიმუშები: ნაკიფარი, კალა, ჟიბიანი, სეტი; ხოლო მესტიის ისტორიულ-ეთნოგრაფიული მუზეუმი მრავალ სიწმინდესა და ქრისტიანული სახვითი ხელოვნების ნიმუშს ინახავს.





უშგული

უშგულის არქიტექტურული კომპლექსი

უშგული ისტორიული თემი გახლავთ და კავკასიონის უმაღლესი მწვერვალის შხარას (5068 მ.) ძირას გაშენებულ ოთხ სოფელს აერთიანებს. მისი უდავოდ შთამბეჭდავი ხედი მთელი სვანეთის ერთ-ერთი „სავიზიტო ბარათია“. ნაკრძალად გამოცხადებული უშგულის თემი იუნესკოს მსოფლიო მემკვიდრეობის ნუსხაში შედის. ზღვის დონიდან 2400 მ. სიმაღლეზე გაშენებული უშგული ევროპის ერთ-ერთი უმაღლესი დასახლებაა. მის სოფლებში ყველაზე უკეთ შეიგრძნობა სვანეთის შუასაუკუნოვან დასახლებათა ხასიათი - ვინრო შუკებით, კოშკებიანი საცხოვრებელი კომპლექსებით, ცალკე მდგომი სათავდაცვო კოშკებით, ეკლესიებით და საერთო სათემო შესაკრებელი ადგილით. ამ მხრივ გამორჩეულია სოფ. ჩაჟაში, ისტორიულად უშგულის თემის მთავარი სოფელი, რომლის მაცხოვრის ეკლესიაში უშგულის თემის მთელი საგანძური - X-



სოფელ ნაკოფარის წმ. გიორგის ეკლესია

XIV სს. ქედური და ფერნერული ჯვარხატები - ინახებოდა. ამჟამად, ქედურობისა და ხატნერის ყველაზე მნიშვნელოვანი ნიმუშები, ასევე არქეოლოგიური და ეთნოგრაფიული ნივთები, ეკლესიის მახლობლად მდებარე კოშკში გამართულ მუზეუმშია გადატანილი.

სოფელ ლაშთხვერის ეკლესია



კალასი ნ. მ., კობრიკი და ნ. მ., ილიასი ეკლესია



**სოფელ ნაკიფარის
ნ. მ. ბიორბის ეკლესია**

ნაკიფარის ნ. მ. გიორგის სახელობის, დარბაზული ტიპის ეკლესია X საუკუნეშია ნაგები. ფასადის მოხატულობა და რელიეფური შემკულობა აშენების თანადროულია, მისი ინტერიერი კი 1130 წელს, ძალზედ შთამბეჭდავად მოხატა ცნობილია მეფის მხატვარმა თეოდორემ. განსაკუთრებულ ყურადღებას იქცევს კონქის კომპოზიცია და ნ. მ. გიორგის ცხოვრების ციკლი. ეკლესიაში დაცულ XI-XIII სს-ის ჭედურ ხატებს შორის გამოსარჩევია მოოქროვილი ვერცხლით მოჭედული, XI ს-ის ნ. მ. გიორგის ხატი.

**სოფელ ლაშთხვერის
ეკლესია**

ამ სოფელში ორი ეკლესიაა, ლაშთხვერის ნ. მ. მთავარანგელოზთა და ნ. მ. გაბრიელ მთავარანგელოზის ტაძრები, რომლებიც მათში შემორჩენილი, თავისი ეპოქისთვის საინ-

ტერესო კედლის მხატვრობით გამოირჩევა. ნ. მ. გაბრიელ მთავარანგელოზის ეკლესია (სვანები მას „მხერს“ ეძახიან, რაც მახარებელს ნიშნავს) სოფელ მუხელში მდებარე, ლაშთხვერის ცენტრიდან ხელმარჯვნივ, XIV საუკუნის შუა ხანაში მხატვარმა დაეთმო მოხატა. მასვე ეკუთვნის ლაშთხვერის ნ. მ. მთავარანგელოზთა ეკლესიის საკურთხევის მოხატულობა, ხოლო XIV-XV სს-თა მიჯნაზე შესრულებული ამავე ეკლესიის დარბაზის მხატვრობა რამდენიმე ოსტატის ნახელავია. თანადროულად ერთ-ერთმა მათგანმა ტაძრის ოთხივე ფასადიც მოხატა. აღსანიშნავია, რომ ლაშთხვერის საფასადო მხატვრობაში, ტრადიციული სიუჟეტების (ვედრება, ნ. მ. ეგსტატეს ნადირობა, ნ. მ. მხედართა გამოსახულებები) გარდა, შეტანილია სცენები „ამირან-დარეჯანიანის“ საგმირო ეპოსიდან. „ამირან-დარეჯანიანის“ სცენები (XVII ს.) აგრეთვე ჩაუაშის მაცხოვრის ეკლესიის ჩრდილოეთ ფასადზეც იყო გამოსახული.



სოფელ ფობიანის ლეონისმშობლის მიძინების ეკლესია

კლას მ. კვირიკეს და მ. ივლიტას ეკლესია

სოფელ ხესთან მდებარე წმ. კვირიკეს და წმ. ივლიტას ეკლესია (იგივე ლაგურკა), ზემო სვანეთის უდიდესი სალოცავია. ეკლესია X ს-შია ნაგებიდა აქ ადრე სამონასტრო კომპლექსიც იყო. ლაგურკა შესანიშნავი მხატვრობითაა შემკული, რომელიც 1112 წელს შეასრულა ცნობილმა მეფის მხატვარმა თევდორემ. მხატვრობა, რომელიც სახარებისეულ სცენათა გარდა, ეკლესიის პატრონ წმინდანთა მარტილობის სცენებსაც შეიცავს, დიდ ზემოქმედებას ახდენს მნახველზე თავისი კლასიკური მონუმენტურობითა და ემოციური გამომსახველობით. ტაძარში ინახება X- XIV სს-ის ჭედური და ფერწერული ხატები, ჯვრები და ა.შ.

სეტის მ. გიორგის ეკლესია

სეტის წმ. გიორგის ეკლესია მესტიის ცენ-



სეტის წმ. გიორგის ეკლესია

ტრში მდებარეობს და მთავარი საკათედრო ტაძარია. დღეს არსებული ტაძარი XIXს-ის ბოლოსაა აშენებული და ძველი ტაძრის საძირკველზე დგას. ტაძარში დაცული სინწინდებიდან აღსანიშნავია XI საუკუნის ჭედური ხელოვნების შესან-

სვანეთის ისტორიულ-ეთნოგრაფიული მუზეუმი



იმწვეი ნანარმეხეხი - სქქურტმველმისწი-
წა ჯვარი წმინდა გიორგის ცხოვრმეხის
ციკლიტ, ასევე, XI-XIII სს-ის ქმედური და
ფერწერული ხატმეხი.

სოფელ ჟიბიანის ღვთისმშობლის მიძინეხის ეკლესიქ

X სქქუნით დატარიღმეხული სოფელ ჟიბ-
იანის ღვთისმშობლის მიძინეხის ეკლესიქ
(იგივე ლამარიქ), უშგულის თემის ერთ-
ერთი სალოცავიქ. ამალღმეხულ ბორცვმე
მდებარე ეკლესიქს კოშკი და მალალი
გალავანი ახლავს. ტაძარში გაირჩევა
მოხატულობის ორი ფენა, აქედან უძვე-
ლესი X სქქუნეს მიეკუთვნემა ხოლო
უახლესი XIIIს. 28 აგვისტოს აქ იმართემა
ღვთისმშობლის მიძინეხისადმი მიძღვნი-
ლი დიდი დღესასწაული, ე.წ. ლამარიობა
(მარიამობა).

სვანეთის ისტორიულ- ეთნოგრაფიული მუზეუმი

მესტიქში არსეხული სვანეთის ისტორი-
ულ-ეთნოგრაფიული მუზეუმი მსოფლიო
მნიშვნელობის მუზეუმიქ. აქ ერთადქ
თავმოყრილი სვანეთის რეგიონის მრავ-
ალფეროვანი მემკვიდრეობის დიდი ნაწი-
ლი. აქ დაცულ 13 000-მდე ექსპონატს
შორის კერამიქის, სქქულტო ნივთმეხის,
საბრძოლო და სამეურნეო იარაღისქ და
წუმეზმეტიქის კოლექციეხიქ. მუზეუმის
რამდენიმე დარბაზი ეთმობქ ქრისტიან-
ულ საგანძურს, სადც გამოფენილიქ IX-
XVIII სქქუნეებში შექმნილი მსოფლიო
მნიშვნელობის ქმედური და ფერწერული
ხატმეხი, ჯვრეხი და უძველეს ქართულ
ხელწანერთა ნიმუშმეხი (მათ შორისქ 897
წელს შესრულღმეხი ჰადიშის ოთხთავი).
განსაკუთრღმეხი მნიშვნელობისქ სი-
ლიხანის ხატი, რომელშიც გოლგოთის
ჯვრის ნაწილიქ ჩატანღმეხი.

რაჭა-ლეჩხუმი

ქვეყნის უკიდურეს ჩრდილო-დასავლეთ კიდეზე მდებარეობს. რაჭა-ლეჩხუმი-ქვემო სვანეთის ადმინისტრაციული ცენტრია ამბროლაური. თვითმყოფადობას და უნიკალურობას არა მხოლოდ მისი გეოგრაფიული მდებარეობა, არამედ მდიდარი, მრავალფეროვანი ფლორა და ფაუნა განსაზღვრავს. მნახველთა აღტაცებას იწვევს მხარის მთიანეთი, კავკასიონის თოვლიანი მწვერვალები და მთაგრეხილები, მდინარეები და ჩანჩქერები, მრავალრიცხოვანი ტყის მასივები და მათში გავრცელებული ცხოველფრინველები, ბუნებრივი გამოქვაბულები და მღვიმეები, ულელტეხილები, ალპური სათიბ-საძოვრები, ულამაზესი გზა-ბილიკები, შაორისა და ლაჯანის წყალსაცავები, და სხვა ღირსშესანიშნაობანი. მნიშვნელოვანია აქაური სამკურნალო მინერალური წყლები და კურორტები. მხარეში უამრავი საინტერესო ისტორიული, ეთნოგრაფიული, არქეოლოგიური და არქიტექტურული ძეგლია.







ნიკორწინდა



ბარაკონი

ნიკორწინდა

წმ. ნიკოლოზის სახელობის ნიკორწინდის ეკლესია 1010-1014 წლებშია აგებული. მთელ საქართველოში ვერსად ნახავთ ასე მდიდრულად და მრავალფეროვნად ნაჩუქურთმევ ტაძარს. ეკლესია ცენტრალურ-გუმბათოვანია. გუმბათის თორმეტივე სარკმელი, სვეტების ბაზისები და კაპიტელები, კარიბჭეების კამარები და ყველა სხვა დეტალი უხვი და მაღალხარისხოვანი ჩუქურთმითაა შემკული. აქ თავმოყრილია ყველა ის ორნამენტი, რაც კი საქართველოში იმ ეპოქაში აგებულ ტაძართა ფასადებზეა გამოსახული. ამასთანავე, ნიკორწინდა ფიგურული რელიეფების ჩვენში უმაგალითო სიმრავლითაც გამოირჩევა, რომელნიც ერთიან სისტემად იკვრება. ფრესკები, რომლითაც დღეს ეკლესიის კედლებია მოხატული, XVI-XVII საუკუნეებით თარიღდება. ტაძარში XVIII ს-ის იკონოსტასი და მოხატული ტრაპეზზედა კიბორიუმიცაა დაცული.

ბარაკონი

ბარაკონის ღმრთისმშობლის ტაძრის სანახავად სოფელ წესში უნდა ჩახვიდეთ. ეკლესია 1753 წელს აუგია ოსტატ ავთანდილ შულავრელს რაჭის ერისთავის, როსტომის ბრძანებით. ჯვარგუმბათოვანი ეკლესია თლილი ქვითაა ნაგები. ტაძრის ფასადები მაღალი პროფესიული დონის ჩუქურთმითაა შემკული. ტაძარში თანადროული მოხატული იკონოსტასია დაცული.



1

1 ზარძიბი
ბეღია, 999წ., ოქრო,
14x14x13 სმ.
*საქართველოს ეროვნული მუზეუმის
შალვა ამირანაშვილის სახელობის
ბელოვების მუზეუმი.*

2 გულსაკიდი - თამარ მეფის
სანაწილე ჯვარი
XII ს-ის მიწურული, ოქრო,
პატიოსანი თვლები, მარგალიტი,
სევეადი, 7x4 სმ.
*საქართველოს ეროვნული მუზეუმის
შალვა ამირანაშვილის სახელობის
ბელოვების მუზეუმი.*



2



წმინდა ნიკოლოზის ეკლესია

აჭარა

აჭარა (ამჟამად აჭარის ავტონომიური რესპუბლიკა) არის საქართველოს ისტორიული რეგიონი, რომელიც განლაგებულია ქვეყნის სამხრეთ-დასავლეთში, შავი ზღვის სანაპიროს გაყოლებაზე. სამხრეთით მას ესაზღვრება თურქეთი, არსიანისა და შავშეთის ქედები. კლიმატი სუბტროპიკულია, თბილი ზამთრით და ცხელი ზაფხულით. შავი ზღვის სანაპიროზე ტენიანობა გაცილებით მაღალია, ვიდრე მთიან ნაწილში. ზაფხულის ტემპერატურა საშუალოდ 22-24 გრადუსია, ზამთარში - 4-6 გრადუსი. ადმინისტრაციული ცენტრი - ქალაქი ბათუმი.

აჭარის ისტორია უძველესი დროიდან, პალეოლითის ხანიდან იწყება. აჭარა მჭიდროდ იყო დაკავშირებული ანტიკურ-ბერძნულ, ელინისტურ, რომაულ და ბიზანტიურ სამყაროებთან და წარმოადგენდა საქართველოს გასასვლელს შავ ზღვაზე.

აჭარა იყო კოლხეთის სამეფოს ნაწილი (ძვ. წ. VIII ს.). ახალი ერის IX ს-დან იგი ჯერ ტაოკლარჯეთის, შემდეგ კი, X ს-დან გაერთიანებული საქართველოს სახელმწიფოს ნაწილია, ხოლო XV საუკუნიდან, ერთიანი სახელმწიფოს დაშლის მერე ჯერ გურიელთა სამთავროს შემადგენლობაში შედიოდა, შემდეგ, XVI ს-დან ოსმალეთის იმპერიის (რამაც გამოიწვია მოსახლეობის ნაწილის გამაჰმადიანება), ხოლო XIX საუკუნიდან რუსეთის იმპერიის შემადგენლობაში შედის. 1921 წლიდან, საბჭოთა კავშირის, ხოლო 1991 წლიდან - დამოუკიდებელი საქართველოს ავტონომიური რესპუბლიკაა.

ისტორიული წყაროების მიხედვით (ქართლის ცხოვრება) სწორედ აჭარაში იქადაგა პირველად ქრისტიანობა წმ. ანდრეა პირველწოდებულმა, რომელიც თვით ღმრთისმშობელი მარიამის, საქართველოს მფარველის დავალებით ჩამოვიდა საქართველოში მოციქულების წმ. სიმონ კანანელისა და წმ. მატათას თანხლებით. საეკლესიო ტრადიციის მიხედვით წმ. მატათა აჭარაში გარდაიცვალა და გონიოს ციხეში ყოფილა დასაფლავებული.

აჭარაში გამორჩეული არქიტექტურული მნიშვნელობის ნაგებობებია წმ. ნიკოლოზისა და წმ. ღმრთისმშობლის ტაძრები ბათუმში, სხალთის ეკლესია, გონიო-ავსაროსის ციხესიმაგრე. სხალთის ტაძრის მოხატულობა ქართული კედლის მხატვრობის მნიშვნელოვანი ნიმუშია.

წმინდა ნიკოლოზის ეკლესია



ბათუმის ღმრისმშობლის შობის საკათედრო ტაძარი



წმინდა ნიკოლოზის ეკლესია

წმ. ნიკოლოზის ბერძნული მართლმადიდებლური ეკლესია მდებარეობს ქალაქის ისტორიულ უბანში (ფარნავაზ მეფის ქ. N 20).

დასავლეთი მხრიდან სამრეკლოთია დასრულებული, მოზრდილი, შვერილაფსიდიანი გუმბათოვანი ტაძარი 1865-1871 წლებში, ადგილობრივი ბერძნების დაკვეთით აიგო. გარე ფორმებისა თუ ინტერიერის მხატვრული გადანწყვეთით ის ბიზანტიური არქიტექტურის ნიმუშებთან ავლენს სიახლოვეს. ინტერიერის შემამკობელი მოხატულობა 2002 წელსაა შესრულებული.

დღეს ტაძარი ქართული მართლმადიდებელი ეკლესიის მფლობელობაშია.

ბათუმის ღმრისმშობლის შობის საკათედრო ტაძარი

თავდაპირველად ბათუმის კათოლი-

კური თემისთვის განკუთვნილი ტაძარი (დიმიტრი თავდადებულის ქ. №53/ი. ჭავჭავაძის პრ. №25) 1898-1902 წლებში, ცნობილი ქართველი ნავთობმრეწველისა და მეცენატის სტეფანე ზუბალაშვილის შემწეობითაა აგებული.

სამწავიანი ბაზილიკა ფსევდოგოტიკურ სტილში არის აგებული. ნაგებობის ინტერიერი ბიბლიური სიუჟეტებითაა მოხატული, ფასადებს კი ლიობთა ფერადი ვიტრაჟები და საქართველოს განმანათლებელთა - წმ. ანდრია პირველწოდებულისა და წმ. ნინოს ბრინჯაოს ქანდაკებები ამკობს.

ზესწრაფი ფორმებითა და მწყობრი პროპორციებით გამორჩეული, საზეიმო იერის მქონე ნაგებობა ქალაქის ერთ-ერთი გამორჩეული დომინანტია.

1989 წლიდან ტაძარი ქართული მართლმადიდებელი ეკლესიის მფლობელობაშია. ამჟამად იგი ბათუმისა და ლაზეთის ეპარქიის მთავარი კათედრალია.

სხალთის მონასტერი



სხალთის მონასტერი

სხალთის მონასტერი მდებარეობს სოფელ ცინჩაურში (ხულოს მუნიციპალიტეტი). მისი მთავარი, XIII საუკუნის შუა ხანების ღმრთისმშობლის დარბაზული ეკლესია IV საუკუნის ეკლესიის ნანგრევებზეა აგებული. ტაძარი ფართე შვერილი აფსიდითა და სამხრეთიდან და დასავლეთიდან მონოცილი ვრცელი კარიბჭეებით იპყრობს ყურადღებას. ტაძრის ინტერიერს ამკობს ე.წ. პალეოლოგოსთა სტილის მხატვრობა, რომელიც XIV-XV საუკუნეების მიჯნაზეა შესრულებული.

მონასტრის ტერიტორიაზე ასევე შემორჩენილია X-XI საუკუნეების ეკლესიის ნანგრევებზე აშენებული მცირე სამლოცველო და შუა საუკუნეების კამაროვანი გადახურვის მქონე მარანი, რომელშიც დღესაც ინახება მიწაში ჩამარხული ქვევრები.

გონიო-აფსაროსის მუზეუმ-ნაკრძალი

აფსაროსი ახ.წ. I საუკუნეში რომაელების მიერ აღმოსავლეთ შავიზღვისპირეთში აგებული ყველაზე დიდი ციხე-სიმაგრეა. ის კავკასიის საზღვრის დამცავი ე.წ. პონტოს ლიმესის ერთ-ერთ უმნიშვნელოვანეს რგოლს წარმოადგენდა. რომაელი და ბიზანტიელი ავტორები ქალაქის სახელწოდებას და მისი დაარსების ისტორიას არგონავტების მითს უკავშირებენ.

კარგად გათლილი ქვის დიდი ბლოკებით ნაგები ციხე-სიმაგრე თითქმის თავდაპირველი სახითაა შემორჩენილი. ოთხკუთხა მოყვანილობის მასიური, დღეს 5 მეტრის სიმაღლეზე შემორჩენილი გალავანი (ზომები: 245 195 მ) 4.78 ჰექტარ ფართობს მოიცავს. ის 22 შვერილი კოშკითა და 4 კარიბჭით იყო აღჭურვილი. აფსაროსმა (XII საუკუნიდან მას უკვე გონიოს უწოდებენ) თავისი მნიშვნელობა შუა საუკუნეებშიც შეინარჩუნა. ციხე-სიმაგრის სამშენებლო



გონიო-ავსაროსის მუზეუმ-ნაკრძალი

ფენები იმპერატორ იუსტინიანეს (კოშქების დიდი ნანილი) და ოსმალთა ბატონობის (გალავანზე დაშენებული სათოფურები, გალავნის შიგნით აგებული მეჩეთი, აბანო და ა.შ) დროინდელია.

საეკლსიო გადმოცემით წმ. მოციქული მათათა, რომელიც წმ. ანდრეა პირველ-წოდებულს ახლდა, აჭარაში გარდაიცვალა და სწორედ გონიოში ყოფილა დასაფლავებული. ახლა მისი დაკრძალვის ადგილას ჯვარი არის აღმართული.

პეტრა-სიხისძირის არქეოლოგიური-არქიტექტურული ნაკრძალი

VI-IX საუკუნეებში ბიზანტიური წყაროების მიხედვით პეტრა (ქობულეთის მუნიციპალიტეტი) ისტორიული ლაზიკის ციხე-ქალაქი და კონსტანტინოპოლის საპატრიარქოში შემავალი საეპისკოპოსო ცენტრია. იგი გაშენდა იმპერატორ იუს-



ტინიანეს (527-565 წწ.) ბრძანებით.

აკროპოლისის ტერიტორიაზე გამოვლენილია საფორტიფიკაციო ნაგებობები, იუსტინიანეს დროინდელი დიდი ზომის სამნავიანი ბაზილიკის ადგილზე აგებული მცირე ზომის, ნახევარწრიულ აბსიდიანი დარბაზული ეკლესია, ადრებიზანტიური ხანის აბანო, სხვადასხვა სამეურნეო დანიშნულების ნაგებობები.

პეტრა-ციხისძირის არქეოლოგიური-არქიტექტურული ნაკრძალი



ორმოცი სებასტიელი მონაშე

XII ს-ის პირველი ნახევარი, ტილო, ტემპერა, 68x52.5 სმ.

საქართველოს ეროვნული მუზეუმის სვანეთის ისტორიისა და ეთნოგრაფიის მუზეუმი.

აფხაზეთი

აფხაზეთი საქართველოს ჩრდილო-დასავლეთი რეგიონია, რომელიც განლაგებულია შავი ზღვის სანაპიროს გასწვრივ, ჩრდილოეთიდან კი მას ესაზღვრება რუსეთის ფედერაცია. აქ არის სუბტროპიკული კლიმატი, რომელიც საკმაოდ განსხვავებულია სანაპიროსა და მთებში (კავკასიონის ქედი): ბარში ზაფხულში საშუალო ტემპერატურაა 250, ზამთარში კი 6 0; მთებში ზაფხულის საშუალო ტემპერატურა არის 130, ხოლო ზამთარში კი-90.

გვიან ბრინჯაოს ხანიდან მოყოლებული საუკუნეთა განმავლობაში აფხაზეთი საქართველოს განუყოფელი ნაწილი იყო: კოლხეთის, ლაზიკის, ეგრის-აფხაზეთის (რომელიც თითქმის მთელ დასავლეთ საქართველოს მოიცავდა), ერთიანი საქართველოს სამეფოების.

მე-19 საუკუნეში, რუსეთის იმპერიის მიერ საქართველოს სამეფო-სამთავროების ანექსიის შედეგად აფხაზეთიც აღმოჩნდა მის ფარგლებში, 1921 წლიდან ავტონომიური საბჭოთა რესპუბლიკის სტატუსით, საქართველოს საბჭოთა სოციალისტური რესპუბლიკის შემადგებლობაში; 1991 წლიდან კი დამოუკიდებელი საქართველოს შემადგენლობაში კვლავ ავტონომიური რესპუბლიკაა, რომლის დედაქალაქია ქ. სოხუმი. საბჭოთა კავშირის დაშლის მერე რუსეთმა წააქეზა სეპარატისტული მოძრაობა აფხაზეთში, რაც შეიარაღებულ კონფლიქტში გადაიზარდა.

ამჟამად აფხაზეთი ოკუპირებულია რუსეთის ფედერაციის მიერ. აფხაზეთი საქართველოს ის რეგიონია, სადაც ჯერ კიდევ პირველ საუკუნეში წმ. მოციქულებმა ანდრია პირველწოდებულმა და სვიმონ კანანელმა იქადაგეს ქრისტიანობა. წმ. სვიმონ კანანელი მონაწილეობრივად აღესრულა აფხაზეთში და დაკრძალულია ახლანდელ ახალ ათონში (ძველი ანაკოფია).

აფხაზეთის კულტურლი მემკვიდრეობა უძველესი დროით თარიღდება, თუმცა ყველაზე გამორჩეული არქიტექტურული ნაგებობები და მხატვრული ქმნილებები ქრისტიანობის ხანაში იქმნებოდა: ილორის, ბედიის, ბიჭვინტის, მოქვის, ლიხნეს, ანაკოფიის ტაძრები; ხოლო კედლის მხატვრობის ნიმუშებიდან გამოირჩევა ლიხნეს ტაძრის მოხატულობა. ილორის წმ. გიორგის ტაძარი დასავლეთ საქართველოს უდიდესი თაყვანისცემის ადგილია, ხოლო ანაკოფიაში კი წმ. სვიმონ კანანელის დაკრძალვის ადგილია.

: ՕՃԱԼԿԻՆԵՅԻՆ
ԱՅԻԿԻՆԵՅԻՆ :



Լիննիս Գաբրիէլի Գրքեր

ბიჭვინტის ღმრთისმშობლის სახელობის ტაძარი



წმ. სვიმონ კანანელის სახელობის ტაძარი



ბიჭვინტის ღმრთისმშობლის სახელობის ტაძარი

ბიჭვინტის ღმრთისმშობლის სახელობის ტაძარი აფხაზეთის ჩრდილო-დასავლეთ ნაწილში, დღევანდელი ბიჭვინტის, ძველი ანტიკური ქალაქის – დიდი პიტიუნტის ტერიტორიაზე მდებარეობს.

საეკლესიო გადმოცემით, I საუკუნეში აქ წმ. ანდრია მოციქულს უქადაგია III საუკუნის ბოლოსა და IV საუკუნის დასაწყისში ბიჭვინტა მნიშვნელოვან საეკლესიო ცენტრად იქცა, რასაც მოწმობს ბიჭვინტის ეპისკოპოსის სტრატოფილეს მონაწილეობა პირველ მსოფლიო საეკლესიო კრებაზე 325 წელს. ბიჭვინტის ტერიტორიაზე ადრექრისტიანული ხანის ბაზილიკის ნანგრევები შემორჩა იატაკის მოზაიკებით.

დღევანდელი ჯვარ-გუმბათიანი საკათედრო ტაძარი X-XI საუკუნეებშია აგებული. იგი ატარებს როგორც ბიზანტიური,

ასევე ქართული ხუროთმოძღვრებისთვის დამახასიათებელ ნიშნებს. ბიჭვინტის ტაძარში ინახებოდა ცნობილი ოქროს ჯვარი, ღმრთისმშობლის ოქროს ხატი და სხვა სინაქსელები, რომლებიც ახლა საქართველოს სახელმწიფო ხელოვნების მუზეუმშია დაცული.

წმ. სვიმონ კანანელის სახელობის ტაძარი

წმ. სვიმონ კანანელის სახელობის ტაძარი მდებარეობს სოხუმთან ახლოს, თანამედროვე ახალი ათონის (ძველი ანაკოფიის) ტერიტორიაზე. იგი ქართული ხუროთმოძღვრების IX-X საუკუნეების ნიმუშს წარმოადგენს. თლილი ქვით ნაგები ჯვარ-გუმბათოვანი ტაძარი ააგეს, სამი შვერილი აფსიდით აღმოსავლეთით და ნართექსით დასავლეთ მხარეს. არქიტექტურული დეკორიდან ყურადღებას იქცევს ქრისტიანული სიმბოლოების თევზის, ლომისა და ჯვრის რელიეფური გამოსახულებანი.

ნმ. გიორგის სახელობის ილორის ეკლესია



ლიხნის ტაძარი



ქართველი და უცხოელი მემკვიდრეების ცნობით, ნმ. სვიმონ კანანელმა ნმ. ანდრია მოციქულთან ერთად პირველმა იქადაგა ქრისტიანობა დასავლეთ საქართველოში, მათ შორის აფხაზეთში. საეკლესიო გადმოცემით, ნმ. სვიმონ კანანელი ამ ეკლესიაში არის დაკრძალული. XIX საუკუნის ბოლოსთვის ეკლესია ძლიერ დაზიანდა და აღდგენილ იქნა 1880-იან წლებში. ამჟამად, აქ უკანონო რესტავრაცია მიმდინარეობს.

ნმ. გიორგის სახელობის ილორის ეკლესია

ნმ. გიორგის სახელობის ეკლესია მდებარეობს ოჩამჩირიდან 3 კმ. მანძილზე სოფ. ილორში. იგი აგებულია XI საუკუნის I მეოთხედში, წარმოადგენდა დასავლეთ საქართველოს ერთ-ერთ უმნიშვნელოვანეს საეკლესიო ცენტრსა და სალოცავს.

ილორის ეკლესია დარბაზული ტიპის ნაგებობაა იმდროინდელი ქართული არ-

ქიტექტურისათვის დამახასიათებელი მოხდენილი პროპორციებით.

ილორის ეკლესიის ფასადებზე შემორჩენილია რელიეფური გამოსახულებები (ნმ. გიორგის და სხვ.) და ლაპიდარული წარწერები. იგი ძლიერ დაზიანდა თურქების მიერ მე-18 ს-ში მოწყობილმა ხანძარმა. ამჟამად იგი ოკუპირებულ ტერიტორიაზეა და არაპროფესიული რესტავრაციის შედეგად დაკარგა თავდაპირველი სახე (დააშენეს რუსული ტიპის გუმბათი; ფასადების თლილი ქვის წყობა თეთრი საღებავის სქელი ფენით დაფარეს).

ლიხნის ტაძარი

გუდაუთიდან 5 კმ-ის მოშორებით, შავი ზღვისპირას მდებარეობს სოფ. ლიხნი, რომლის შუაგულში აღმართულია X საუკუნის ქართული ხუროთმოძღვრების ძეგლი - ლიხნის ღმრთისმშობლის მიძინების ტაძარი. იგი ჯვარ-გუმბათოვან ნაგებობას წარმოადგენს აღმოსავლეთით სამი შვერილი აფსიდით და დასავლეთით



ბედის სამონასტრო კომპლექსი

- ნართექსითა და პატრონიკეთი. ტაძარს დასავლეთი, ჩრდილოეთი და სამხრეთი თაღოვანი კარიბჭეები ახლავს. ტაძრისა და ეგვტერის შიდა კედლები მთლიანად მოხატულია ძირითადად XIV საუკუნის ძალიან მაღალი მხატვრული ღირსების ფრესკებით.

ღიხნის ტაძარში დაცულია 17-ზე მეტი ფრესკული წარწერა. სადაც მოხსენიებულია სხვადასხვა ისტორიული მოვლენები, საერო და სასულიერო პირები. მათ შორის, გაერთიანებული საქართველოს მეფეები: ბაგრატ IV, გიორგი II; და სხვ.

ბედის სამონასტრო კომპლექსი

ბედის სამონასტრო კომპლექსი მდებარეობს ქ. ოჩამჩირიდან 25 კმ-ის დაშორებით, სოფელ ბედის ცენტრში. მასში დღეისთვის შემორჩენილია ღმრთისმშობლის სახელობის ჯვარგუმბათიანი ტაძარი, საეპისკოპოსო პალატები და სამრეკლო. ისტორიული ცნობების თანახმად, ბედის

მონასტერი X საუკუნის მიწურულს ააგო გაერთიანებული საქართველოს პირველმა მეფემ ბაგრატ III ბაგრატიონმა. ტაძარი ერთიანად განახლებულია XIII-XIV საუკუნეთა მიჯნაზე და XV საუკუნეში. ტაძრის ინტერიერში შემორჩენილია ფრესკული მხატვრობის რამდენიმე ფენა; ძირითადად კი XIV საუკუნით თარიღდება.

ბედის ტაძრის ფასადებზე, ინტერიერში ფრესკებსა და საეკლესიო ნივთებზე შემორჩენილია ქართული ასომთავრული დამწერლობით შესრულებული ლაპიდარული წარწერები, ბედის საეპისკოპოსო შუა საუკუნეების საქართველოს ერთ-ერთ უმნიშვნელოვანეს საეკლესიო და კულტურულ-საგანმანათლებლო ცენტრს წარმოადგენდა. აქ დასაფლავებულია გაერთიანებული საქართველოს პირველი მეფე ბაგრატ III და დედამისი დედოფალი გურანდუხტი. მათი ფრესკული გამოსახულებები, ისევე როგორც მრავალრიცხოვანი ქართული წარწერები, ბოლო წლების მანძილზე მთლიანად განადგურდა საოკუპაციო რეჟიმის მიერ

მოქვის კათედრალი



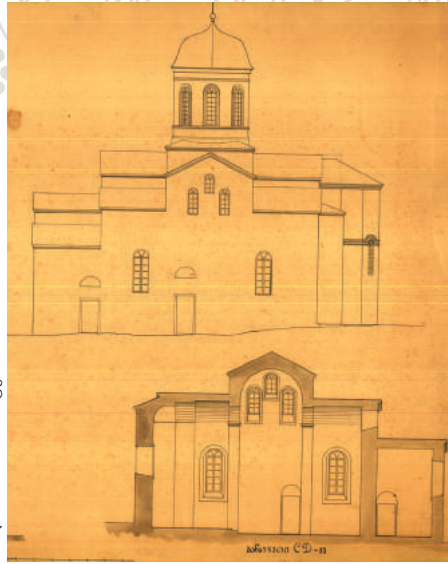
ჩატარებული უკანონო სარესტავრაციო სამუშაოების დროს

მოქვის კათედრალი

ოჩამჩირის რაიონული ცენტრიდან 15 კილომეტრის დაშორებით მდებარეობს ქართული ხუროთმოძღვრების შესანიშნავი ძეგლი - მოქვის ტაძარი. იგი წარმოადგენს ჯვარგუმბათოვან ნაგებობას ოთხ გუმბათქვეშა ბურჯით, რომელსაც დასავლეთით ნართექსი, ხოლო სამხრეთით და ჩრდილოეთით შვიდ-შვიდი სამლოცველო ახლავს; მეორე სართულზე კი სამხრეთი პატრონიკენი. ისტორიული წყაროების ცნობით, ტაძარი ააგო აფხაზთა მეფე ლეონ III-მ (957-967) და აქ საეპისკოპოსო დაარსა. წყაროებში მოხსენებულია გაერთიანებული საქართველოს მეფის დავით აღმაშენებლის დროს ტაძრის მოხატვის ფაქტი.

მოქვეში საუკუნეების მანძილზე არსებობდა ქართული კულტურის ძლიერი კერა, სადაც იქმნებოდა მნიშვნელოვანი ნაწარმოებები, მათ შორის ცნობილი მოქვის

ახალი ათონის მონასტერი



სახარება (1300 წ.), რომელიც ქართული კალიგრაფიისა და წიგნის დასურათების მშვენიერი ნიმუშია.

ახალი ათონის მონასტერი

XIX საუკუნეში, 1875 წელს თანამედროვე ახალი ათონის ტერიტორიაზე, ივერიის მთაზე, ათონის მთიდან (საბერძნეთიდან) მოსულმა ბერებმა დააარსეს წმ. პანტელეიმონის ტაძარი.

ახალ ათონში სამონასტრო ნაგებობებისა და ეკლესიის მშენებლობა მიმდინარეობდა 1883-1896 წწ-ში. აქ აღმართულია 50 მეტრიანი სამრეკლო საათით. სამრეკლოს ქვემოთ განლაგებულია მონასტრის სატრაპეზო, რომლის კედლები მოხატულია. სამონასტრო კომპლექსის ცენტრში აღმართულია წმ. პანტელეიმონის, ხუთგუმბათიანი ტაძარი, რომელიც აგებულია ე.წ. ახალბიზანტიური სტილით და ისევე როგორც სატრაპეზო, შიგნიდან მთლიანად მოხატულია.

წმ. ნინოს გზა

კაბადოკიელი ქალწული წმინდა ნინო საქართველოში IV საუკუნეში შემოვიდა და ქრისტიანობა გაავრცელა. მან ხანგძრლივი და გრძელი გზა გამოიარა სანამ იმდროინდელი ქართლის დედაქალაქამდე, მცხეთამდე მოაღწევდა. 1989 წლიდან მოყოლებული ყოველ 1 ივნისს, მოციქულთასწორის წმინდა ნინოს საქართველოში შემობრძანების დღეს მოგზაურობა ეწყობა ხოლმე, რომელსაც წმინდა ნინოს გზას უწოდებენ. ამ მოგზაურობის მსურველნი 42 დღის განმავლობაში წმინდა ნინოს ნაკვალევს მიყვებიან და 12 ივლისს, პეტრე-პავლობის დღესასწაულზე ბრუნდებიან მცხეთაში. ამ გზის გავლა ტრანსსპორტით გაცილებით მოკლე დროში, ერთ დღეშიც შესაძლებელია.

წმინდა ნინო საქართველოში ჯვავახეთიდან შემოვიდა და ფარავნის ტბასთან შეისვენა. დღეს აქ ფოკის წმინდა ნინოს სახელობის მამათა მონასტერია, ოდნავ მოშორებით კი, - ფოკის დედათა მონასტერი მდებარეობს. სწორედ ამ მონასტრების მონახულებით იწყება ხოლმე წმინდა ნინოს გზა. ცოტა მოშორებით ფარავნის ტბიდან გამომავალ მდინარეს გადაყვრება მოგზაური, აქ შეუსვენია პირველად საქართველოში შემოსულ ქალწულს. შემდგომი გაჩერება ურბნისია. ძნელად სავალი გზის გავლის შემდგომ ურბნისში შეჩერებულა წმინდა ნინო და ერთი თვე აქ გაუტარებია. ამ ადგილას ახლა პატარა ტაძარი დგას. ერთი თვის შემდგომ ხალხის ნაკადს მცხეთისკენ გაჰყოლია არმაზობის დღესასწაულზე. მლოცველმა ქალწულმა გამოქვაბულს შეაფარა თავი და თავისი ლოცვით შემუსრა კერპები. ეს ადგილი ახლა ბეთლემის გამოქვაბულის სახელით არის ცნობილი და ბაგინეთის მთის ძირში, სვეტიცხოვლის სამხრეთით მდებარეობს. კერპების დამხობის შემდგომ წმინდა ნინო მცხეთაში დაემკვიდრა, მაყვლოვანში. ეს მაყვლოვანი ახლა სამთავროს მონასტრის ეზოშია, მის გვერდით კი წმინდა ნინოს სახელობის პატარა ეკლესიაა აღმართული. მეფე-დედოფლისა და მცხეთის მოსახლეობის გაქრისტიანების შემდგომ შენდება სვეტიცხოველი, რომლის აშენებისას მომხდარი სასწაულიც ასევე წმინდა ნინოსთან არის დაკავშირებული. მცხეთაში ყოფნის ბოლო პერიოდი წმინდა ნინომ ჯვრის მონასტრის ძირში გაატარა, აქვე აღმოაცენა სასწაულმოქმედი წყარო, რომელიც დღესაც მოედინება. წმინდა ნინომ სიცოცხლის ბოლო წლები კახეთში, ბოდბეში გაატარა, აქვე გარდაიცვალა და ბოდბის მონასტერშია დაკრძალული. კახეთში, ბოდბისკენ მიმავალ გზაზე, საგარეჯოსთან სოფელ ნინოწმინდაში ტაძარი დგას, სადაც გადმოცემის თანახმად შეუსვენია ბოდბისკენ მიმავალ წმინდა ნინოს.

წმინდა ნინოს გზის ძირითადი მარშრუტი ასეთია:

ჯვავახეთი: ფარავნის ტბა, ფოკის წმინდა ნინოს სახელობის მონასტერი ▶ **შიდა ქართლი:** ურბნისი ▶ **მცხეთა:** ბეთლემის მღვიმე ▶ **მცხეთა:** სამთავროს დედათა მონასტერი ▶ **მცხეთა:** სვეტიცხოვლის ტაძარი ▶ **მცხეთა:** ჯვრის მონასტერი ▶ **კახეთი:** ნინოწმინდა ▶ **კახეთი:** ბოდბე

ნა. ანდრია პირველწოდებულის გზა

პირველად საქართველოში ქრისტიანობა იესო ქრისტეს მოციქულმა წმინდა ანდრია პირველწოდებულმა იქადაგა. იგი ყოვლადწმინდა ღმრთისმშობლის დავალებითა და კურთხევით გამოემართა საქართველოში და თან დედა ღმრთისას ხელთუქმნელი ხატი წამოაბრძანა. მოციქული პირველად ხულოში შემოვიდა, სოფელ დიდაჭარაში. პირველი სასწაულებრივი ძალა ხატმა სწორედ ამ სოფელში გამოავლინა. წმინდა ანდრიამ დიდაჭარის მაცხოვრებლები მოაქცია და გადმოცემის თანახმად ეკლესიაც ააშენა, რომლის ნანგრევები სოფელში დღემდეა შემორჩენილი. დიდაჭარიდან წმინდა ანდრია სამცხისკენ გაემართა. გზად, ზეკარის უღელტეხილზე ჯვარი აღმართავს და ამიტომ ეწოდება ახლა ამ ადგილს რკინის ჯვარი. სამცხეში შესულმა გზად სოფელი ანდრიანწმინდა გაიარა, ეს სახელი სწორედ მოციქულის გამო დაერქვა სოფელს. აქ რამდენიმე სასწაული აღუსრულებია წმინდანს, წყაროც აღმოუცენებია, რომელსაც ანდრიას წყარო ეწოდება. სოფელში წმინდა ანდრიას სახელობის ეკლესია დგას. ანდრიანწმინდადან მოციქული აწყურში მივიდა, რომელიც ძველად სოსანგეთად იწოდებოდა. მოციქულმა აწყურში ღმრთისმშობლის ხატის ძალით მრავალი სასწაული აღასრულა, დაამხო კერპები, გააცოცხლა ქვრივი დედაკაცის შვილი, შემდგომ კი აქ მცხოვრები მოსახლეობა მოაქცია. ყოვლადწმინდა ღმრთისმშობლის სასწაულმოქმედი ხატი აწყურის ახლად-აგებულ ეკლესიაში დაასვენეს, სწორედ ამიტომ ეწოდება დღესაც ამ ხატს აწყურის ღმრთისმშობლის ხატი. ახლა, ხატი შალვა ამირანაშვილის სახელობის საქართველოს ხელოვნების მუზეუმშია დაცული. დღესდღეობით აწყურის ღმრთისმშობლის ტაძარი დანგრეულია, თუმცა არქეოლოგიური გათხრების შედეგად გამოვლენილია მისი ნანგრევები. ამის შემდგომ ანდრია პირველწოდებული საქართველოდან წასულა და, კვლავ წმინდა სიმონ კანანელთან და წმინდა მატათა მოციქულთან ერთად შემოსულს, სამეგრელოში უქადაგია ქრისტიანობა. სამეგრელოში, მოციქულს წარმართების მსხვერპლშესანირი დიდი მუხა გაუპია, მის ადგილას დგას ახლა მარტვილის ტაძარი. სამეგრელოდან მოციქული სვანეთში გადასულა, მერე კი აფხაზეთში.

ანდრია მოციქულის გზის ძირითადი მარშრუტი ასეთია:

აჭარა: სოფელი დიდაჭარა ▶ **ზეკარის უღელტეხილი** (რკინის ჯვარი) ▶ **სამცხე:** სოფელი ანდრიანწმინდა ▶ **სამცხე:** სოფელი აწყური ▶ **სამეგრელო:** მარტვილის საკათედრო ტაძარი ▶ **სვანეთი** ▶ აფხაზეთი

ფოტოები მოგვანოდა:



სსიპ „საქართველოს
კულტურული მემკვიდრეობის
დაცვის ეროვნული სააგენტო“



სსიპ „საქართველოს ეროვნული
მუზეუმი“



Georgia

საქართველოს ტურიზმის ეროვნული ადმინისტრაცია

სანაპიროს ქ. №4, 0105, თბილისი, საქართველო

ტელ: +995 32 2 436 999

ფაქსი: +995 32 2 436 085

E-mail: info@gnta.ge

www.georgia.travel

www.gnta.ge

2015



Georgia

საქართველოს ტურიზმის ეროვნული ადმინისტრაცია
www.georgia.travel