

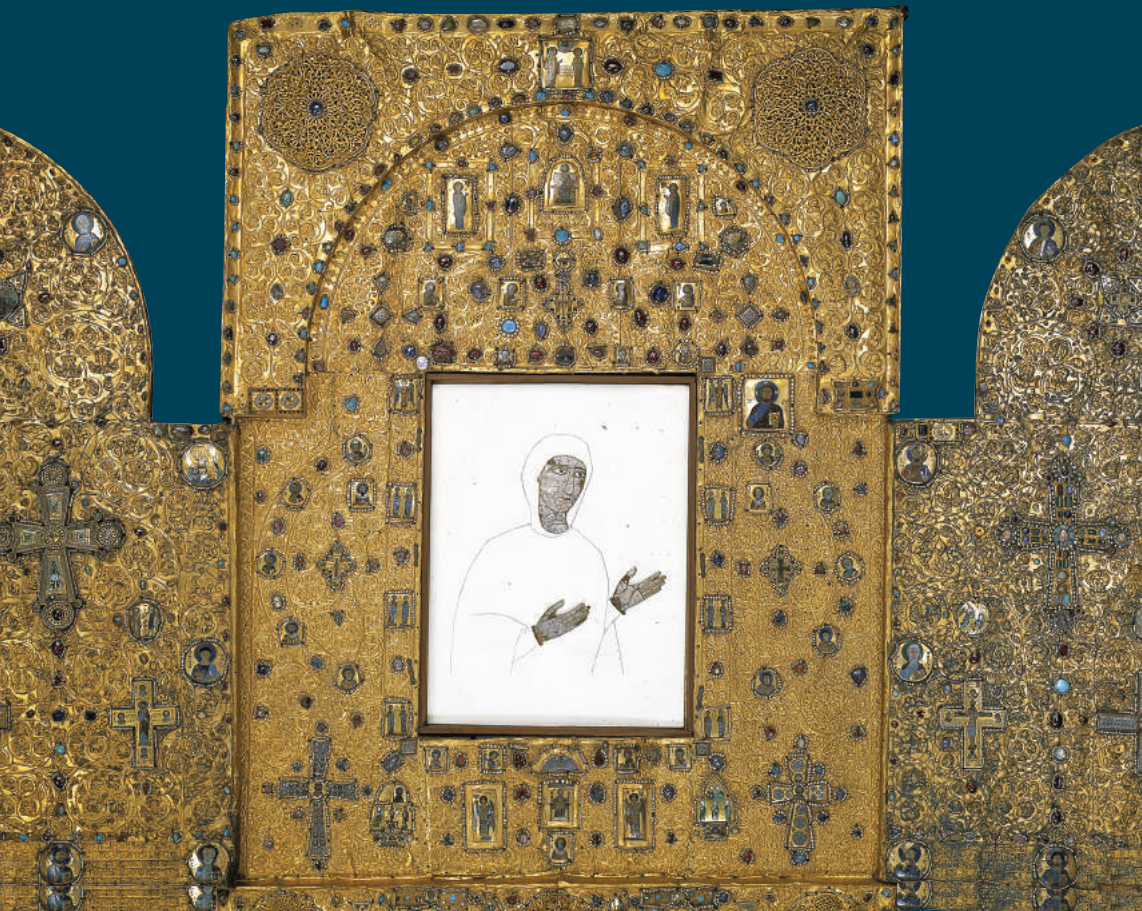


Georgia

НАЦИОНАЛЬНАЯ АДМИНИСТРАЦИЯ ТУРИЗМА ГРУЗИИ

ПРАВОСЛАВНОЕ ПАЛОМНИЧЕСТВО В

ГРУЗИЮ



СОДЕРЖАНИЕ

Вступление
5

Церковные праздники
8

Тбилиси
13

Мцхета
18

Шида Картли
25

Квемо Картли
30

Мцхета-Мтианети
35

Самцхе-Джавахети
40

Кахети
47

Имерети
54

Гурия
61

Самегрело
64

Земо Сванети
71

Рача-Лечхуми
76

Аджара
81

Абхазия
86

Путь св. Нино
92

Путь св. Андрея Первозванного
93



Св. Георгий. Сванская школа
XIII век. Дерево, темпера, 80x58 см.
Музей истории и этнографии Сванети

ВСТУПЛЕНИЕ

Грузия, расположенная между Черным и Каспийским морями, была издревле населена и, как оказалось, является “родиной” европейцев, что подтверждается найденными в Южной Грузии, в Дманиси останками человеческих костей 1800 000-летней давности. Задолго до того, как на этой земле в первом тысячелетии до н. э. возникли Колхидское (на западе) и Иберийское (на востоке) царства, известные благодаря греко-римским писателям (Эгриси и Картли по грузинским источникам), тут уже существовали разные политические объединения, а в III веке до н.э., по грузинской традиции, обосновалось, хоть и ненадолго, единое государство. Предки грузин издревле занимались земледелием – их называют в числе первых производителей пшеницы и винограда, а также добывали и обрабатывали медь, золото и железо.

Эта небольшая страна, богатая лесами и водными ресурсами, содержащая как субтропические при-морские низины, так и ледники и альпийские луга, издревле была привлекательна для могущественных соседей: Ассирия, Ахеменидский и Сасанидский Иран, Греческие поселенцы, Эллинистические монархии или Римская Империя не раз, более или менее успешно старались завладеть ею. При этом, близость с этими могущественными государствами, давала Грузии возможность ознакомиться с западными и восточными культурными достижениями. Именно это обусловило распространение Христианства достаточно рано – уже в I веке, когда Мцхетские иудеи привезли Хитон Господа нашего Иисуса Христа, величающую святыню Христианства, в Грузию, ставшую уделом Пресвятой Богоматери. По ее повелению свв. Апостолы Андрей Первозванный, Симон Кананит и Матата проповедовали тут христианское ученье. А в начале IV века, следуя проповеди каппадокийской девы, св. Нино, Христианство было принято государственной религией в Восточной Грузии, а епископ Питиунта (Западная Грузия), в 325 году участвовал в Первом Никейском Вселенском Соборе. С тех пор для Грузин национальная идентичность неразрывно связана с Христианством. Начинается развитие христианского искусства, в конце VI - первой половине VII века достигшего необыкновенных высот, особенно в архитектуре.

В V веке царь Вахтанг Горгасали объединил почти все грузинские земли и заложил основу автокефалии Грузинской церкви. К сожалению, государственное единство оказалось недолговечным, более того, в VI веке персы упразднили царскую власть в Картли,

а немного позднее византийцы разрушили Эгрисское царство; хотя им не удалось уничтожить местный государственный строй. Не удалось это и арабам, которые появились здесь в середине VII века, а в VIII веке в столице страны Тбилиси посадили своего эмира. С конца этого века основываются Кахетинское и Тао-Кларджетское царства на Востоке, а на Западе т.н. Абхазское царство (со столицей в Кутаиси). Все они стремились завладеть всей территорией страны, и в начале XI века Баграт III (975-1014 гг.), наследник южно-грузинских Багратионов по отцовской линии и абхазских царей по материнской, стал государем почти всей Грузии. Этот период отмечен развитием и расцветом всех видов искусств, создавших шедевры мировой культуры.

Но присутствие арабов в Тбилиси, так же как византийская, а затем и сельджукская агрессия пре-пятствовали созданию единого государства. Лишь Давид IV Агмашенебели (Строитель) (1089-1125 гг.), правнук царя Баграта, стал царем объединенного государства всея Грузии, церковно уже объединенной с X века, после утверждения автокефалии Грузинской церкви в IX веке. Именно царствование Давида Агмашенебели (Строитель) и его правнучки царицы Тамар (1184-1213 гг.) именуется "Золотой эпохой" Грузии. В это же время, наряду с церковной литературой, представленной, начиная с V века прекрасными гимнографами, агиографами и переводчиками, начинает развиваться и светская литература, шедевром которой является поэма Шота Руставели "Витязь в тигровой шкуре". Просвещение также достигло мирового уровня. Продолжается развитие разных отраслей художественного творчества, особенно живописи и чеканного искусства.

С двадцатых годов XIII века для Грузии вновь настали тяжелые времена. Сначала Хорезмское нашествие в 1225 году, затем, после 1235 года, почти вековое господство монголов, особенно же многочисленные нашествия Тамерлана на протяжении XIV-XV веков нанесли стране огромный урон, вследствие чего Грузинское государство вновь распалось на три царства (Картли и Кахети на востоке и Имерети на западе) и несколько княжеств (Самцхе-Саатабаго на юге, Гурия, Менгрелия, Абхазия, Сванети – на западе). С тех пор страна стала ареной постоянных внутренних конфликтов и со-перничества могущественных восточных империй - Сефевидского Ирана и Османской Турции. После падения Византии Грузия, оказавшаяся в окружении могущественных враждебных мусульманских государств, не отреклась от христианской веры и следует ей до сих пор. Но это не было временем всего лишь упадка, разрухи и неудач. Вполне успешным оказались царствования Георгия V Блистательного (1318-1346 гг.) и Александра I Великого (1412-1442 гг.). В XVI веке усиливаются Кахетия и Имерети, как политически, так и материально, а в XVII веке - Картли. Переживает подъем светская и церковная литература, архитектура и почти все виды искусства. А с XVIII века по почину царя Картли Вахтанга VI (1703-1724 гг.) и католикоса-патриарха Антония I (1744-55; 1764-1788) начинается усилен-

ная работа для внедрения и развития науки и образования по европейскому образцу. Во второй половине XVIII века объединение Картли и Кахети при царе Ерекле II (1744 - 1798 гг.) и усиление Имерети при царе Соломоне I (1752-1784гг.), а также договор 1790 года об общих действиях, подписанный грузинскими царями и князьями, заложили основу для целостности Грузии. Однако грузинские светские и церковные деятели считали, что ослабевшая, обезлюдившая страна не могла выжить самостоятельно и искали надежных союзников. Не получив поддержки Западной Европы, они обратились за помощью к единоверной России, и уже к концу XVIII века были составлены международные документы о покровительстве России.

К сожалению, единоверие не оказалось достаточной основой для справедливого и равноправного сотрудничества. Начиная с 1801 года Россия стала упразднять политические единицы Грузии и вскоре присоединила их к своей империи. При полном нарушении канонического права была упразднена и автокефалия Грузинской Церкви. Впервые на протяжении тысячелетия Грузия потеряла собственную, хотя бы номинальную, государственность.

Так окончилась история древней Грузии и началась длительная борьба за освобождение сначала от Российской империи, а затем, после недолгого периода независимости (1918-1921гг.), от Советской России. Лишь после ослабления и распада Советского Союза стало возможным объявить восстановление независимости Грузинского государства (9 апреля 1991 года) и заново начать его строительство.

Возраждается и Христианство благодаря деятельности Католикоса-Патриарха Всея Грузии Святейшего и Блаженнейшего Ильи II; утверждается автокефалия Грузинской Церкви, вновь начинается строительство церквей и монастырей, вновь стала развиваться христианская культура.

ЦЕРКОВНЫЕ ПРАЗДНИКИ

Дванадцатые праздники Господни

Пасха - Светлый праздник Воскресения

Вход в Иерусалим

(празднуется в Воскресный день перед Воскресения)

Вознесение Господа нашего Иисуса Христа

(празднуется на сороковый день после Воскресенья)

Сошествие Святого Духа

(празднуется на пятидесятый день после Воскресения)

Рождество

7 Января (25 Декабря по старому стилю)

Крещение

19 Января (6 Января)

Сретение

15 Февраля (2 февраля)

Благовещение

7 Апреля (25 Марта)

Преображение

19 Августа (6 Августа)

Успение Пречистой Богородицы

28 Августа (15 Августа)

Рождество Пречистой Богородицы

21 Сентября (8 Сентября)

Воздвижение Честного Креста

27 Сентября (14 Сентября)

Введение во Храм Пречистой Богородицы

4 Декабря (21 Ноября)

ЦЕРКОВНЫЕ ПРАЗДНИКИ

Обрезание Господа нашего Иисуса Христа
14 Января (1 Января по старому стилю)

Поминание Св Або Тбилели
21 Января (8 Января)

Поминание Св Антона Марткопского
1 Февраля (19 Января)

Поминание Св царя Давида Строителя
8 Февраля (26 Января)

Поминание Св. Шио Мгвимели
в четверг на Маслянице

Праздник Иконы Иверской Божьей Матери
25 Февраля (12 Февраля)

Праздник Восстановления Автокефалии Грузинской Православной Церкви
25 Марта (12 Марта)

Лазарева Суббота
празднуется накануне Входа в Иерусалим

Поминание 6000 Гареджийских мучеников
празднуется во Вторник после Пасхи

Поминование Св Царицы Тамар
14 Мая (1 Мая)

Поминование Св Георгия
6 Мая (23 Апреля)

Поминование Св Апостола Андрея Первозванного
12 Мая (29 Апреля)

Поминование Св Иоанна Зедазнели и Его 12 последователей
20 Мая (7 Мая)

Поминование Св Иоанна Богослова
21 Мая (8 Мая)

Поминование Св Давида Гареджели
в Черверг поле Вознесения

Праздник честного Креста Мцхетского ; Ломисоба
в среду после Сошествия Святого Духа

Рождество Св Иоана Крестителя
7 Июля (24 Июня)

Поминование Св Апостолов Петра и Павла
12 Июля (29 Июня)

Праздник Ризы Пресвятой Богородицы
15 Июля (2 Июля)

Поминование Св Пророка Ильи; Св Ильи Праведного;
День Ангела Каталикоса Всея Грузии
Ильи Второго
2 Августа (20 Июля)

Анчисхатоба (Праздник Иконы из Анчи); поминования Св Антона Марткопели
29 Августа (16 Августа)

Усекновение Главы Св Иоана Крестителя
11 Сентября (29 Августа)

Поминование Св Мученицы Царицы Кетеван
26 Сентября (13 Сентября)

Алавердоба
28 Сентября (15 Сентября)

Светицховлоба
14 Октября (1 Октября)

Поминование Великомучеников Свв Давида и Константина
15 Октября (2 Октября)

Поминование Св Григола Ханцтели
18 Октября (5 Октября)

Поминование Св Отца Габриэла (Ургебадзе)
2 Ноября

Поминовение 100000 грузинских Мучеников
13 Ноября (31 Октября)

Праздник Архангелов
21 Ноября (8 Ноября)

Гиоргоба (Праздник Св Георгия
23 Ноября (10 Ноября)

Поминовение Св Андрея Первозванного; Поминовение Св царя Вахтанга Горгасали
13 Декабря

Поминовение Св мученицы Варвары (Барбароба)
17 декабря (4 декабря)

Поминовение Св Николая Чудотворца
19 Декабря (6 Декабря)

Поминовение Всех Святых Мучеников и Мучениц Грузии
24 Декабря (11 Декабря)

ПРАВИЛА ДЛЯ ПОСЕТИТЕЛЕЙ МОНАСТЫРЕЙ И ХРАМОВ

В Грузии почти все туристические маршруты включают посещение древних храмов и монастырей, находясь в которых туристы должны соблюдать несколько простых правил. В церкви нельзя шуметь – особенно если там проводится служба; нельзя входить в алтарь храма; надо приглушить мобильник и не вести по ему разговор. Отправляясь в храм,

либо обитель, не следует надевать короткие брюки и платья, открытые на плечах майки. Женщинам рекомендуется надевать платье, а не брюки – хотя в церквях имеются предназначенные специально для туристов, удобные для употребления юбки. Женщина должна находиться в храме с покрытой, а мужчина – с непокрытой головой.



ТБИЛИСИ

Археологическими раскопками установлено, что территория Тбилиси была заселена еще в IV тысячелетие до н.э. Древнейшее письменное свидетельство относится ко второй половине IV века, когда, в правление царя Вараз-Бакури, в этих местах построили крепость, ставшую к концу столетия резиденцией представителя шаха Ирана – питахша. С середины V века ею вновь владеют цари восточной Грузии, а св. царь Вахтанг Горгасали возродил и обустроил город; именно поэтому он считается основателем Тбилиси. Легенда повествует о том, что ястреб царя попал на фазана и обе птицы упали в горячий источник; царю понравились лечебные свойства горячей воды и удобное месторасположение источника, и он повелел вырубить лес и построил город, названный Тбилиси (“тбили” – груз: теплый) как раз из-за горячих минеральных источников. Теперь на этом месте построили серные бани, входящие в состав одного из исторических районов города – “Абанотубани” (“квартал бань”). На протяжении веков Тбилиси являлся не только политически-государственным центром страны, но и важнейшим очагом литературно-культурной деятельности. Город издревле был известен веротерпимостью. На сегодняшний день большинство населения исповедует Христианство, в основном – православие; но немало последователей Армянской Апостольской церкви, много католиков, лютеран, баптистов, верующих иных христианских деноминаций. Кроме того, среди жителей Тбилиси есть мусульмане, иудеи, проживают здесь курды, большинство которых – иезиды. Старые кварталы Тбилиси наглядно демонстрируют это положение соседством христианских храмов и молельных мест различных религий.

В Тбилиси сохранилось несколько значительных архитектурных памятников: древняя церковь Анчисхати, Сионский кафедрал, Метехский храм; из новейших построек – кафедрал св. Троицы. Множество Христианских святынь Грузинской Православной Церкви хранятся в Музее искусств им. Ш. Амиранашвили.



Анчисхати



АНЧИСХАТИ

Базилика “Анчисхати” одно из древнейших зданий Тбилиси и древнейшая из сохранившихся на сегодняшний день тбилиских церквей. Построена она в VI веке, нынешнее же название восходит к XVII веку, когда сюда из храма в Анчи (ныне на территории Турции) перенесли чудотворную икону Спаса (сейчас она хранится в Гос. Музее искусств Грузии). Древняя часть Анчисхатской базилики возведена тесаным камнем, выведенные же кирпичом части стен, внутренние столпы и перекрытия относятся к реставрации, произведенной в XVII веке Католикосом Доменти III-им. Им же, в 1675 году построена и трехэтажная кирпичная колокольня. В 1958-1963 годах под руководством Русудан Гвердцители были удалены уродующие храм добавления XIX века и церковь обрела настоящий вид. В алтаре храма сохранилась роспись XVII, на сводах же – роспись XIX века. Храмовый праздник – 29 августа.

Храм Сиони



ХРАМ СИОНИ

Тбилисский кафедрал Сиони, по преданию, построен в V веке царем Вахтангом Горгасали. Летописи повествуют о большом строительстве здесь на рубеже VI-VII веков. После неоднократных разрушений и реставраций, архиепископ Тбилисский Элисе (Сагинашвили) в XVII веке возвел ныне стоящий купольный храм; в 1710 году, по инициативе царя Вахтанга VI его облицовали тесаным камнем и украсили резьбой и рельефами, хотя после повреждения в 1795 году большая часть облицовки была обновлена в XIX веке. Во дворе храма стоит позднесредневековая колокольня (ее второй этаж - XX века), через улицу же – еще одна, построенная в 1811 году российскими властями. Большая часть интерьера храма расписана в 1850-х годах русским живописцем Григорием Гагариным, западная же часть – в 1980-х Леваном Цуцкиридзе. Из находящихся в храме реликвий наиболее почи-

Метехский храм



таемы сплетенный из веток лозы крест св. Нино и череп св. Апостола Фомы; здесь же находятся могилы причисленных к лику святых Иоанна Манглели († 1751), Католикосов-Патриархов Кириона и Амвросия; в храме имеются св. мощи св. Евстафия Мцхетского (под алтарем), св. царицы Кетеван, почитаемые иконы Сионской Богородицы и Иверской Божией Матери и ее нерукотворная реплика, а также икона Спаса Нерукотворного.

МЕТЕХСКИЙ ХРАМ

Храм Метехской Богородицы, или попросту “Метехи”, расположен в древнем районе Тбилиси – Исани, на высоком скалистом левом берегу реки Мтквари (Кура). По преданию, в Метехи покоится св. мученица Шушаник (день поминовения – 10 сентября). Метехская скала явилась также местом мученичества покровителя Тбилиси, св. Або (VIII в.). Нынешняя купольная церковь, облицованная тесаным камнем,

Патриарший собор св. Троицы



возведена в конце XIII века св. царем Деметре II Самопожертвователем, возобновлена кирпичем в XVI и XVIII веках. До 1795 года здесь хранилась чудотворная икона Божьей Матери.

ПАТРИАРШИЙ СОБОР СВ. ТРОИЦЫ

Патриарший собор св. Троицы расположен на Ильиной горе, в районе Авлабари. Построен он в 1995-2004 годах в ознаменование 1500-летия автокефалии Грузинской Церкви и 2000 года от Рождества Христова. Идея строительства храма возникла в 1989 году, и в мае того же года Католикос-Патриарх всея Грузии и городские власти Тбилиси объявили конкурс на лучший проект “Кафедрального храма св. Троицы”. После двух этапов победителем был признан проект архитектора Арчила Миндиашвили. Фундамент храма был заложен лишь в 1995 году, освящение же построенного в основном

- 1** Оклад реликвария с распятием и изображением Георгия, царя Абхазии
X век. Шемокмед, Гурия (Западная Грузия).
Золото, перегородчатая эмаль. 8x7,5 см.
*Музей изобразительных искусств Шалвы
Амиранашвили*



- 2** Триптих Богородицы из Хахули
X – вторая половина XII века. Хахули, Тао
(в настоящее время находится на турецкой
территории). Золото, позолоченное серебро,
драгоценные камни, жемчуг, перегородчатая
эмаль. 148x202 см.
*Музей изобразительных искусств Шалвы
Амиранашвили*



Музей искусств им. Шалвы Амиранашвили



на по-жертвования собора Католикосом-Патриархом всея Грузии, Святейшим и Блаженным Илией II-ым произошло 23 ноября 2004 года, в день поминовения св. Георгия. Главный, сложный по плану, купольный храм окружен целым рядом малых церквей, баптистерием, монастырскими постройками, общественными пространствами и т.д. В храме хранится множество св. мощей и реликвий, среди них – т.н. “камень благодати”, принесенный в VI веке из Иерусалима св. Давидом Гареджийским.

МУЗЕЙ ИСКУССТВ ИМ. ШАЛВЫ АМИРАНАШВИЛИ

Входящий в качестве одного из главных компонентов в состав Национального Музея Грузии, Музей Искусства им. Ш.Амиранашвили является самым богатым государственным хранилищем произведений искусства в Грузии. Основан он 5 августа 1932 года на базе Националь-

ной Галереи Грузии, созданной в 1920 году Димитрием Шеварднадзе. В залах и фондах музея представлены образцы художественного творчества с древнейших времен до XX века включительно: археологические артефакты, произведения грузинской средневековой чеканки и иконописи, памятники перегородчатой эмали, ювелирного искусства, каменной и деревянной пластики, монументальной живописи и шитья, также работы грузинских живописцев, графиков, скульпторов, мастеров “малых искусств”, произведения русского, европейского и восточного искусства.

МЦХЕТА

Древняя столица Грузии, место, с которым связано формирование грузинской государственности и с которого начинается история Христианства в стране. В Мцхета незримо хранится величайшая из христианских святынь Грузии – Хитон Господень. Для Грузин Мцхета являлась образом Иерусалима, что подтверждается ее топографией. Сегодня город является административным центром Мцхетско-Нагорного края (с 1956 г.) и Мцхетского района (1930 г.). Мцхете присвоен статус города-музея и главные древности города внесены в Список Всемирного Наследия ЮНЕСКО. Территория Мцхета и т.н. “Большая Мцхета” заселена еще в эпоху ранней и средней бронзы (IV-II тыс. до н.э.), в период поздней бронзы и раннего железа (II-I тыс. до н.э.) она интенсивно осваивается (некрополи и селища в Самтавро, Земо Авчала, Цицамури, Нареквави, Церовани, Набагреви). С начала I тыс. до н.э. в истории Мцхета отражены большие сдвиги, характерные для древних политических образований Ближнего Востока той поры, в значительной мере определившие жизнь города вплоть до IV-III вв. до н.э.: развитие древних поселений, их объединение в один большой город, “Большую Мцхета”, характеризующийся этнографической пестротой, социальной и профессиональной дифференциацией. По преданию, основал город этнарх Мцхетос. Существует предположение, что название “Мцхета” идет от племени месхов (мосхи, мушки) и отражает заселение данных мест этим грузинским племенем, что должно было иметь место с VIII в. до н.э. С конца IV в. до н.э. Мцхета становится политическим центром вновь образовавшегося царства Картли и остается его столицей до конца V в. н.э.

В г. Мцхета находятся выдающиеся памятники грузинской архитектуры: кафедральный собор “Светицховели”; монастырь “Самтавро”; церковь “Антиохия”; монастырь св. Креста Мцхетского (Джвари); здесь же хранятся главные святыни: Хитон Христа, милоть Пророка Ильи и т.д.





Кафедральный собор "Светицховели"



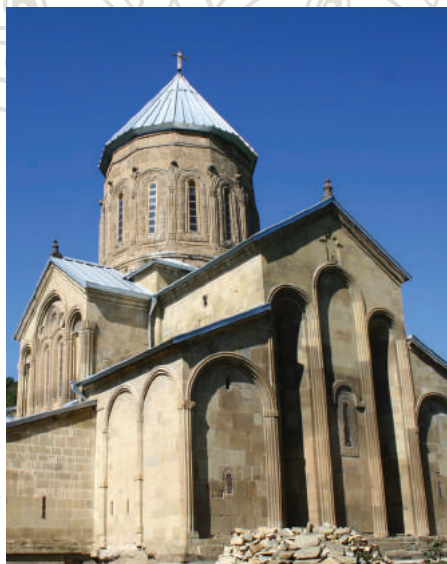
Кафедральный собор "Светицховели"

КАФЕДРАЛЬНЫЙ СОБОР "СВЕТИЦХОВЕЛИ"

Мцхетский патриарший собор 12 Святых Апостолов "Светицховели" – важнейший памятник грузинской культуры, архитектуры и искусства, имеющий особое значение не только по своим художественным достоинствам, величию и гармоничности, но и благодаря той роли, которую он играл и играет в истории грузинского народа. Первую, деревянную церковь здесь возвели св. царь Мириан и св. Нино, на том месте, где, согласно преданию, был погребен принесенный в Мцхета местным евреем, Элиозом Хитон Иисуса Христа (здесь же находится привезенная веками раньше милоть св. пророка Ильи). Над ним росло источающее миро дерево, из которого изготовили один из столбов церкви, оказавшийся чудотворным и давший название храму: "Светицховели" (Столп Животворящий). В V веке св. царь Вахтанг Горгасали построил здесь боль-

шую базилику, а в 1010-1029 годах по заказу Католикоса-Патриарха Мелкиседека зодчий Арсакидзе воздвиг нынешний купольный храм. Величайший из древних церквей Грузии, выстроенный из тесаного камня и украшенный орнаментальной резьбой и рельефами, "Светицховели" неоднократно разрушали и восстанавливали – особенно значительны были работы, произведенные в 1418-1440 годах царем Александром I-ым и реставрация купола храма во второй половине XVII века. Однако он доныне сохраняет первоначальное величие. Внутри храма сохранились фрагменты росписей XVII века (возможно, первоначальная роспись алтаря переписанна в XIX в.), сень же, построенная над "Столпом" расписана в 1678-1688 годах Григорием Гулджаварашвили. В соборе имеется построенная в XV веке миниатюрная купольная церковка – молельня, изображающая церковь Гроба Господня. "Светицховели" был местом коронования и погребения грузинских царей, здесь же

Монастырь "Самтавро"



Монастырь "Самтавро"



покоятся свв. мученики Евстафий Мцхетский (VI в.), царь Деметре II Самопожертвователь, св. царь Вахтанг Горгасали, а также последние цари Карталино-Кахетинского царства Ерекле II и Георгий XII. Храм окружает позднесредневековая крепостная ограда, в которую включены ворота IX-XI веков и остатки дворца XI века; на одной же из башен в конце XX века возвели колокольню.

МОНАСТЫРЬ "САМТАВРО"

Монастырь находится на северной окраине Мцхета, на возвышенности. Он построен там, где три года жила св. Нино, а на месте служившего ей укрытием ежевичного куста стоит раннесредневековая купольная церковка. С V века тут располагались кафедра архиепископа Картли, с 1820 года же – женский монастырь. Главный, Вознесенский собор заменил возведенную еще в IV веке "Верхнюю церковь". Ны-

нешняя купольная постройка в основном относится к XI веку, хотя включает фрагменты базилики V века и большие отрезки кладки последующих веков. Данная церковь считается этапным произведением средневекового грузинского зодчества, так как ее планировка послужила образцом для купольных храмов последующего времени, а резной орнаментальный декор относится к шедеврам средневекового искусства. Нынешний купол храма XIV века, внутри же имеются алтарная преграда XV века и фрагменты росписей XVII столетия. Во дворе монастыря стоят ворота-колокольня XV-XVI веков, башня – XVIII века и современные монастырские постройки. В храме покоятся первыми принявшие христианство свв. царь и царица – Мириан и Нана и мученик VI века – Абибос, епископ Некресский. В монастыре погребен святой XX века – отец Габриэл. В храме покоятся икона св. Нино (XVIII в.) с многочисленными мощами и чудотворная икона Иверской Божьей Матери.

Церковь “Антиохия”



ЦЕРКОВЬ “АНТИОХИЯ”

Стоящая у места слияния рек Мтквари и Арагви, облицованная тесаным камнем однефная церковь XV века с западным портиком (в XVIII в. над ним возвели оборонительную башню) включает значительные части постройки раннего средневековья – возможно, относящиеся к храму св. Стефана, построенному в 420-430-м годах. Здесь сейчас функционирует женский монастырь.

ХРАМ СВЯТОГО КРЕСТА (ДЖВАРИ)

Монастырь св. Креста Мцхетского (Джвари) расположен к востоку от Мцхета, на вершине горы, высящейся над местом слияния рек Мтквари и Арагви. Он внесен в Список Всемирного Наследия ЮНЕСКО. В 30-ых годах IV века, вскоре после

Храм Святого Креста (Джвари)



крещения Картли, св. царь Мириан и св. Нино воздвигли здесь деревянный крест, ставший почитаемой всеми христианами Кавказа святыней. В третьей четверти VI века правитель Картли Гуарам построил рядом с ним малую церковь тесаного камня, а в 586-607 годах его сыновья Стефаноз I, Адарнасе и Деметре возвели над Крестом купольный храм. Он представляет разновидность центрально-купольной церкви - тетраконх, известной лишь на Южном Кавказе и является логическим завершением исканий грузинских зодчих предшествующих веков. Выстроенный из тесаного камня, украшенный резной орнаментацией и фигурными рельефами, он является также одним из совершеннейших примеров слияния архитектуры и окружающей среды. Реликвия св. Креста Мцхетского ныне хранится в Мцхетском соборе “Светицховели”.



1



2



3

1 Кадило (сирийско-палестинский) с изображениями сцен из Евангелия

VI век, Церковь Спасителя в Иели, Верхняя Сванетия. Бронза, диаметр 7,5 см, высота - 5 см.

Национальный музей Грузии, Музей изобразительных искусств Шалвы Амиранашвили

2 Предалтарный крест

Местия, начало XI века. Позолоченное серебро, 88х50 см.

Музей истории и этнографии Сванети

3 Анчисхати, триптих, Икона Спасителя

В.И., XII, XIV, XVI, XVII, XIX век, дерево, инкрустация. Позолоченное серебро, драгоценные камни. 148х158 см, 148х77 м.

Музей изобразительных искусств Шалвы Амиранашвили



“Фреска Ангела”
Церковь Святого Николая в Кинцвиси

ШИДА КАРТЛИ

Шида Картли (Внутренняя Картли) – сердце восточной Грузии как с исторической, так и с территориальной точки зрения. Административный центр – г. Гори. Климат здесь умеренно влажный, субтропический. Средняя годовичная температура 10-12 градусов, январская – 3 градуса, июльская – 20-22 градуса. Общее количество осадков составляет 500-700 мм. Климат Шида Картли континентальный, средняя годовичная температура колеблется между +12 - +13 градусами (в низинах) и до +9 - +10 градусов в горной части региона, еще же выше, в Джавском районе - +4). На данной территории имеется большое количество памятников природы, архитектуры и культуры. Особый интерес в регионе представляют памятники старины: пещерный город Уплисцихе, архитектурные памятники Икорта, Самтависи, Кватахеви; памятники монументальной живописи Кинцвиси и Атенского Сиона.



Крепост Горы



Уплисцихе



УПЛИСЦИХЕ

Ввысеченный в скале г. Уплисцихе является выдающимся памятником скальной архитектуры мирового значения, созданным в I тыс. до н. э. Среди сохранившихся помещений заслуживают внимания т.н.

“Длинное здание”, “Западная церковь”, дома с “Большим двором” и “Верхним светом”, “Одноколонный” и “Кессонированный” залы, “Красивый дом”, “Комната с высокой кушеткой”, комплекс “Здания в начале главной улицы”, “Неприступное здание”, “Неукрашенная комната”, ком-



плекс “Двухскатного” и “Четырехстолпного” залов, “Церковь царевича,” “Дом на краю утеса,” “Площадка при улице,” “Зал со сдвоенными балками,” комплекс “Красной комнаты,” церкви и т.д. В IX-XI веках Уплисхиде представляло собой крепость большого военно-стратегического значе-

ния и резиденцию эристави (воеводы).

АТЕНСКИЙ СИОН

Атенский Сион – центрально-купольный храм, воздвигнутый в первой половине VII века на скалистом берегу р. Тана, на месте древней базилики, по образу храма Джвари Мцхетского. Фасады храма украшены многочисленными рельефами VII-X веков, а интерьер – росписью второй половины XI века, являющейся одним из выдающихся произведений грузинской монументальной живописи. В храме сохранились надписи VIII-XI веков, содержащие значительные исторические сведения.

МОНАСТЫРЬ КИНЦВИСИ

Монастырь расположен в Карельском районе, в ущелье реки Дзама, на расстоянии примерно 3 км-ов от села Кинцвиси. Здесь сохранились две церкви и врата.

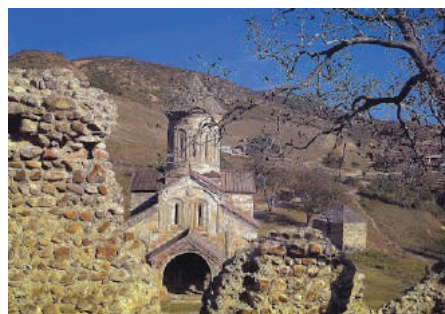
Монастырь Кинцвиси



Самтависи



От более древней однефной церкви Божьей Матери сохранился только алтарь и украшающая его выдающаяся роспись второй половины XIII века. Еще более значителен купольный храм св. Николая, построенный в начале XIII века Чкондидским архиепископом и первым министром Антонием Глониставидзе. Выстроенная из кирпича церковь знаменита своей росписью. Особенно широко известны благовествующий ангел из сцены «Воскресение Христа» на северной стене и царский портрет (Георгий III, царица Тamar, Георгий IV Лаша) прямо под ним. Кинцвисская роспись имеет огромное значение для истории развития грузинской монументальной живописи. Приделы храма и маленькая часовня рядом с ним относятся к XIII-XIVвв.; внутри храма находится алтарная преграда XV века, в нартексе же сохранилась живопись XVI-XVII веков. Ныне здесь функционирует мужской монастырь. Престольный праздник – 22 мая.



Икорта

ИКОРТА

Купольная церковь св. Архангелов, построенная в 1172 году, расположена на окраине сел. Икорта Цхинвалского района. Она относится к тому типу храмов, которые обычно строили в Грузии с XI века начиная и до XVIII века включительно. Восстановленная и отремонтированная в XIV веке, в 1672 году и в XIX-XX веках, церковь сохранила первоначальный облик и богатый орнаментальный декор высокого художественного качества. Внутри храма имеется фрагментированная



роспись XII века. Здесь погребены мученики XVII века свв. Шалва и Элизбар Эристави Ксанские и Бидзина Чолокашвили (день поминовения 1 октября). В настоящее время храм находится на оккупированной российскими войсками территории и посетить его невозможно.

САМТАВИСИ

Выдающееся произведение средневекового грузинского зодчества, Самтависский Вознесенский кафедрал расположен в Каспском районе, на берегу реки Лехура. Эта купольная церковь воздвигнута епископом Самтависским, Илларионом в 1030 году, на месте упокоения одного из т.н. "13 сирийских отцов", св. Исидора Самтависского. Выделяющийся как архитектурными достоинствами, так и блистательным резным декором, храм основательно возобновляли в XV и в XIX-XX веках; в алтаре сохранилась роспись XVII века, исполненная епископом Мелитоном

Самтависским. В комплекс собора входят выявленная археологическими раскопками базилика раннехристианского времени, более поздняя зальная церковь, колокольня XVIII века и епископский дворец. Святыня собора – могила св. Исидора (день поминовения – 20 мая).

КВАТАХЕВИ

Кватахевский Успенский монастырь расположен в Каспском районе, в ущелье р. Кавтура. Купольный храм XII-XIII веков относится к той группе церквей, которая была взята за образец зодчими последующих веков. Церковь богато украшена орнаментальной резьбой. Кроме главного храма, тут имеются постройки позднего средневековья и XIX века – трапезная, колокольня, каменная ограда, кельи. Кватахеви почитался одной из главнейших святынь Картли. В XV веке тут пострадало за веру множество духовных лиц (день поминовения – 23 апреля).

КВЕМО КАРТЛИ

Регион составляет часть Восточной Грузии, административным центром является г. Рустави, с экономической точки зрения один из важнейших центров Грузии, занимающий второе после Тбилиси место по количеству производимой продукции. Благодаря географическому расположению, Квемо Картли (Нижняя Картли) обладает удачной транспортной сетью – здесь проходят автомобильные и железнодорожные магистрали. На территории края расположены многочисленные памятники природы, культуры и зодчества, особенно же интересен он с археологической точки зрения. Климат здесь влажно-субтропический и субтропически-континентальный (средняя годовичная температура – +12-13 градусов). В этом регионе выдающимися архитектурными памятниками являются Болнисский Сион, храмы в Бетания, Питарети, Цугругашени. Фрески Бетанийского храма отличаются большой художественной и исторической ценностью.





“Накалаკარი”
дманისი

Болнисский Сиони



Монастырь Бетания



БОЛНИССКИЙ СИОНИ

Кафедрал одной из древнейших епархии Грузинской Церкви, Болнисский Сион одна из важнейших базиликальных построек страны. Выстроенный в 478-493 годах из хорошо тесаного бирюзово-зеленого туфа, отличающийся монументальностью, храм интересен и древнейшими грузинскими надписями и украшающим его интерьер рельефным убором. Рядом с церковью находится трехэтажная колокольня XVII века, в которой, так же, как и в самом храме, имеется роспись того же времени.

МОНАСТЫРЬ БЕТАНИЯ

Монастырь Бетания, посвященный Рождеству Пресвятой Богородице, расположен в ущелье реки Вэре, недалеко от г. Тбилиси. Из древних построек уцелела крестово-купольная церковь, возведенная в XII веке представителями рода Орбели с использованием фрагментов

Монастырь Бетания



более древней (IX-X вв.) постройки. Облицованная тесаным камнем и украшенная резьбой постройка, кроме архитектуры, значительна и частично сохранившимися росписями XI, XII и XIII веков, включающими, в частности, царский портрет – Георгия III-го, царицы Тамар и Георгия IV Лаша. Тут же находится часовня 1196 года, также облицованная тесаным камнем и украшенная орнаментальной резьбой. Здесь сейчас функционирует мужской монастырь. Перед храмом покоятся свя-

Монастырь Питарети



тые XX века – отцы Иоанн (Майсу-радзе) и Иоанн–Георгий (Мхеидзе). Престольный праздник – 21 сентября.

МОНАСТЫРЬ ПИТАРЕТИ

Питаретский монастырь расположен близ г. Болниси, в ущелье реки Кциа. Монастырский купольный храм, освященный во имя Пресвятой Богородицы, построен в 1213-1222 годах вельможей царя Георгия IV Лаша Кавтаром Каджипаисдзе. Построенная с применением разноцветных камней церковь украшена высокохудожественной и многообразной орнаментальной резьбой, включающей рельефные изображения святых, львов, птиц, человеческих голов и т.д. В интерьере частично сохранилась роспись XIII века, обновленная в XVII веке. К этой последней эпохе относятся имеющиеся здесь другие постройки (ограда, колокольня, винный погреб и т.д.). Здесь функционирует мужской монастырь.

Церковь Цугругашени



ЦЕРКОВЬ ЦУГРУГАШЕНИ

Цугругашенская церковь св. Георгия находится в ущелье реки Поладаури, напротив Болнисского Сиони. Построенный в 1213-1222 годах неким Хасаном Арсенидзе, храм характеризуется необычным обликом, полихромностью каменной облицовки и своеобразным орнаментальным узором, в который включены и изображения животных.



Гергетская "Самеба" (св. Троица)

МЦХЕТА-МТИАНЕТИ

Один из прекраснейших и многообразнейших краев Грузии. Административный центр г. Мцхета с 1968 года является городом-музеем и находится под защитой ЮНЕСКО. В этом регионе соседствуют снежные горы Главного Кавказского хребта с вершинами 3500 и 5000 м и перевалами, красивейшими ущелиями, озерами и альпийскими лугами. Здесь же находится один из самых известных горнолыжных курортов страны – Гудаури. Растительный покров здесь так же богат и разнообразен, как и местная фауна. В низинной части региона климат умеренно-влажный, субтропический. Зимы здесь умеренно холодные и длительные, лето – теплое, в Казбекском же районе, в зоне 2600-3600 м высотой настоящего лета вообще не бывает, выше же 3600 м-ов вечные снега и ледники; осадки, в основном, в виде снега; длительность устойчивого снежного покрова – 5-7 месяцев.

Значительными монастырскими постройками раннехристианского периода являются Шиомгвимский и Зедазенский монастыри. Особый интерес вызывают Гергетский Троицкий храм и крепость Ананури.





Ананурская крепость

АНАНУРСКАЯ КРЕПОСТЬ

Мощная крепость Арагвских эристави (воевод) расположена на Военно-Грузинской дороге, на правом берегу реки Арагви. На небольшой, окруженной крепостной стеной площади расположены три церкви, башни, родник, водохранилище. Самая ранняя из построек – башня хевсурского типа (XVI в.). Малая купольная церковь “Гвтаэба” с расписной надмогильной сенью – середины XVII века. Главный храм ансамбля, купольная церковь Богородицы, построена в 1689 году по желанию верховного судьи Бардзима, под руководством Кайхосро Багсарашвили. Стены храма богато украшены резным декором, в интерьере же сохранились фрагменты современной росписи. Зальная церковь “Мкурнали” (“Исцелительница”) стоит за оградой, на ее плоской кровле – колокольня. Главная из башен – многоэтажная башня “Шеуповари” (Непокорная),

включающая и жилые комнаты. Ананури – один из лучших памятников позднего средневековья, являющийся главной святыней эриставов Арагвских и символом их могущества. Церкви ныне действующие. Здесь покоится священно-мученик Досифей, архиепископ Кутаисский († 1820; день поминаения – 6 марта).

ГЕРГЕТСКАЯ “САМЕБА” (СВ. ТРОИЦА)

Гергетский Троицкий храм (Самеба), выдающийся памятник грузинского зодчества и замечательное произведение ландшафтной архитектуры, возвышается на горе высотой 2200 м от уровня моря, неподалеку от горы Казбеги – вершины высотой в 5047 м. Окруженный оградой комплекс включает купольную Троицкую церковь 30-х годов XVI века и колокольню, построенную вскоре после храма. К храму пристроена имеющая уникальную функцию т.н. “Сабчео”, где собирались

Гергетская "Самеба" (св. Троица)



местные старейшины (рубеж XV-XVI вв.). Троицкий храм веками служил сокровищницей и укрытием святынь Мцхетского собора "Светицховели», долгое время здесь хранилась одна из драгоценнейших реликвий грузин-христиан крест св. Нино. Значительна роспись, раскрытая на алтарной преграде храма и включающая изображение св. Нино. Мощный объем храма, его лаконично декорированные фасады оставляют впечатление монументальности; относительно богато украшена колокольня (изображения виноградных гроздьев, фантастических животных и человеческих фигур). Гергетская "Самеба" одна из важнейших святынь и единственное купольное здание в этом уголке Грузии – Хеви. Сейчас здесь находится мужской монастырь; здесь же находится чудотворная икона Божьей Матери. Храмовой праздник – "Гергетоба" – 16 июля.

Ломисский св. Георгий



ЛОМИССКИЙ СВ. ГЕОРГИЙ

На перевале водораздела рек Ксани и Арагви, на высоте 2400 м от уровня моря расположена Ломисская церковь св. Георгия. Церковь построена на рубеже IX-X веков; она однефная, выведена рваным камнем, имеет портик с юга. Храм неоднократно перестраивался, что существенно изменило его интерьер. Вокруг церкви имеются погребения, остатки различных



Шиомгвимский монастырь

построек и позднесредневековая колокольня. В Ломисской церкви хранится ритуальная железная цепь, церковные же предметы хранятся в церкви села Квемо Млета. Ломиса являлась величайшей святыней горной провинции Мтиулети и Ксанского ущелья. Храмовой праздник приходится на седьмое воскресенье после Пасхи.

ШИОМГВИМСКИЙ МОНАСТЫРЬ

Шиомгвимский монастырь расположен в 9 км-ах от г. Мцхета на левом берегу реки Мтквари (Кура), на южном склоне Схалтбского хребта. Монастырь основан в середине VI века одним из т.н. "13 сирийских отцов", св. Шио, подвизавшимся в пещере

(отсюда название "Шиомгвиме" – пещера Шио). Древнейшее здание монастыря – купольная полупещерная церковь св. Иоанна Крестителя, построенная еще при жизни св. Шио. В 1010-1013 годах католикос-патриарх Мелкиседек соорудил здесь алтарную преграду, рельефы и резьба которой в числе лучших произведений грузинской средневековой пластики. С XI века к храму пристраивались приделы и колокольня. В 1103-1123 годах св. царь Давид Восстановитель построил здесь кирпичный купольный храм Богородицы; в 1678 году его перестроили в трехнефную базилику, а в XVIII веке к церкви пристроили башню. Обе церкви расписаны в начале XX века художниками Н. Андреевым и Г. Зазиашвили. Трапезная монастыря -XVII века, хотя включает фрагмент XII



века. Жилые постройки – рубежа XIX-XX веков. У врат монастыря т.н. “ источник слез”, упомянутый в житии св. Шио и архитектурно оформленный в 1901 году. На расстоянии 1 км от монастыря на юго-восток, на вершине горы стоит однонефная церковь Вознесения Креста, украшенная росписью XIII века.

Ныне в Шио-Мгвиме располагается мужской монастырь. Святыня обители – могила св. Шио (день поминовения – 20-22 мая).

ЗЕДАЗЕНСКИЙ МОНАСТЫРЬ

едазенский монастырь построен на левом берегу реки Арагви, на вершине Сагурамского хребта, в 8 км-х на северо-восток от г. Мцхета (название Зедазени - Зеда (Верхний) Задени, происходит от имени языческого божества Задени). Монастырь основан в VI веке одним из

т.н. “13 сирийских отцов”, св. Иоанном Зедазтели, погребенным здесь же. На этой могиле построили однонефную церковь, включенную в базилику, построенную католиком Клементиосом в 760-770-ых годах. В IX веке к церкви пристроили портик. В XVIII веке католиком Доментием на нем надстроена колокольня. Этого же времени – монашеская келья и фрагмент крепостной ограды. В XIX веке церковь отремонтировал св. епископ Александр (Окропиридзе). Сохранившиеся фрагменты росписи XVII века. Сейчас здесь проживают монахи. Святыни монастыря – могила св. Иоанна (день поминовения – 25 декабря) и возникший по его молитве колодец в северном нефе базилики.

САМЦХЕ-ДЖАВАХЕТИ

Регион Самцхе-Джавахети один из древнейших очагов грузинской культуры; административный центр - г. Ахалцихе. На этой территории обнаружено множество археологических объектов. Край богат озерами – его даже называют “озерным”. По преданию, здесь родился величайший поэт Грузии Шота Руставели. Кроме того, край известен курортной зоной Борджоми–Бакуриани. Зима здесь холодная, не очень снежная, лето теплое, долгое. Средняя температура воздуха колеблется между -3 +9 градусами.

Самцхе-Джавахети очень богат и христианскими памятниками: Сафарский и Зарзмский монастыри, церковь в Фока. Особенно выделяется пещерный город-монастырь Вардзия, знаменитый своими блестящими фресками.





“Царица Тамар и Царя Георги III”
Фрески Вардзии



Вардзиа

МОНАСТЫРЬ ВАРДЗИА

В исторической провинции Джавахети, в 30 км-х от пос. Аспиндза, на левом берегу реки Мтквари (Куры), находится высеченный в скале в XIII веке монастырь-город Вардзиа, занимающий особое место в истории не только грузинской, но и мировой пещерной архитектуры. Возникновение Вардзии связано с именем отца св. царицы Тамар, царя Георгия III и самой царицы Тамар. Комплекс высечен в продольной скальной полосе протяжением 500 м, в 13 ярусов и включает более 600 пещерных помещений. Комплекс был снабжен системой водоснабжения и питьевой водой. Имеются здесь и комнаты особой функции – т.н. “аптека”, “зал Тамар”;



Вардзиа



Церковь в Фока



Скальный монастырь Ванис (Ваханис) Квабеби

“салхино” (место для увеселения), конюшня и др. Главное помещение в Вардзии – зальная церковь Успения Богородицы. Сохранившиеся в ней прекрасные росписи XII-XIII веков наряду с религиозными изображениями включают и портреты царицы Тамар и ее отца, царя Георгия. В поврежденном еще в старину комплексе всего два наземных сооружения – колокольня (сохранился лишь первый этаж) и портик главного храма (оба – XIII в.). Значительно и поселение “Ананаури” в высеченной в скале церкви которого (X в.) сохранились замечательные росписи XIII и XV веков. Сегодня в Вардзии действует женский монастырь.

ЦЕРКОВЬ В ФОКА

В исторической Джавахети, на берегу озера Паравани расположено село Фока, упоминающееся еще в IV веке на карте Кастория. Здесь остановилась на отдых пришедшая в Грузию для проповеди Христи-

антв св. Нино. В центре села находится однефная церковь св. Нино, построенная в 1030-1040 годах по заказу каталикоса-патриарха Иоанна Окропири (златоуст) “банакасаларом» (очевидно – “первый зодчий”) Картли Микаелом. Обрамление проемов на фасадах церкви украшены замечательной резьбой и грузинскими надписями. Ныне здесь расположены резиденция Каталикоса-Патриарха всяя Грузии и действующие мужской и женский монастыри.

СКАЛЬНЫЙ МОНАСТЫРЬ ВАНИС (ВАХАНИС) КВАБЕБИ

Комплекс монастыря расположен на правом берегу реки Мтквари (Куры), неподалеку от Вардзиа и состоит из высеченных в 16 ярусов 200 пещерных помещений, среди которых несколько церквей. Самые ранние помещения относятся к VIII веку. Из культовых сооружений следует выделить остатки высеченной в скале в XI



Сафарский монастырь

веке купольной церкви св. Георгия, которая была снабжена двухэтажным приделом-усыпальницей, каменным портиком, костницей, орнаментированной алтарной преградой. Примечательна выстроенная на верхней террасе купольная церковка, на стенах которой сохранились многочисленные чернильные рисунки и надписи XV-XVI веков; среди них строфы из “Витязя в тигровой шкуре” Шота Руставели. Подобно Вардзиа, Ванис Квабеби являлись царским монастырем и одним из духовно-культурных центров региона.

САФАРСКИЙ МОНАСТЫРЬ

Сафарский монастырь расположен в глубине ущелья в 10-12 км от г. Ахалцихе, близ села Грели. Он является одной из резиденций и усыпальницей владетелей Самцхе из рода Джакели-Цихисджварели. В окруженный оградой ансамбль входят однонефная церковь Успения (X в.), небольшая молельня XI века, купольный



храм св. Саввы (вторая половина XIII в.), колокольня и дворец XIII-XIV веков, церковь св. Георгия, часовни и развалены башен XIV-XVI веков. В Успенской церкви находилась украшенная рельефными изображениями замечательная алтарная преграда



(ныне в Музее Искусств Грузии). Главный крестово-купольный храм св. Саввы богато украшен по фасадам орнаментальной резьбой, немало здесь и грузинских лапидарных надписей, одна из которых называет имя архитектора Паресасдзе. Интерьер храма целиком покрыт росписью, представляющей значительный памятник грузинской монументальной живописи. Кроме религиозных сюжетов, изображены здесь и Самцхийские владетели. Имеется их портрет и в Успенской церкви. На первом этаже двухэтажной колокольни расписан предел-усыпальница домоправителей Джакели из рода Ласуридзе – на северной стене изображен их “семейный портрет”. Ныне Сафара является действующим мужским монастырем.

ЗАРЗМСКИЙ МОНАСТЫРЬ

Зарзмский монастырь расположен в ущелье реки Кваблиани, в селе Зарзма. Основан он в VIII веке св. Серапионом Зарзмским, но от древних построек ничего не сохранилось – самым древним здесь является надпись на архитраве пристроенной к колокольне часовни, конца X века. Главное здание – Успенская (в старину – Преображенская) церковь XIII-XIV веков, наделенная высокими художественными достоинствами. Внутри храма сохранилась многослойная роспись, включающая наряду с традиционными сюжетами и портреты исторических лиц XIV и XVI веков. Одновременная церкви колокольня обновлена в XVI веке владетелями Самцхе из рода Хурцидзе. Ныне здесь – действующий мужской монастырь.



КАХЕТИ

Расположен на востоке Грузии регион является одним из древнейших очагов виноградарства и виноделия. Здесь распространено до 80 сортов винограда, история же виноделия восходит к III-II тыс. до н. э. Кахети славится и обилием памятников культуры. Кахети выделяется многообразием климата и ландшафтов – здесь находим как субтропические, так и степные районы. Средняя температура зимой - +14°, летом - +23-25°.

Кахети особенно богат выдающимися архитектурными памятниками как раннехристианского (Некреси, Дзвели Шуамта, Гурджаанская “Квелацминда”), так и средневекового периода (Алаверди, Икалто, Греми, Ахали Шуамта). Особо чтимым местом является Бодбийский монастырь; уникальными древними фресками славятся пещерные монастыри Давида Гареджи.



Монастырь Новая Шуамта



МОНАСТЫРЬ НОВАЯ ШУАМТА

Комплекс монастыря Ахали (Новая) Шуамта находится в Шуамтинском лесу, в нескольких километрах от г. Телави. Основан он в 1540-х годах супругой царя Кахети Леоны, царицей Тинатин. Ею построен кирпичный, подвышенных пропорций храм Хахульской Божьей Матери и четырехэтажная колокольня, в которой проживала сама Тинатин, принявшая к 1550-му году здесь постриг. В конце того же столетия, ее дочь, монахиня Теклэ пристроила к церкви придел. Церковь украшена по фасадам арками и крестами, а интерьер - одновременной росписью, вместе с традиционными сюжетами, включающей изображения царя Леоны и царицы Тинатин. Восстановительные работы, которые производились в XVIII и XIX веках, исказили его облик; ныне храму возвращен первоначальный вид. Сейчас здесь вновь расположен женский монастырь. Храмовой

Бодбийский монастырь



праздник – 21 сентября.

БОДБИЙСКИЙ МОНАСТЫРЬ

Бодбийский женский монастырь, расположенный в нескольких километрах от г. Сигнаги – один из важнейших духовно-просветительных и епископальных центров Восточной Грузии. После того, как в IV веке здесь погребли св. Нино, Бодбе выдвигается в религиозном отношении; здесь с ранего времени учреждается епископская кафедра – одна из первейших в Кахетии. Нынешний Бодбийский храм - кирпичная базилика - воздвигнутый над могилой св. Нино, построен в IX веке и посвящен св. Георгию и св. Нино; имеются здесь и два престола, где совершается литургия. Неоднократно подвергавшаяся разрушению церковь была основательно обновлена и расписана в 1823 году по инициативе митрополита Иоанна (Макашвили); построенный им же дворец ныне



включен в монастырское здание второй половины XIX века. Между 1862- 1885 годами была возведена трехэтажная колокольня. После последней реставрации храму возвращен первоначальный вид. У монастыря два источника, один из которых, к северу от обители, называют “источником св. Нино” – его целительная вода имеет свойства освященной воды. Женский монастырь в Бодбе функционирует с конца XIX века. В храме имеется чудотворная икона Божьей Матери, храмовой праздник справляют 27 января.

АЛАВЕРДИ

Алавердский кафедрал св. Георгия находится в Ахметском районе, на Алазанской долине, на левом берегу реки. По-видимому, на его месте было языческое кладбище. В VI веке один из “сирийских отцов”, св. Иосиф Алавердский построил церковь, а в первой четверти XI века на этом же месте, по повелению царя Ка-

хети Квирике, был воздвигнут один из величайших купольных кафедральных храмов Грузии. Монументальные фасады храма оформлены в соответствии со свойственной ка-хетинской архитектуре лаконичностью. Внутри храма сохранились фрагменты росписей XI и XV-XVII веков. На окруженной крепостной оградой территории сохранились постройки разного времени и назначения: единственный дворец иранского наместника Пейкар-хана XVII века и другие здания той же эпохи (винный погреб, колокольня, баня и т.д.). Алавердский храм – самый высокий среди древних церквей Грузии. В течение веков обитель являлась значительным духовно-культурным и образовательным центром, где подвизались известные грузинские книжники и каллиграфы. В храме покоится его основатель – св. Иосиф Алавердский (день поминавания – 20 мая) ж здесь была усыпальница кахетинских царей; под алтарем в XVII веке погребли св. мощи св. мученицы царицы Кетеван.



Давид Гареджа

Храмовой праздник справляют ежегодно 28 сентября.

ДАВИД ГАРЕДЖА

Грандиозный комплекс пещерных монастырей - выдающийся религиозно-культурный центр средневековой Грузии и одно из крупнейших монастырских объединений в мире. Он расположен в 60-70 км к юго-востоку от г. Тбилиси, на склонах водораздела рек Иори и Мтквари (Куры). Небольшая часть комплекса ныне находится в границах Азербайджана. Расположенные на расстоянии 25 км монастыри восходят к деятельности одного из т.н. "13 сирийских отцов" VI века, св. Давида Гареджели. Тут сохранились памятники всех эпох с VI столетия по XIX век включительно. Древнейшая из обителей Лавра св. Давида, основана самим Давидом Гареджийским. При его жизни возникли и т.н. "Додорка" и "Натлисмцемели", монастыри же "Удабно", "Чичхитури", Бертуба-

ни, Колагире, "Цамебули" и др. - основаны позднее. На протяжении средних веков, вплоть до конца XVIII века здесь не прекращалась монашеская жизнь, духовная и творческая деятельность. Временем же особого расцвета были XI-XIII века, эпоха объединенного Грузинского царства. В Давид-Гаредже сохранились сотни пещерных помещений - келий, церквей, молельня, трапезных. Росписи IX-XVIII веков, уцелевшие в гареджийских монастырях, благодаря многообразию и высоким художественным достоинствам весьма значительны для истории как грузинской, так и мировой монументальной живописи. Они свидетельствуют также о существовании имеющей собственный художественный характер гареджийской живописной школы. Основные святыни Давид-Гареджи: могила св. Давида Гареджийского; возникший по его молитве источник "слезы Давида"; также - мощи пострадавших за веру 6000 гареджийских иноков. Местный праздник - четверг, следующий за Вознесением.

Церковь св. Архангелов в Греми



ЦЕРКОВЬ СВ. АРХАНГЕЛОВ В ГРЕМИ

В кварельском районе, над городищем Греми, на небольшой площадке высится один из лучших памятников грузинского зодчества позднего средневековья Гремский храм св. Архангелов 1565 года. Храм построен царем Кахетии Леоном и является местом его упокоения. В расписанной тогда же церкви имеется и портрет царя с надписью: “Царь Леон, строитель”. Рядом с церковью, на этой же небольшой площадке стоит жилая башня. Единство храма и башни, их композиционно-художественная целостность производит большое художественное впечатление. Ниже данного ансамбля находятся развалины тогдашней столицы Кахети: баня, торговые ряды, несколько церквей и т.д. Храмовый праздник ныне действующей церкви – 21 ноября.

Гурджаанская “Квелацминда”



ГУРДЖААНСКАЯ “КВЕЛАЦМИНДА”

Двухкупольная церковь VIII века – Гурджаанская “Квелацминда” (Всесвятой Богородицы) расположена в нескольких километрах от г. Гурджаани, на склоне горы в Кахтубанском ущелье. Здесь оригинальная композиция создана слиянием трехнефной и “трехцерковной” базилик, а на главный неф, по продольной оси, поставлены два купола. Зодчий Гурджаанской “Квелацминда” – смелый, мыслящий художник, не отступивший перед сложными задачами (в том числе – оформления фасадов) и нашедший их совершенно неожиданное решение. Сейчас здесь функционирует мужской монастырь. Престольный праздник – 28 августа.

НЕКРЕССКИЙ МОНАСТЫРЬ

Недалеко от села Шилда, на расстоянии нескольких километров от Кварели, на



Некресский монастырь

поросшем лесом горном склоне расположен Некресский монастырь, в течение веков – значительный центр Христианства и резиденция епископа. Комплекс состоит из ряда построек разного назначения и времени, чрезвычайно ценных с художественно-исторической точки зрения. Здесь сохранились: одна из древнейших в Грузии, миниатюрная церковка IV века; “трехцерковная базилика” VII века с росписью XVI века (ее заказчик – царь Кахети Леон), необычная по плану купольная церковь IX века, епископский дворец того же времени, башня XVI века, винный погреб, трапезная, кельи, малые часовни и различные здания позднего средневековья. Мужской монастырь сейчас вновь функционирует. Местный праздник – 12 декабря.

СТАРАЯ ШУАМТА

Монастырь Дзвели (Старая) Шуамта расположен в густом лесу, в 7 км от г. Телави.



Некресский монастырь

Из монастырских зданий на сегодняшний день сохранились трехнефная базилика V века и две купольные церкви т.н. типа “Мцхетского Джвари”; все три здания, по кахетинской традиции, возведены в основном из булыжника с применением

Монастырь Икалто



Старая Шуамта



травертина. Несмотря на то, что монастырь после XVI века был запущен, церкви дошли до нас без значительных утрат и видоизменений – Старая Шуамта один из значительных архитектурных ансамблей Грузии раннего средневековья.

МОНАСТЫРЬ ИКАЛТО

Комплекс Икалтойского монастыря расположен в 7-8 км к северу от г. Телави. Основан он одним из т.н. “сирийских отцов”,

св. Зеноном в VI столетии и веками был мощным центром грузинской культуры, духовности и образования. По преданию, тут функционировало высшее учебное заведение - Академия, где подвизался известный философ Арсени Икалтоели (XI-XII вв.). Археологические раскопки выявили наличие вокруг Академии множества помещений – мастерской, кузницы, винных погребов и пр. На территории монастыря сохранились три церкви. Главная из них - крестовокупольный храм VIII-IX веков, обновленный в XIX столетии и выстроенный на месте более древней церкви св. Троицы. Несмотря на существенные переделки, сохранились значительные части купольной церкви VI века; здесь находится однефная церковь “Квелацминда” (Всесвятой Богородицы), относящаяся к зрелому средневековью. В настоящее время церкви монастыря функционируют. В монастыре покоится св. Зенон (день поминовения 20 мая) и св. Арсени (день поминовения -19 февраля) Икалтойские.

ИМЕРЕТИ

Имерети – один из историко-географических регионов Западной Грузии, главный город - Кутаиси. Имерети выделяется богатством духовной, хозяйственной и материальной культуры. Здесь можно посетить изумительные заповедники Сатаплиа и Аджамети. Климат в Имерети морской, субтропический, зима здесь теплая, лето жаркое, средняя температура воздуха 4 -15 градусов. В Земо (Верхняя) Имерети климат морской, влажно-субтропический, зима здесь относительно холодная и больше осадков.

Имерети славится такими выдающимися памятниками грузинского зодчества, как храм Баграта и монастырь Гелати, имеющие исключительное историческое и художественное значение. А Убисская церковь славится великолепными фресками.





Гелатский монастырь



храм Баграта

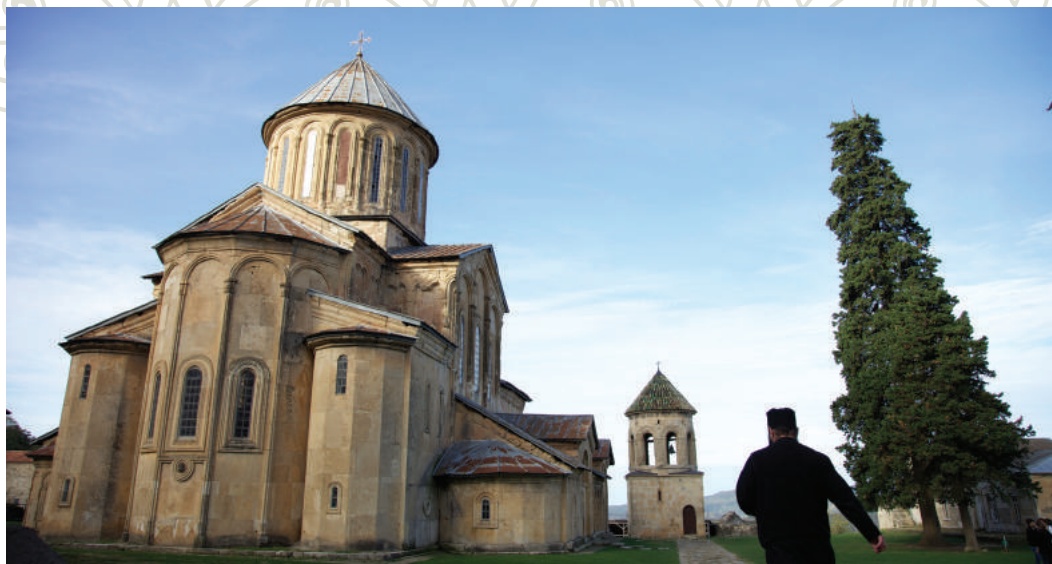
КУТАИСИ, “ХРАМ БАГРАТА”

Известный под названием “храма Баграта” Успенский крестово-купольный собор стоит на левом берегу реки Риони, на Архирейской горе (Архиелис гора). Название храма связано с именем построившего его царя Баграта III-го (975-1014 гг.). Возведен он на рубеже X-XI веков. Согласно одной из надписей пол был настлан в 1003 году, хотя работы продолжались до 1008 года. В 1030 году построены его западный и южный портики. Фасады “храма Баграта” украшены орнаментальной резьбой, на южном фасаде имеются две горельефные, обращенные друг к другу головы; многообразием и высоким мастерством выделяются капители колонн портиков храма. Храм является одной из величайших построек Грузии. К северо-западу от него находится колокольня XVIII века. Храм был поврежден, когда из-за произведенного турками взрыва рухнули его своды и купол, вторично же - в 1770

году, при изгнании турецкого гарнизона из Кутаисской крепости. В 1952-1994 годах здесь неоднократно производились реставрационные работы. Нынешний облик храм приобрел после реставрации в 2009-2012 годах, когда полностью возвели стены и своды, воздвигли купол. Храм Баграта внесен в Список Мирового Культурного Наследия ЮНЕСКО.

ГЕЛАТСКИЙ МОНАСТЫРЬ

Гелатский монастырь расположен на окраине села Гелати, на вершине горы. Монастырь основан св. царем Давидом IV Агмашенебеля (Строителя) в 1006 году. Он же основал в Гелати центр образования. В 1510 году монастырь был сожжен турками. Царь Имерети Баграт III (1510-1565) в скором времени восстановил обитель и учредил здесь епископскую кафедру. Позднее сюда из Бичвинта перенесли кафедру католикоса Абхазского (т.е. Западной Грузии). Обнесенный каменной



оградой монастырский комплекс объединяет несколько построек. Главный, крестово-купольный храм Рождества Богородицы построен в 1106-1030-х годах. На протяжении XII-XIII веков с юга и севера к нему пристроили ряд портиков и приделов. Живописные ансамбли как храма, так и его пристроек в основном относятся к XVI-XVII векам и исполнены по заказу царей Имерети, епископов Гелатских и католикосов Западной Грузии. От первоначальной росписи сохранилось лишь несколько фрагментов: блистательная мозаика (1125-1130) конхи главного алтаря, изображающая Божью Матерь с Предвечным Младенцем, фланкированную св. Архангелами, по уровню не уступающая лучшим византийским мозаикам, а также росписи нартекса с изображением Семи Вселенских Соборов. В разных частях храма уцелели и фрагменты росписей XIII-XIV веков. В храме имеется целый ряд портретов царей и духовных лиц, среди них в ряду царей Имерети XVI века, изо-

бражен и св. царь Давид IV Агмашенебели с храмом в руках. На восток от главного храма расположена построенная в середине XIII в. крестово-курольная церковь св. Георгия, являющаяся несколько видоизмененной репликой храма Рождества Богородицы. Роспись храма создана в XVI веке по заказу католикоса Евдемона Чхетидзе и Георгия II, царя Имерети. На запад от храма Богородицы расположена двухэтажная церковь св. Николая (конец XIII века); на северо-западе от него же - трехэтажная колокольня, построенная во второй половине XIII века (на ее первом этаже - источник). Еще дальше на запад стоит крупное здание, в котором должна была функционировать Гелатская Академия. Внутри монастыря вели устроенные в двух местах ворота; в южных из них погребен царь Давид IV Агмашенебеля (Строителя). Гелатский монастырь служил фамильной усыпальницей Грузинских царей, а также католикосов Западной Грузии и епископов Гелатских. Гелатский

Моцамета



монастырский комплекс вместе с храмом Баграта внесен в Список Мирового Культурного Наследия ЮНЕСКО. Ныне здесь вновь восстановлен мужской монастырь и Гелатская Академия.

МОЦАМЕТА

Комплекс Моцаметского монастыря, гармонично слитый с окружающей природой, расположен недалеко от г. Кутаиси, на высоком мысу в ущелье реки Цхалцитела. Окруженный оградой монастырь включает купольную Благовещенскую церковь (1844-1865 гг.), колокольню (1846 г.), две башни и монашеские кельи (1960 г.). В раннем средневековье здесь находилась церковь Благовещения, которую разрушили войска арабского полководца, нареченного грузинскими летописцами Мурваном Кру (глухим) (735-737 гг.). В крипте этой церкви погребли принявших во время этих войн мученическую смерть владетелей края, Аргвети, Давида и Кон-

Убиса



стантина. Позднее, видимо во время царя Баграта IV-го (1027-1072 гг.) здесь был построен монастырь, в церковь которого были перенесены останки святых мучеников Аргветских – именно поэтому обитель и называется “Моцамета” – т.е. “Место святых Мучеников”. В середине XIX века небольшую церковь эпохи Баграта IV расширили и увенчали куполом трудами Левана, Мосе и Филипе Берекашвили, ими же выполнен декоративный убор фасадов. Сохранившееся в конхе алтаря фресковое изображение Деисуса датируется XV-XVI веками. Саркофаг с мощами свв. Давида и Константина находится у восточной стены церкви.

УБИСА

Убисский монастырь расположен в селе Убиси. Обитель основана в IX веке св. Григолом Ханцтийским. Именно к этому времени относится главная, однефная церковь св. Георгия, окруженная с трех



Кацхский столп

сторон пристройками (западная из них – XVI в.). В 1141 году, ушедший на покой Чкондидский архиепископ Симеон построил к востоку от церкви четырехэтажную башню – жилище столпника. Во дворе имеется возведенная в более позднее время колокольня. Убисская церковь св. Георгия прославлена своей росписью. Исполненная в XIV веке, она является и замечательным образцом т.н. Палеологовского стиля и одним из блестящих произведений грузинской средневековой монументальной живописи. Наряду

со сценами Господних Праздников, здесь находим довольно обширный житийный цикл св. Георгия; следует отметить и изображение местного святого – Давида Аргветского. Убиси относится к числу тех редких произведений средневекового искусства, которые донесли до нас имена мастеров, построивших и росписавших их – в данном случае Маврика строителя и живописца Герасимэ.

КАЦХСКИЙ СТОЛБ

Кацхский столп представляет собой скальную массу известняка, высотой 40 м., особенно вздымающуюся недалеко от села Кацхи, в ущелье реки Кацхура. Еще в VI веке у основания скального столба высекли осиянный крест – Живоносное Древо, и с того времени Кацхский столб посвящен Живоносному Древу, тому же Животворящему Столпу – Светицховели. На вершине столпа – небольшой монастырский комплекс, отшельническая обитель, где проживало несколько монахов. Монастырь состоит из строенной водяным туфом однефной церкви X века (предположительно освященной во имя св. Креста), высеченных в скале кельи и хозяйственного помещения. Под церковью имеется крипта. В XVI-XVII веках монастырская жизнь на Кацхском столпе прервалась и возродилась лишь в 1997 году. Превратившуюся в развалины церковь отреставрировали и перекрыли. У подножия Столпа находится однефная церковь св. Симеона Столпника (IX-X вв.) и современные кельи.



Церковь в Лихаури

ГУРИЯ

Регион расположен в Западной Грузии, на берегу Черного моря; административный центр - г. Озургети. В прибрежной части климат субтропический, обильный осадками, в восточной же, горной – влажный горный; в низинах, до 200 м – влажный морской. Здесь имеются как морские, так и горные курорты. Добывают тут и минеральную лечебную воду “Набеглави”, известную за пределами страны. В Гурии сохранился значительный архитектурный комплекс Шемокмедского монастыря и великолепные фрески Ачинской церкви.





Комплекс Шемокмедского монастыря

КОМПЛЕКС ШЕМОКМЕДСКОГО МОНАСТЫРЯ

Шемокмедский монастырь расположен на высоком холме примерно в 7 километрах в юго-западном направлении от г. Озургети. Посередине комплекса находятся две, выстроенные в прислон церкви. Одна из них – трехнефная базилика довольно больших размеров, относится, вероятно к XIV веку, хоть и переделывалась позднее; вторая, называемая “Зарзма”, построена около 1580 года владельцем Гурии Вахтангом I Гуриели для хранения Зарзмской иконы Преображения (886 г.) и других святынь, перенесенных сюда из Зарзмского монастыря, находящегося в занятой турками в 1577 году Самцхе. Этот храм также ремонтировался в более позднее время. Монастырская колокольня, XVI века, восстановлена в XIX веке. В обеих церквях сохранились росписи XVI-XVIII веков.

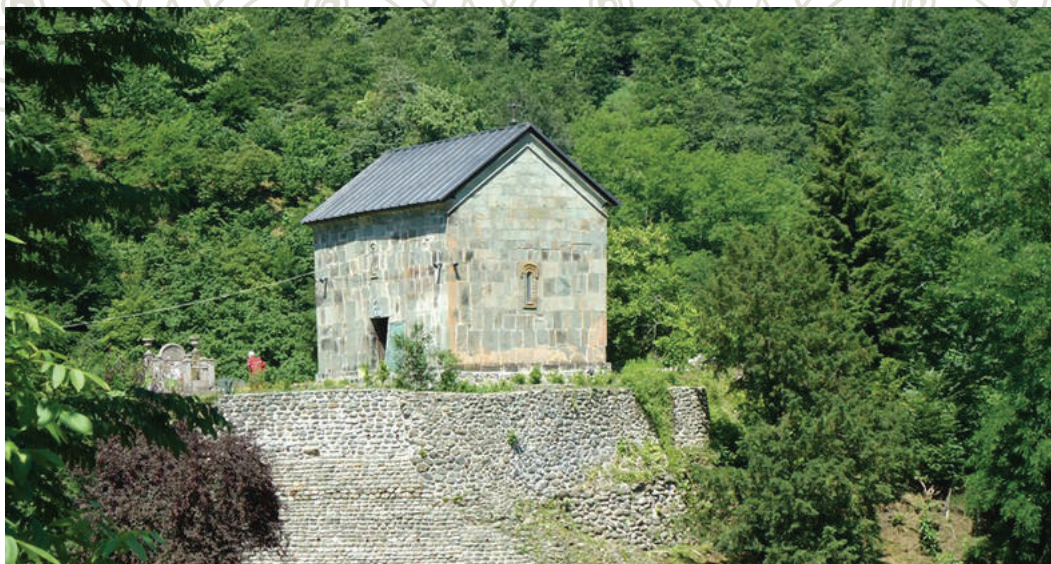


Церковь в Лихаури

ЦЕРКОВЬ В ЛИХАУРИ

В расположенном в ущелье реки Ачисцкали селе Лихаури в феодальную эпоху находился политический центр Гурийского эриставства (воеводство). В центре села, на вершине холма воздвигнута однонефная церковь XIII века, освященная во имя Пресвятой Богородицы. С одной стороны

Церковь в Ачи



Монастырь Удабно



МОНАСТЫРЬ УДАБНО

Древнейший монастырь Гурии, пустынь (груз. – Удабно) св. Иоанна Крестителя расположен на крутом склоне горы, с которой видна вся Южная Гурия. Церковь высеченного в скале монастыря по архитектурным данным относят к XIII веку, хотя монахи, возможно, подвизались здесь с гораздо более раннего времени.

ЦЕРКОВЬ В АЧИ

В центре села Ачи на небольшом холме висится выстроенная из тесаного камня однефная церковь св. Георгия. Она построена и расписана в конце XIII века. Снаружи храм оформлен очень скупой, внутри же украшен исключительно светлой и праздничной по колориту росписью: наряду с Господними Праздниками, здесь представлены и сцены жития св. Георгия.

она огорожена стеной, включающей колокольню тесаного камня. В церкви сохранились фрагменты росписи XVI века.

САМЕГРЕЛО

Самегрело представляет собой западный регион Грузии с административным центром в г. Зугдиди. В древности большая часть нынешней Самегрело входила в состав царства Колхов – именно в Колхиде искали герои греческой мифологии легендарное золотое руно. Близ современного г. Поти находился древний Фазис, основанный в VII в. до н.э. и бывший значительным портовым городом. В Самегрело находится Колхидский национальный заповедник, охватывающий территорию повышенной влажности, акваторию Черного моря и озеро Палиастоми. В прибрежной части Самегрело влажный субтропический климат; лето здесь – жаркое, а зима – теплая. В низинах средняя годовичная температура +13-19, а к северу, с повышением рельефа, температура воздуха понижается.

В Самегрело сохранились блестящие памятники грузинской архитектуры: Мартвильский и Хобский храмы и прекрасные фрески Цаленджихской церкви. Множество святынь Грузинской Православной Церкви хранятся в музее дворца Дадияни.





Мантия Богородицы



Мартвильский кафедрал

МАРТВИЛЬСКИЙ КАФЕДРАЛ

Мартвильский кафедрал расположен вблизи районного центра Мартвили, на вершине горы, находящейся между ущельем рек Цхенисцкали и Абашиццкали. В старину Мартвили назывался Чкондиди (Большой Дуб), так как здесь росло огромное дерево, почитаемое язычниками. Дуб срубил св. Андрей Первозванный после крещения мегрельцев, на его же месте, по преданию, был устроен алтарь храма, посвященного Пресвятой Богородице. В церкви хранились мощи святых мучеников (груз. мартвили). В средние века Чкондидская епархия была значительным религиозным центром, местный же епископ назывался Чкондидели. Купольный храм Пресвятой Богородицы относится к т.н. «типу Мцхетского Джвари» и датируется VII веком, хотя в течение веков (X, XVI, XVIII-XIX вв.) он претерпел значительные изменения. Снаружи храм украшен ре-

льефами. Изображения на восточном и западном фасадах – VII века, фигура Христа в шипце портика - X века. Основная часть росписей интерьера относится к XVI-XVII векам, хотя имеются и фрагменты более древней (XIII и XIV века) живописи. В числе изображений XVI-XVII вв. – весьма значительные ктиторские портреты. В монастырском дворе стоит небольшая двухэтажная купольная церковь (т.н. «церковь Чиковани») и «столп», в котором проживал монах-отшельник (оба - XI в.). В позднее средневековье Мартвили служил местом упокоения владетелей Самегрело, князей Дадиани.

ХОБСКИЙ МОНАСТЫРЬ

Хобский монастырь – одна из усыпальниц князей Дадиани и почитаемая ими святыня, расположен вблизи села Наджихеви, на террасе высокого холма. Он был знаменит своими реликвиями, среди которых – Хитон Богородицы, святые мощи

Хобский монастырь



Хобский монастырь



св. Марине и Квирикe, крест св. царицы Тамар с частью Животворящего Креста (ныне хранятся в музее Зугдиди и Музее искусств Грузии в Тбилиси). Храм Успения Богородицы, возведенный на месте более древнего здания, содержит строительные слои XII и XIII-XIV веков. Это постройка не-

ординарного плана: крестообразное некупольное здание с комнатами по углам и обходом с юга и запада; в кладку южной галереи включены византийские мраморные резные плиты VI века. Роспись главного пространства храма, в основном - XVII века, но частями сохранились и фрагменты более раннего времени (XIII, XIV, XVI века); в юго-восточном приделе роспись XIV века, исполненная по заказу Вамека Дадиани. Живописный ансамбль храма значителен и историческими портретами заказчиков росписей (XIII, XIV, XVII вв.). В монастырскую ограду встроена колокольня, нижний этаж которой служит воротами монастыря. Во дворе имеются развалины старинного дворца.

ДВОРЕЦ ДАДИАНИ В ЗУГДИДИ

Во дворце владетелей Самегрело, князей Дадиани в 1921 году был устроен музей, основные коллекции которого составля-



Дворец Дадяни в Зугдиди

ют архивы и имущество этой фамилии. Архитектурный комплекс включает дворец “царицы Самегрело” Екатерины Чавчавадзе-Дадяни, построенный немецким архитектором Едвигом Райсом на месте старинного здания; дворец князя Нико Дадяни (1880-ые годы, по проекту русского архитектора Леонида Васильева) и церковь Влахернской Богородицы (XIX в.). Неотъемлемой частью ансамбля является расположенный вокруг него ботанический парк, разбитый приглашенным в 1840 году из Триеста садоводом Джузеппе Бабини. Коллекция Зугдидского музея одна из богатейших в Грузии. Знаменит музей и хранящимися здесь святынями: Хитон Богородицы, св. мощи св. Георгия, св. Иоанна Крестителя, свв. Марине и Квирике и др.

ХРАМ ХРИСТА СПАСИТЕЛЯ В ЦАЛЕНДЖИХА

Построенный в XIV веке храм Христа



Дворец Дадяни в Зугдиди

Спасителя является крестово-купольным зданием, окруженным с трех сторон галерей. Существует мнение, что церковь была построена в XII в., а в XIV веке возобновили ее купол. Позже в галерее с юга и с севера устроили небольшие притворы-усыпальницы. Храм Цаленджиха прослав-



лен своими фресками. Роспись основного пространства церкви является единственным точно датированным памятником константинопольской школы конца XIV века, который сохранил также имена заказчика и художника росписи. Грузинские и греческие фресковые надписи свидетельствуют, что по приглашению правителя Одиши (Самегрело, Западная Грузия) Вамека Дадиани роспись была исполнена константинопольским художником Кирос Мануилом Евгеникосом. Он исполнил роспись центрального пространства храма (1384- 1396 гг.), как видно, при участии местных мастеров. Сам Вамек Дадиани изображен на северной стене церкви. Роспись является замечательным памятником Палеологовского стиля и одним из

видных образцов константинопольской школы XIV века. Члены семьи Дадиани и их приближенные похоронены в галерее и притворах храма. Дадиани являются также заказчиками росписей (XV, XVI, XVII веков) притворов. Эти росписи сохранили многочисленные ктиторские портреты Дадиани. Церковь окружена каменной стеной с колокольней в северо-западном углу. Во дворе сохранились руины дворца Дадиани.



ЗЕМО (ВЕРХНЯЯ) СВАНЕТИ

Земо Сванети, наиболее высокогорный из населенных регионов Грузии, выделяется красотой, многообразием природных зон (покрытые хвойными и лиственными лесами горные склоны, альпийские луга и пастбища, ледники и вершины с вечными снегами), минеральными источниками, сохранившимися древними народными обычаями и богатым фольклором. В селах, расположенных на склонах гор и в ущельях, в большом количестве сохранились башенные жилые комплексы, великолепно вписанные в окружающую природу. В большинстве церквей до сегодняшнего дня сохраняются иконы и кресты. Значительной частью культурного наследия Сванети являются росписи, которые демонстрирующие наличие в IX-XVII веках сванской живописной школы, имеющей ярко выраженное индивидуальный характер.





Архитектурный комплекс Ушгули

АРХИТЕКТУРНЫЙ КОМПЛЕКС УШГУЛИ

Ушгули представляет собой историческую общину и объединяет четыре расположенных у подножия вершины Шхара (5068 м) села. Впечатляющий пейзаж Ушгули представляет собой одну из “визитных карточек” Сванети. Объявленное заповедником Ушгульская община внесена в Список Всемирного Наследия ЮНЕСКО. Находящийся на высоте 2400 м от уровня моря Ушгули является одним из самых высокогорных поселений Европы. В селах общества лучше всего ощущается характер средневековых селений Сванети с их узкими улочками, башенными жилыми комплексами, отдельно стоящими оборонительными башнями, церквями и местами народных собраний. Особенно выделяется в этом отношении село Чажаша, исторически являющееся главным селением Ушгульской общины, в церкви которого, освященной во имя Спаса,



Церковь св. Георгия в сел. Накиптари

хранились все местные сокровища: чеканные и живописные иконы и кресты X-XIV веков. В настоящее время наиболее значительные произведения чеканки и иконописи, а также археологические и эт-

Церкви селения Лаштхвери



Церковь свв. Квирике и Ивлиты в Кала



нографические экспонаты перенесены в музей, устроенный в стоящей близ церкви башне.

ЦЕРКОВЬ СВ. ГЕОРГИЯ В СЕЛ. НАКИПАРИ

Накипарская, зального типа, церковь св. Георгия построена в X веке. Фасадные роспись и рельефы современны постройке храма. Интерьер церкви в 1130 году украсил особо впечатляющей росписью известный “царский художник” Тевдоре. Особенно привлекают внимание конховая композиция и житийный цикл св. Георгия. В церкви имеются чеканные иконы XI-XII веков, среди которых можно выделить чеканную икону св. Георгия XI века из позолоченного серебра.

ЦЕРКОВЬ СВ. КВИРИКЕ И ИВЛИТЫ В КАЛА

Расположенная близ села Хэ церковь свв.

Квирике и Ивлиты (Лагурка) – величайшая святыня верхней Сванети. Храм построен в X веке. Здесь и раньше был монастырский комплекс. Лагурка украшена великолепной живописью, выполненной в 1112 году знаменитым “царским художником” Тевдоре. Роспись, включающая как евангельские сцены, так и изображения мученичества св. патронов церкви, производит огромное впечатление как классической монументальностью, так и эмоциональной выразительностью. В церкви хранятся чеканные и живописные иконы X-XIV веков, кресты и т.д.

ЦЕРКВИ СЕЛЕНИЯ ЛАШТХВЕРИ (ХРАМЫ СВ. АРХАНГЕЛОВ И СВ. АРХАНГЕЛА ГАВРИИЛА)

В этом селе находятся две церкви – Лаштхверский храм св. Архангелов и св. Архангела Гавриила, значительные благодаря сохранившимся в них интересным для своего времени росписям. Церковь



Церковь Успения Богородицы в сел. Жибиани

св. Архангела Гавриила (сваны называют ее “Мхер”, т.е. Благовествующий) расположена в сел. Мухели, направо от центра Лаштхвери и расписана в середине XIV века художником Давидом. Ему же принадлежит роспись алтаря Лаштхверской церкви св. Архангелов, относящаяся же к рубежу. XIV-XV веков. Живопись храма исполнена несколькими художниками, один из которых одновременно расписал все четыре фасада церкви. Любопытно, что фасадная живопись Лаштхвери наряду с традиционными сюжетами (Деисус, Охота св. Евстафия, св. всадники) содержит сцены героического эпоса “Амирандареджаниани”. Сцены “Амирандареджаниани” изображены также на северном фасаде церкви Спаса в Чажашаи (XVII в.).

ЦЕРКОВЬ УСПЕНИЯ БОГОРОДИЦЫ В СЕЛ. ЖИБИАНИ

Датированная X веком Успенская церковь (Ламария) в сел. Жибиани является одной



Церковь св. Георгия в Сети

из святых Ушгульского общества. К расположенному на высоком холме храму примыкают башня и высокая крепостная ограда. Внутри храма имеется содержащая два хронологических слоя роспись



– первый относится к X в., а второй – к XIII в. 28 августа тут особо празднуют Успение (т.н. Ламариоба или Мариамоба).

ЦЕРКОВЬ СВ. ГЕОРГИЯ В СЕТИ

Церковь св. Георгия в Сети расположена в центре Мestia и является кафедральным храмом епархии. Имеющееся сейчас здание возведено в конце XIX века на фундаменте древней церкви. Из святынь, хранящихся в храме, особо е внимания заслуживают замечательные произведения грузинской чеканки XI века: предaltarный крест с жизненным циклом св. Георгия, а также чеканные и живописные иконы XI-XIII вв.

ИСТОРИКО-ЭТНОГРАФИЧЕСКИЙ МУЗЕЙ СВАНЕТИ

Находящийся в Мestia Историко-этнографический музей Сванети – музей мирово-

го значения, в котором сосредоточена большая часть многообразного культурного наследия Сванети. В числе экспонатов (их – до 13 000) – коллекции керамики, предметов культа, оружия и орудий производства. Несколько залов музея отведено сокровищам христианского искусства – тут выставлены созданные в IX-XVIII веках, имеющие мировое значение чеканные и живописные иконы, кресты, образцы древнегрузинских рукописей (среди них – Адишское четвероевангелие 897 г.). Особое значение имеет т.н. “икона Зилихан” – мощехранительница частицы Креста Господня.

РАЧА-ЛЕЧХУМИ

Рача-Лечхуми и Квемо Сванети (административный центр – г. Амбролаури) расположены на северо-западе Грузии. Самобытность и неповторимость региона определяют не только ее географическое местоположение, но и богатые и разнообразные флора и фауна. Восхищают горные пейзажи этого края – снежные вершины Кавказского хребта, реки и водопады, многочисленные лесные массивы и населяющие их звери и птицы, природные пещеры и гроты, альпийские луга и пастбища, дороги и горные тропы, Шаорское и Ладжанское водохранилища и другие достопримечательности. Примечательны тамошние лечебные минеральные воды и курорты, множество интересных исторических, этнографических, археологических и архитектурных памятников.







Никорцминда

НИКОРЦМИНДА

Никорцминдский храм св. Николая, построенный в 1010-1014 годах, отличается от всех других сохранившихся в Грузии церквей богатством и многообразием орнаментального декора. Двенадцать окон барабана купола этого центрально-купольного храма, базы и капители столпов, своды портиков и т.д. украшены обильной и высококачественной резьбой – здесь можно увидеть все орнаментальные узоры, какие только имеются в постройках того времени. Кроме того, Никорцминда выделяется беспримерным для Грузии множеством фигурных рельефов, объединенных в целостную систему. Фрески, украшающие интерьер храма, датируются XVI-XVII веками. В церкви сохранены расписные иконостас и надальтарная сень XVIII века.

БАРАКОНИ

Чтобы осмотреть Бараконский храм Бо-



Баракони

жьей Матери, следует заехать в сел. Цеси. Церковь построена в 1753 году мастером Автандилом Шулаврели по повелению эристави (воеводы) Рачи Ростома. Крестовокупольная церковь выстроена тесным камнем, фасады ее украшены выполненной на высоком профессиональном уровне орнаментальной резьбой. В храме сохранился одновременный архитектурой расписной иконостас.



1

1 Чаша
999 год, Бади, Абхазия (Западная Грузия) Золото. 14x14x13 см.
Национальный музей Грузии, Музей изобразительных искусств Шалвы Амиранашвили

2 Крест-реликвия царицы Тамар
12 в. Хоби, Самегрело (Западная Грузия) Золото, драгоценные камни, жемчуг, чернение. 7x4 см.
Музей изобразительных искусств Шалвы Амиранашвили



2



Церковь Св Николая

АДЖАРА

Аджара является одним из древнейших исторических регионов Грузии. Она расположена в юго-западной части страны, вдоль побережья Черного моря. С юга она граничит с Турцией, и Арсианским и Шавшетским хребтами. Климат здесь субтропический, с мягкой зимой и жарким летом. Влажность на побережье значительно выше, чем в нагорной части. Средняя температура летом 22-24 °C, зимой 4-6 °C. Административный центр – город Батуми, один из крупнейших портов Черного моря. История Аджарии берет начало со времен палеолита. Аджара была тесно связана с греческим, эллинистическим и византийским мирами и служила морскими воротами для всей Грузии. Аджара входила в состав Колхидского царства (VIII в. до н.э.) а также Лазского царства. В IX веке н.э. она вошла в состав Тао-Кларджетского царства, а с конца X века – объединенного грузинского государства. В конце XV века, после распада единого Грузинского царства, Аджара перешла во владение князей Гуриели. В 1547 году она была завоевана Османской Империей, что вызвало переход части населения в мусульманскую веру. С XIX века Аджара вошла в состав Российской Империи, а затем, с 1921 года – в состав Советского Союза. С 1991 года она является Автономной Республикой в составе независимой Грузии. По данным исторических источников, Аджара была первым грузинским регионом, где Апостолы св. Андрей Первозванный, св. Симеон Каннонит и св. Матфей (Матата) проповедовали Христианскую веру по поручению Богоматери, заступницы Грузии. По преданию св. Матфей (Матата) скончался здесь и похоронен в крепости Гонио, где на месте его захоронения воздвигнут крест. Церкви св. Николая и св. Богородицы в Батуми, а особенно церковь в Схалта и крепость Гонио являются значительными памятниками Грузинской архитектуры, а роспись в Схалта – прекрасным примером монументальной живописи Грузии.

Церковь Св. Николая



ЦЕРКОВЬ СВ. НИКОЛАЯ

Церковь Св. Николая расположена в исторической части города Батуми (ул. царя Парнаваза № 20). Купольная церковь с колокольной в западной части и с широкой, выступающей апсидой с востока, была построена в 1865-1871 годах по просьбе местного греческого населения. По своему художественному решению архитектура церкви близка к памятникам византийской архитектуры. Роспись в интерьере исполнена в 2002 году. Ныне храм принадлежит Грузинской Православной Автокефальной Церкви.

КАФЕДРАЛ РОЖДЕСТВА БОГОРОДИЦЫ В БАТУМИ

Изначально кафедрал (ул. св. Димитрия Самопожертвователя, 53/пр. И. Чавчавадзе, 25) был построен для католического прихода города в 1898-1902 гг. на

Кафедрал Рождества Богородицы в Батуми



пожертвование известного грузинского нефтепромышленника и мецената Стефана Зубалашвили. Трехнефная базилика построена в псевдо-готическом стиле. Интерьер украшен росписью на Библейские сюжеты. Фасады украшены витражами и бронзовыми статуями св. Апостола Андрея Первозванного и Св. Нино, просветителей Грузии. Церковь по своим архитектурным формам является одним из значительных зданий города. С 1989 года церковь передана в собственность Грузинской Православной Автокефальной Церкви и является главным кафедралом Батумской и Лазской Епархии.

СХАЛТСКИЙ МОНАСТЫРЬ

Схалтский монастырь расположен в селе Кинчаури (муниципалитет Хуло). Однонефная церковь Божьей Матери построена в середине XIII века на месте христианского святилища IV века. Она привлекает



внимание широкой выступающей апсидой и большими портиками с юга и севера. Интерьер церкви украшают фрески рубежа XIV – XV веков т.н. Палеологовского стиля. Наряду с главной церковью здесь сохранилась молельня, построенная на руинах церкви X-XI веков и средневековый сводчатый винный погреб, в котором еще сохранились закопанный в землю “квеври” (большие глиняные кувшины для вина).

МУЗЕЙ-ЗАПОВЕДНИК ГОНИО-АПСАРОС

Крепость Гонио-Апсарос является самой крупной крепостью, построенной римлянами в первом веке н.э. на восточном побережье Черного моря. Она

представляет собой значительное зиено т.н. Pontos Limes, защищающего границы Кавказа. Римские и византийские авторы связывают историю и название этого места с греческим мифом об аргонавтах. Построенная из больших блоков тесаного камня, крепость сохранилась в почти первоначальном виде: прямоугольная (245 x 195 м) массивная крепостная стена, высотой почти 5 метров (ныне), она занимает площадь в 4,78 гектаров. Крепость имела 22 выступающие башни и четыре врата. Крепость сохраняла свое значение до средних веков. С XII века ее называют Гонио. Строительные слои относятся к эпохе императора Юстиниана (527-565гг. - большинство башен) и к Османскому периоду. Исторические источники сообщают, что в крепости Гонио-Апсарос похо-



Музей-заповедник Гочно-Апсарос

ронен св. Апостол Матфей (Матата). Ныне на месте захоронения святого воздвигнут крест.

ПЕТРА-ЦИХИСДЗИРИ

По сведениям Византийских источников VI-IX веков Петра являлся городом-крепостью исторической Лазики и епископальным центром, принадлежащим Константинопольской Патриархии. Он был построен по приказу императора Юстиниана (527-565гг). На территории акрополиса найдены руины фортификации, маленькая однефная церковь, построенная на развалинах большой трехнефной базилики времен Юстиниана, ранневизантийские бани и другие хозяйственные постройки.



Петра-Цихисдзирри



Сорок Себастийских мучеников
XII века., Ткань, темпера, 68x52,5 см.
Музей истории и этнографии Сванети

АБХАЗИЯ

Абхазия является историческим регионом на северо-западе Грузии, на побережье Черного моря. С севера она граничит с Российской Федерацией. Здесь климат субтропический, в основном, на побережье, а в горах (кавказский хребет) климат не в пример более суров. Летом на побережье средняя температура 25^о, а зимой - 6^о; в горах средняя температура летом 13^о, а зимой -9^о. Начиная с поздне-бронзового периода Абхазия на протяжении веков была неотъемлемой частью Грузии: Колхидского, Лазского, Абхазско-Эгрисского и объединенного Грузинского царств. В XIX веке, в результате аннексии грузинских царств и княжеств Российской Империей, Абхазия также оказалась в ее составе. С 1921 года она стала Автономной Советской Республикой в составе Социалистической Советской Республики Грузии, а с 1991 года опять таки автономной республикой, но уже в составе независимой Грузии, со столицей в Сухуми. После распада Советского Союза Россия инспирировала сепаратическое движение в Абхазии, вылившееся в вооруженный конфликт.

Ныне Абхазия оккупированна Российской Федерацией. Именно в Абхазии, в первом веке нашей эры проповедовали Христианство святые Апостолы св Андрей Первозванный и св. Симеон Каннанит. Последний принял здесь мученическую смерть и похоронен в Анакопии (нынешний Новый Афон). Культурное наследие Абхазии сохранилось с древнейших времен, но самые выдающиеся памятники архитектуры и искусства относятся к христианской культуре: Кафедралы Бичвинта, Бедиа и Мокви, церкви Илори, Лихне, Анакопии являются значительными произведениями грузинского зодчества, а фрески Лихненской церкви – прекрасным памятником средневековой грузинской монументальной живописи.

: Q. 8 T. L. Y. H. L. T. G. F. L. ;
L. F. T. Y. S. : P. S. :



Храм в Лыхне



Кафедрал Св. Богородицы в Бичвинта

КАФЕДРАЛ СВ. БОГОРОДИЦЫ В БИЧВИНТА

Кафедрал св. Богородицы находится в северо-западной части Абхазии, на территории древнего античного города Великий Птиунт. По церковному преданию, здесь в первом веке нашей эры проповедовали Христианство святые Апостолы Андрей Первозванный и Симеон Каннанит. В конце третьего и начале четвертого века Бичвинта стала значительным религиозным и культурным центром, что подтверждает факт участия Бичвинтского епископа в Первом Вселенском Церковном Соборе в Никее (325г.). На территории памятника сохранились руины раннехристианской базилики с напольными мозаиками V века. Нынешний крестово-купольный храм построен на рубеже X-XI веков. Его архитектура отличается чертами, характерными как для грузинского



Церковь Св. Симеона Канонита в Анакопии

средневекового зодчества, так и для византийского. В храме хранились золотой крест, золотая икона Божьей Матери и другие святыни, находящиеся сейчас в Гос. Музее Искусств Грузии.

Церковь в Илори



ЦЕРКОВЬ СВ. СИМЕОНА КАННАНИТА В АНАКОПИИ

Церковь Св. Симеона Каннанита находится недалеко от Сухуми, на территории нынешнего Нового Афона (старая Анакопия). Она является произведением грузинской архитектуры IX-X веков. Выстроенная из тесаного камня, крестово-купольная церковь имеет три выступающие апсиды и нартекс. На фасадах сохранились рельефы с христианской символикой – рыбы, лев, крест и т.д. По церковному преданию, здесь в первом веке нашей эры проповедовали Христианство святые Апостолы Андрей Первозванный и Симеон Каннанит, могила которого, убиенного язычниками в Абхазии, находится в этой церкви. К концу XI X века церковь сильно пострадала и была восстановлена в 1880-ые годы, но в очень измененном виде. Ныне в церкви ведутся нелегальные раскопки.

Храм в Льхне



ЦЕРКОВЬ В ИЛОРИ

Церковь св. Георгия находится в 3 км от Очамчире, в селе Илори. Она построена в начале XI века и представляет собой один из важнейших религиозных центров и святыщ Западной Грузии. Илорская церковь представляет собой однефное строение с характерными для грузинской архитектуры того времени стройными пропорциями и пределами с севера, юга и запада. На фасадах Илорской церкви сохранились рельефные изображения (в том числе св. Георгия) и грузинские лапидарные надписи. В XVIII веке церковь была сильно повреждена пожаром, устроенным турками. Она сейчас находится на оккупированной территории и благодаря непрофессиональной реставрации потеряла первоначальный облик - на здание церкви поставили русского типа купол, а фасады покрыли толстым слоем белой краски.



Бедийский монастырский комплекс

ХРАМ В ЛЫХНЕ

В 5 км от Гудаута, на берегу моря, в центре села Лыхне в X веке был построен храм Успения Богородицы. Он представляет собой крестово-купольное строение с тремя выступающими апсидами с востока, и с нартексом и хорами с запада. С южной, западной и северной сторон к храму были пристроены сводчатые портики. В интерьере храма сохранились фрагменты росписи XI века, но в основном, фрески XIV века, отличающиеся высоким художественным качеством. На стенах храма сохранилось множество грузинских надписей, в которых упоминаются разные исторические события, а также церковные и политические деятели, в том числе цари объединенной Грузии Баграт IV, Георгий II и др.

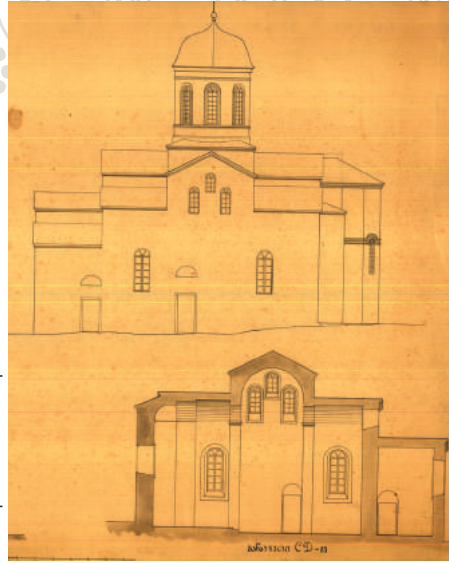
БЕДИЙСКИЙ МОНАСТЫРСКИЙ КОМПЛЕКС

Бедийский монастырский комплекс расположен в 25 км от Очамчире. В настоящее время тут сохранился крестово-купольный храм Богородицы (купол обрушен), колокольня и полуразрушенный епископский дворец. По сообщениям исторических источников, храм был построен первым царем объединенного Грузинского царства Багратам III из рода Багратиони. Он же основал тут епископскую кафедру. Храм значительно был обновлен в XIII-XIV веках и в XV веке. Фрески, сохранившейся в интерьере храма, в основном, датируются XIV веком. На стенах храма сохранились грузинские надписи. Бедийский монастырь являлся одним из

Моквский кафедрал



Новоафонский монастырь



важнейших религиозных и культурно-просветительских центров средневековой Грузии. Тут был похоренен Баграт III и его мать, фресковые портреты которых наряду с многочисленными грузинскими надписями были уничтожены в 2014-ых годах, в ходе т.н. реставрационных работ, проводимых оккупационным режимом.

МОКВСКИЙ КАФЕДРАЛ

Один из значительнейших памятников средневековой грузинской архитектуры, Моквский храм расположен в 15 км от Очамчире. Он представляет собой крестово-купольное строения с куполом на четырех столбах, с нартексом с западной стороны, по семи каппел по бокам и хорами на втором этаже. По данным исторических источников, храм был построен царем Абхазии Леоном III (957-967гг), основавшем также епископскую кафедру. Источники упоминают факт украшения храма росписями при царе объединенной

Грузии Давиде Строителе (XII в.). В Мокви на протяжении веков существовал очаг грузинской культуры, где создавались значительные произведения, в том числе знаменитое Моквское Евангелие (1300 г.), прекрасный образец грузинской каллиграфии и миниатюрной живописи.

НОВОАФОНСКИЙ МОНАСТЫРЬ

В конце XIX века, на территории современного Нового Афона, на Иверской горе, греческими монахами, выходцами из монастырей Святой Афонской горы, был основан храм св. Пантелеймона. Новоафонский монастырь строился в 1883-96 годах. 50 метровая колокольня высятся над трапезной, стены которой, также, как и стены храма, украшены росписью. Пятикупольный храм и колокольня построены в т.н. нео-византийском стиле.

ПУТЬ СВ. НИНО

Каппадокийская дева Нино пришла в Грузию в IV веке и проповедовала здесь Христианскую веру. Она прошла длинный и долгий путь, прежде чем достигла тогдашней столицы Картли (Восточная Грузия) – города Мцхета. Начиная с 1989 года, 1 июня, в день пришествия равноапостольной св. Нино в Грузию, начинается путешествие, называемое “Путем св. Нино”. Желающие принять участие в этом путешествии в течение 42 дней идут по следам св. Нино и 12 июля, в день поминаения свв. апостолов Петра и Павла возвращаются в Мцхета (используя транспорт пройти этот путь можно и за более короткий срок, даже за один день). Св. Нино вошла в Грузию через Джавахети и остановилась у озера Паравани – сегодня здесь находятся мужской Фокинский монастырь св. Нино и Фокинский женский монастырь. Именно с посещения этих монастырей и начинается, обычно, “Путь св. Нино”. Немного поодаль, путешественники встречают исходящую из озера Паравани реку – именно здесь остановилась на отдых вступившая на грузинскую землю Просветительница. Следующая остановка – город Урбниси. Пройдя трудную дорогу, св. Нино провела здесь целый месяц. На этом месте теперь стоит небольшая церковь. Через месяц она с большим количеством людей отправилась в Мцхета, на торжество в честь божества Армази. Святая укрылась в пещере и силой молитвы сокрушила идолов. Это место теперь известно как Вифлеемская пещера и находится у подножия горы Багинети, к югу от собора Светицховели. После низвержения идолов, св. Нино обосновалась в Мцхета, в ежевичных зарослях. Эти кусты теперь находятся во дворе монастыря Самтавро, рядом же стоит маленькая церковь св. Нино. После крещения царя и царицы Картли, а также населения Мцхета, строится храм “Светицховели”, во время строительства которого произошло чудо, также связанное со св. Нино. Последний период пребывания в Мцхета св. Нино провела у основания монастыря св. Креста (Джвари), здесь же по ее молитве пробился чудотворный источник, существующий и доныне. Последние годы жизни св. Нино провела в Кахети, в Бодбе, где она скончалась и была погребена в Бодбийском монастыре. В Кахети, у дороги, ведущей в Бодбе, близ Сагареджо, в сел. Ниноцминда находится храм, на месте которого, по преданию, отдыхала, по пути в Бодбе, св. Нино.

Основной маршрут “Пути св. Нино” следующий:

Джавахети: озеро Паравани, Фокинский монастырь св. Нино ▶ **Шида Картли:** Урбниси ▶ **Мцхета:** Вифлеемская пещера ▶ **Мцхета:** женский монастырь Самтавро ▶ **Мцхета:** храм “Светицховели” ▶ **Мцхета:** монастырь св. Креста (Джвари) ▶ **Кахети:** Ниноцминда ▶ **Кахети:** Бодбе.

ПУТЬ СВ. АНДРЕЯ ПЕРВОЗВАННОГО

Первым проповедником Христианства в Грузии был один из апостолов Иисуса Христа, св. Андрей Первозванный. Он отправился в Грузию по поручению и с благословления Пресвятой Богородицы, имея при себе нерукотворный образ Божьей Матери. Первое поселение, в котором он остановился – село Дидачара, нынешнего Хулойского района. Именно здесь проявилась впервые чудотворность иконы Богородицы. Св. Андрей построил церковь, развалины которой сохранились по сей день. Из Дидачара св. Андрей направился в Самцхе и по пути, на Зекарском перевале воздвиг крест, в память которого это место и сейчас именуется “Ркинис Джвари” (Железный Крест). Прибыв в Самцхе, он задержался в селе Андриацминда, названном так именно в его честь и совершил несколько чудес, напр., по его молитве возник источник, т.н. “Андреев Родник”. В деревне сейчас стоит церковь св. Андрея. Из Андриацминда св. Апостол пришел в Аццури, в древности именуемом Сосангети. Чудотворной силой образа Богородицы Св. Андрей сотворил немало чудес – поверг идолов, воскресил сына вдовы и, затем, обратил в Христианство местное население. Чудотворную икону Пресвятой Богородицы поместили в нововоздвигнутую церковь в Аццури и, по этой причине, образ этот и ныне именуется “Ацкурской Богородицей” (хранится в Музее Искусств Грузии им. Ш. Амиранашвили). Ныне Ацкурский храм разрушен, хотя его развалины расчищены и раскопаны. После этого св. Андрей оставил Грузию и вновь вернулся проповедовать Христианство – на сей раз в Самегрело – вместе со св. Симоном Каннанитом. Здесь св. апостол срубил почитавшийся язычниками огромный дуб. На его месте ныне находится Мартвильский храм. Из Самегрело св. Андрей отправился в Сванети, а затем – в Абхазию.

Основной маршрут “Пути св. Андрея” таков:

Адчара: село Дидачара ▶ Зекарский перевал (“Железный Крест”) ▶ **Самцхе:** село Андриацминда ▶ **Самцхе:** село Аццури ▶ **Самегрело:** Мартвильский кафедрал ▶ **Сванети** ▶ **Абхазия**

ФОТОМАТЕРИАЛЫ ПРЕДОСТАВЛЕНЫ:



Национальное агентство по охране
культурного наследия Грузии



Национальный музей
Грузии



Georgia

НАЦИОНАЛЬНАЯ АДМИНИСТРАЦИЯ ТУРИЗМА ГРУЗИИ
Улица Санапиро №4, Тбилиси, Грузия.

Тел.: +995 322 43 60 85
Факс: +995 322 43 60 85

E-mail: info@gnta.ge

www.georgia.travel



Georgia

Национальная Администрация Туризма Грузии
www.georgia.travel